



## คู่มือระบบและกลไกการดำเนินงานวิจัย

คณะพยาบาลศาสตร์  
มหาวิทยาลัยราชภัฏกำแพงเพชร

## คำนำ

คู่มือระบบและกลไกการดำเนินงานวิจัยจัดทำขึ้นเพื่อให้คณาจารย์คณะพยาบาลศาสตร์ได้ใช้เป็นคู่มือในการทำวิจัยและงานสร้างสรรค์ของคณะ ในคู่มือนี้ประกอบด้วยยุทธศาสตร์ ความเป็นมาคณะพยาบาลศาสตร์ การบริหารงานวิจัย ระบบและกลไกในการดำเนินงานวิจัยและงานสร้างสรรค์ คณะพยาบาลศาสตร์

คณะพยาบาลศาสตร์หวังเป็นอย่างยิ่งว่าเอกสารนี้จะเป็นประโยชน์ต่อคณาจารย์และเจ้าหน้าที่ที่มีความสนใจศึกษาข้อมูลเกี่ยวกับการระบบและกลไกในการดำเนินงานวิจัยของคณะพยาบาลศาสตร์ เพื่อนำไปเป็นแนวทางในการดำเนินงานสร้างสรรค์งานวิจัยที่มีประโยชน์ต่อไป

คณะกรรมการวิจัยคณะพยาบาลศาสตร์

กุมภาพันธ์ 2565

## สารบัญ

บทที่ 1 ความเป็นมาคณะพยาบาลศาสตร์	1
บทที่ 2 การบริหารงานวิจัยคณะพยาบาลศาสตร์	5
บทที่ 3 ระบบและกลไกในการดำเนินงานวิจัยและงานสร้างสรรค์ คณะพยาบาลศาสตร์	6
ขั้นตอนการขอรับการสนับสนุนทุนการวิจัยจากแหล่งทุนภายนอก	8
ขั้นตอนการขอรับการสนับสนุนทุนการวิจัยจากแหล่งทุนภายในมหาวิทยาลัย	9
ราชภัฏกำแพงเพชร	
ขั้นตอนการยื่นโครงการวิจัยเพื่อขอรับรองจริยธรรมการวิจัยในมนุษย์	12
ระบบและกลไกการติดตามความก้าวหน้างานวิจัยของคณะพยาบาลศาสตร์	14
ระบบการสนับสนุนการเผยแพร่งานวิจัยและงานสร้างสรรค์	15
ระบบและกลไกการนำผลงานวิจัยหรืองานสร้างสรรค์หรืองานนวัตกรรม	16
ไปใช้ประโยชน์ในการพัฒนาผู้เรียนหรือชุมชน	

## บทที่ 1

### ความเป็นมาคณะพยาบาลศาสตร์

#### ปรัชญา

คณะพยาบาลศาสตร์ มหาวิทยาลัยราชภัฏกำแพงเพชร เชื่อว่า การศึกษาคือเครื่องมือการพัฒนาสังคม ผ่านการพัฒนาคน การพัฒนาคนในท้องถิ่นให้มีศักยภาพในการดูแลสุขภาพและให้บริการพยาบาลจึงเป็นการพัฒนาท้องถิ่นให้มีสุขภาวะอย่างยั่งยืน

#### วิสัยทัศน์

คณะพยาบาลศาสตร์ มหาวิทยาลัยราชภัฏกำแพงเพชร เป็นสถาบันการศึกษาวิชาชีพการพยาบาล ที่มุ่งสร้างสุขภาวะครอบครัว และชุมชนท้องถิ่น ภายใต้การ “ร่วมคิด ร่วมทำ ร่วมรับผิดชอบ” ของบุคลากรสถาบันและองค์กรท้องถิ่น

#### อัตลักษณ์

มุ่งเน้นผลิตให้บัณฑิตพยาบาล “มีใจรักบริการในชุมชนท้องถิ่น”

#### เอกลักษณ์

“ชื่อสัตย์ มีวินัย ใฝ่พัฒนาตน” เพื่อให้บริการด้วยจรรยาบรรณวิชาชีพ โดยเคารพศักดิ์ศรีความเป็นมนุษย์ และความต่างทางวัฒนธรรมของบุคคล ครอบครัวและชุมชน

#### ค่านิยมหลัก (Core Value)

ค่านิยมหลักของคณะพยาบาลศาสตร์ มหาวิทยาลัยราชภัฏกำแพงเพชร เป็นการกำหนดแนวทาง ดำเนินการเชื่อมโยงกับค่านิยมหลักของมหาวิทยาลัยราชภัฏกำแพงเพชร คือ KPRU ที่หมายถึง

K Knowledge(สร้างความรู้ใหม่)

P Public service& Productivity (ให้บริการชุมชน-สังคมและมีผลิตภาพที่ดี)

R Responsibility (ยึดถือความรับผิดชอบต่อหน้าที่)

U Unity (มีความรักสามัคคีในองค์กร)

คณะพยาบาลศาสตร์ มหาวิทยาลัยราชภัฏกำแพงเพชร ได้ยึดหลักการดำเนินชีวิตเป็นไปในแนวทางเดียวกันเพื่อให้คณาจารย์ นักศึกษาและบุคลากรเสริมค่านิยม KPRU เพิ่มขึ้นคือ

K: Know How รู้ในศาสตร์สาขา และเชื่อมโยงองค์ความรู้กับศาสตร์สาขาอื่นได้

P: Professional เรียนรู้ และฝึกฝนเพื่อเป็นสมาชิกวิชาชีพการพยาบาลได้อย่างมืออาชีพ

R: Reputation ได้รับการยอมรับ เชื่อใจ ไว้วางใจจากบุคคลที่เกี่ยวข้อง

U: Understand เคารพศักดิ์ศรีของตนเองและผู้อื่น ด้วยความเข้าใจในกติกาสังคมของการอยู่ร่วมกันอย่างสันติ ทั้งในภาวะสุขภาพดี เจ็บป่วยและระยะท้ายของชีวิต ทั้งนี้เพื่อให้เกิดภาพลักษณ์ที่ดีของ Nurse KPRU

ความหมายโดยรวมของพยาบาลราชภัฏกำแพงเพชร หมายถึง บุคคลที่ถูกหล่อหลอมด้วยความรักความอบอุ่นเสมือนสมาชิกครอบครัวเดียวกันในการเรียนรู้เพื่อเป็นพยาบาลวิชาชีพที่มีเมตตา กรุณา และเสียสละ พร้อมจะเป็นพยาบาลที่มีใจรักบริการในชุมชนท้องถิ่น การสร้างความตระหนักของความสำเร็จ เป็นหัวใจหลักของวิชาชีพการพยาบาลและการเป็นสมาชิกที่ดีของสังคม การรักษาวินัยเป็นกติกาของการอยู่ร่วมกัน และการเฝ้าพัฒนาเป็นปัจจัยสำคัญในการอยู่ในสังคมที่มีการพลิกผันทางเทคโนโลยี การที่สมาชิกคณะพยาบาลศาสตร์จะเดินไปด้วยกันเพื่อให้ถึงเป้าหมายของการเป็นสถาบันการศึกษาคุณภาพ จึงเป็นสิ่งจำเป็นสำคัญในการปฏิบัติตนอย่างสม่ำเสมอ จนเป็นพฤติกรรมที่แสดงออกอย่างธรรมชาติของการดำเนินชีวิต

## พันธกิจ

พันธกิจคณะพยาบาลศาสตร์ มหาวิทยาลัยราชภัฏกำแพงเพชร สอดคล้องกับพันธกิจหลักของสถาบันอุดมศึกษา กล่าวคือ

1. ผลิตบัณฑิตสาขาพยาบาลศาสตร์ ที่เน้นปฏิบัติการพยาบาลครอบครัวและชุมชน เพื่อช่วยแก้ไขปัญหาการขาดแคลนบุคลากรคุณภาพวิชาชีพการพยาบาล ตอบสนองความต้องการของชุมชนท้องถิ่นและสังคม เป็นการแบ่งเบาภารกิจของประเทศชาติ
2. ให้บริการวิชาการแก่สังคม อันเป็นประโยชน์ต่อการพัฒนาสุขภาพอนามัยและพฤติกรรมสุขภาพของประชาชน เป็นแหล่งวิชาการด้านการพยาบาล-สุขภาพ ในระดับท้องถิ่น ระดับชาติและนานาชาติ
3. ศึกษาวิจัยด้านการพยาบาลและระบบสุขภาพ เพื่อการแก้ปัญหาภาวะสุขภาพและการพัฒนาคุณภาพงานบริการสุขภาพ ครอบคลุมมิติการสร้างเสริมสุขภาพ การป้องกันโรค การรักษาพยาบาล และการฟื้นฟูสมรรถนะของผู้รับบริการระดับบุคคล ครอบครัวและชุมชน
4. ส่งเสริมการทำนุบำรุงศิลปวัฒนธรรม ภูมิปัญญาของท้องถิ่น บูรณาการกับองค์ความรู้ในหลักวิชาการ เพื่อการดูแลสุขภาพ สนับสนุนการอนุรักษ์วิถีชีวิตความเป็นไทย และการอยู่ร่วมกันของต่างวัฒนธรรม

## สัญลักษณ์ประจำคณะพยาบาลศาสตร์

สัญลักษณ์ พระราชลัญจกร ของมหาวิทยาลัยราชภัฏกำแพงเพชร และมีอักษร คณะพยาบาลศาสตร์ (NurseKPRU) รองรับใต้ฐาน เป็นสัญลักษณ์ของคณะพยาบาลศาสตร์

นอกจากนั้น สัญลักษณ์ที่สัมพันธ์กับวิชาชีพการพยาบาล คือ ดอกปีป ซึ่งเป็นไม้ยืนต้นของไทย ที่ออกดอกขาวสะอาดชูช่อ แม้จะอยู่สูงแต่กลิ่นก็หอมกระจาย ลักษณะดอกปีป มีช่อดอกสีเขียวอ่อนละมุนตา เปลี่ยนเป็นสีขาวสะอาดตาเมื่อเบ่งบาน เข้มแข็ง อดทน และอ่อนโยน

จึงเป็นที่มาของการกำหนดสีประจำคณะพยาบาลศาสตร์ คือ

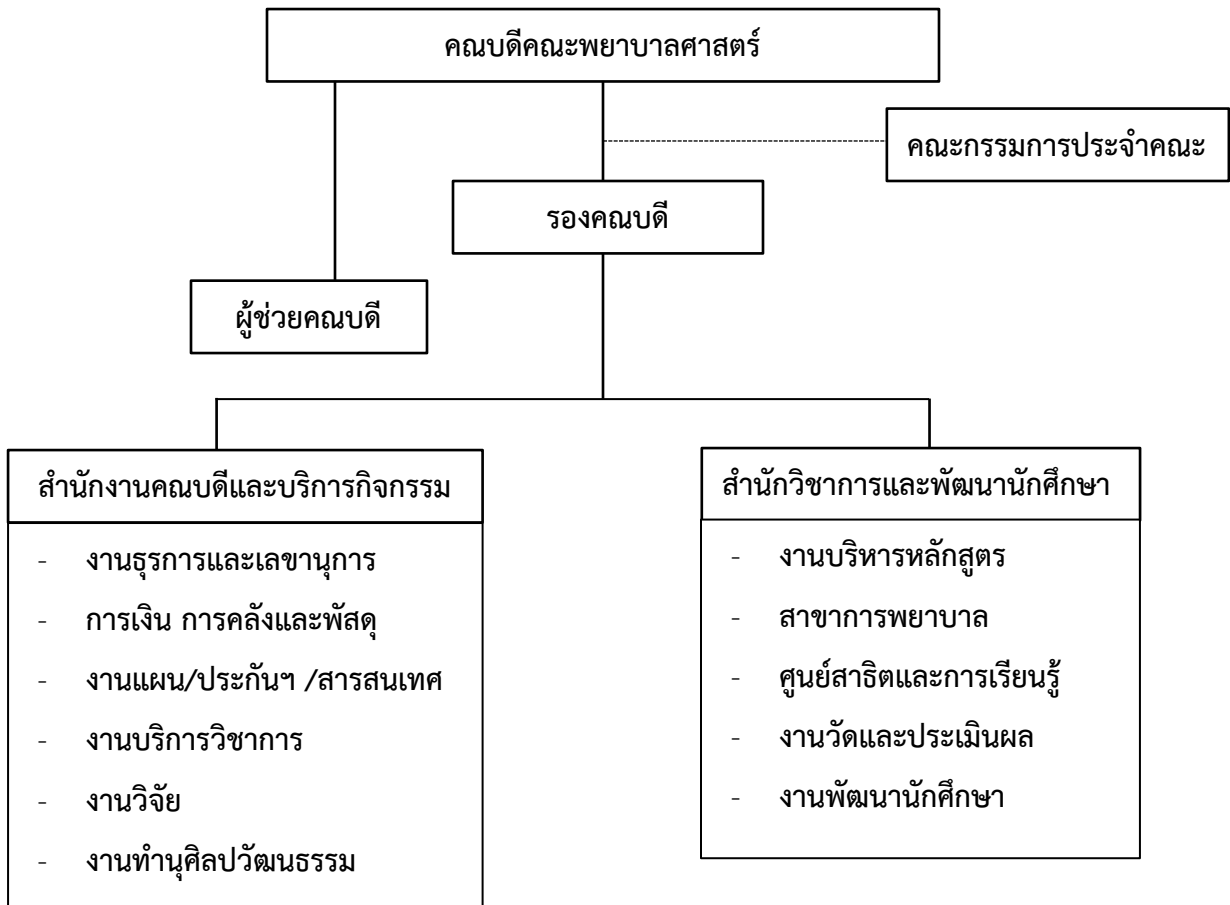
**สีเขียว** หมายถึง การพัฒนา รอเวลาเติบโตอย่างสวยงาม

**สีขาว** หมายถึง การให้สังคมรับรู้ทั้งความสะอาด และบริสุทธิ์

## โครงสร้างองค์กร และโครงสร้างการบริหาร

คณะพยาบาลศาสตร์เป็นส่วนงานภายในของมหาวิทยาลัยราชภัฏกำแพงเพชร ลักษณะของส่วนงานในกำกับเทียบเท่าคณะ ภายใต้พระราชบัญญัติการบริหารส่วนงานภายในของสถาบันอุดมศึกษา พ.ศ.2550 พระราชบัญญัติมหาวิทยาลัยราชภัฏ พ.ศ.2547 และข้อบังคับมหาวิทยาลัยราชภัฏกำแพงเพชร ว่าด้วยการจัดตั้งหน่วยงานในกำกับของมหาวิทยาลัยราชภัฏกำแพงเพชร พ.ศ.2562 และข้อบังคับมหาวิทยาลัยราชภัฏกำแพงเพชร ว่าด้วย การบริหาร คณะพยาบาลศาสตร์ มหาวิทยาลัยราชภัฏกำแพงเพชร พ.ศ.2562 โครงสร้างองค์กรเป็นไปตามการอนุมัติจัดตั้งคณะพยาบาลศาสตร์ มหาวิทยาลัยราชภัฏกำแพงเพชร ของสภามหาวิทยาลัยราชภัฏกำแพงเพชร

# โครงสร้างการบริหารองค์กรคณะพยาบาลศาสตร์



## บทที่ 2 การบริหารงานวิจัยคณะพยาบาลศาสตร์

### การบริหารวิจัยของมหาวิทยาลัยราชภัฏกำแพงเพชร

ยุทธศาสตร์การวิจัยของมหาวิทยาลัยราชภัฏกำแพงเพชร ระยะเวลา 5 ปี (พ.ศ.2564-2568) ประกอบด้วย 2 ยุทธศาสตร์ คือ ยุทธศาสตร์การวิจัยเพื่อพัฒนาสังคม ชุมชน ท้องถิ่นและประเทศชาติ และยุทธศาสตร์การบริหารจัดการงานวิจัย โดยมีวิสัยทัศน์ เป้าหมายและพันธกิจด้านงานวิจัยในการส่งเสริมให้มีการพัฒนาผลงานวิจัย นวัตกรรมและองค์ความรู้ใหม่ สามารถนำไปประยุกต์ใช้ในการพัฒนาชุมชนท้องถิ่นได้

### พันธกิจด้านการวิจัย คณะพยาบาลศาสตร์

แสวงหาแหล่งทุนอุดหนุนงานวิจัยทั้งภายในและภายนอก รวมถึงประชาสัมพันธ์แหล่งทุนวิจัยให้กับบุคลากรของคณะพยาบาลศาสตร์ที่มีความประสงค์จะขอรับทุนอุดหนุนการวิจัย เพื่อพัฒนาองค์ความรู้ใหม่และการวิจัยเพื่อพัฒนาท้องถิ่นและสังคม ตลอดจนมีการติดตามความก้าวหน้าในการดำเนินงานวิจัย การอำนวยความสะดวกทั้งในด้านวัสดุ อุปกรณ์และสถานที่ในการผลิตผลงานวิจัย

### เป้าหมายในการดำเนินงานวิจัย

1. การวิจัยเพื่อสร้างองค์ความรู้และความเชี่ยวชาญตามสาขาการพยาบาลที่จะส่งผลให้เกิดการพัฒนาการดูแลสุขภาพอย่างเป็นองค์รวม
2. การวิจัยและนวัตกรรมในการสร้างเสริมสุขภาพและป้องกันโรคเพื่อให้ชุมชนท้องถิ่นและสังคมมีสุขภาวะที่ดี
3. การวิจัยและนวัตกรรมคุณภาพการเรียนการสอน
4. การวิจัยเชิงบูรณาการที่เน้นการบูรณาการกับบริการวิชาการเพื่อเสริมสร้างสุขภาวะชุมชน
5. การผลิตผลงานทางวิชาการตามความเชี่ยวชาญตามสาขาการพยาบาล



### บทที่ 3 ระบบและกลไกในการดำเนินงานวิจัยและงานสร้างสรรค์ คณะพยาบาลศาสตร์

คณะพยาบาลศาสตร์มีระบบบริหารงานวิจัยหรืองานสร้างสรรค์ โดยการส่งเสริมให้บุคลากรคณะพยาบาลศาสตร์ทำวิจัย โดยดำเนินงานตามแผนผังการดำเนินงานเป็นลำดับขั้น (Flow chart) เริ่มจากการกำหนดนโยบายการบริหารงานวิจัยของคณะไปจนถึงขั้นตอนสุดท้ายคือการตีพิมพ์เผยแพร่งานวิจัย การสรุปผลการดำเนินงาน เพื่อนำไปสู่การพัฒนาและกลไกการดำเนินงานวิจัยของคณะพยาบาลศาสตร์ต่อไป

คณะพยาบาลศาสตร์มีกลไกการบริหารงานวิจัย โดยมีการจัดทำคำสั่งแต่งตั้งคณะกรรมการวิจัย เพื่อสนับสนุนการดำเนินงานวิจัย จัดทำแผนงานด้านวิจัยและมีการถ่ายทอดข้อมูลการดำเนินงานวิจัยไปสู่คณาจารย์ รวมทั้งร่วมพิจารณาและสนับสนุนโครงการวิจัยทั้งวิจัยตามความเชี่ยวชาญในแต่ละสาขาและงานวิจัยที่ตอบสนองความต้องการของท้องถิ่นและสังคมให้ได้รับการสนับสนุนทุนวิจัย มีการกำกับติดตามการดำเนินการและสนับสนุนให้มีการนำเสนอหรือเผยแพร่ผลงานวิจัย

#### งานด้านการวิจัย

มีหน้าที่ในการแสวงหา ประชาสัมพันธ์แหล่งทุนทั้งภายในและภายนอก ประสานงานกับแหล่งทุนเพื่อประชาสัมพันธ์ให้กับบุคลากรคณะพยาบาลศาสตร์ที่สนใจในการขอรับการสนับสนุนการทำวิจัยเพื่อพัฒนาองค์ความรู้ใหม่และการวิจัยเพื่อพัฒนาท้องถิ่น ติดตามความก้าวหน้าในการทำวิจัย การอำนวยความสะดวกทั้งในด้านวัสดุ อุปกรณ์ สถานที่ มีหน้าที่ในการส่งเสริมและพัฒนาบุคลากรให้มีความรู้และศักยภาพด้านการวิจัย จรรยาบรรณนักวิจัย การคุ้มครองสิทธิงานวิจัยหรืองานสร้างสรรค์ที่นำไปใช้ประโยชน์ การสนับสนุนการเผยแพร่ผลงานวิจัยและงานสร้างสรรค์ทั้งในระดับชาติและนานาชาติ รวมไปถึงการยกย่องให้รางวัล

#### งานด้านผลิตงานสร้างสรรค์

คณะกรรมการวิจัยมีหน้าที่ส่งเสริมและอำนวยความสะดวกในการให้คณาจารย์ผลิตงานสร้างสรรค์ เช่น นวัตกรรม ตำรา บทความวิชาการ เป็นต้น

ทางคณะกรรมการวิจัยมีการจัดทำแผนการดำเนินงานด้านวิจัยโดยมีจัดทำปฏิทินดำเนินงานด้านวิจัย ดังนี้

ระยะเวลาดำเนินการ	กิจกรรม	หมายเหตุ
กันยายน	- ประชุมวางแผนกำหนดยุทธศาสตร์และแผนงานวิจัยที่สอดคล้องกับมหาวิทยาลัยในปีงบประมาณ	
กันยายน-ตุลาคม	- ประชาสัมพันธ์ทุนอุดหนุนการวิจัยและรายละเอียดของทุนในระดับมหาวิทยาลัย รวบรวมโครงร่างวิจัยส่งให้ทางสถาบันวิจัยและพัฒนา	
ตุลาคม	- ประกาศผู้ได้รับการอุดหนุนการทำวิจัย - ประชาสัมพันธ์และติดตามให้นักวิจัยจัดส่งสัญญาและแบบฟอร์มการพิจารณาจริยธรรมการวิจัยในมนุษย์ - แจ้งให้ผู้ทำวิจัยที่ดำเนินการขอจริยธรรมการวิจัยในมนุษย์เรียบร้อยแล้ว ดำเนินการเบิกจ่ายทุนวิจัย งวดที่ 1	
พฤศจิกายน	- ประชุมพิจารณาติดตามรายงานความก้าวหน้างานวิจัย ครั้งที่ 1 - ติดตามรายงานความก้าวหน้างานวิจัย เพื่อส่งข้อมูลให้กับสถาบันวิจัยและพัฒนา	
มีนาคม	- ประชุมพิจารณาติดตามรายงานความก้าวหน้างานวิจัย ครั้งที่ 2 เพื่อส่งข้อมูลให้กับสถาบันวิจัยและพัฒนาสำหรับเตรียมดำเนินการเบิกจ่ายทุนวิจัย งวดที่ 2	
มิถุนายน	- ติดตามผู้วิจัยส่งรายงานการวิจัยฉบับสมบูรณ์ให้กับคณะ - ประชุมพิจารณารายงานการวิจัยฉบับสมบูรณ์ เพื่อส่งข้อมูลให้กับสถาบันวิจัยและพัฒนา เตรียมส่งบทความวิจัยเพื่อขอรับการตีพิมพ์และเบิกจ่ายทุนวิจัยงวดสุดท้าย	
กันยายน	ประชุมสรุปการดำเนินงานด้านวิจัย	

หมายเหตุ กำหนดการต่างๆ สามารถปรับเปลี่ยนได้ตามสถานการณ์ แต่อาจส่งผลกระทบต่อกิจกรรมต่อไป

### แหล่งในการค้นคว้าทางวิชาการ

มหาวิทยาลัยราชภัฏกำแพงเพชรและคณะพยาบาลศาสตร์ได้สนับสนุนแหล่งค้นคว้าทางวิชาการ ดังนี้

- มีสำนักวิทยบริการสำหรับให้บริการค้นคว้าข้อมูลทางวิชาการ
- มีฐานข้อมูลสำหรับการค้นคว้า ได้แก่ EBSCO, ScienceDirect เป็นต้น
- มีวารสารทางการแพทย์พยาบาลในแต่ละสาขา

## ระบบการสร้างขวัญและกำลังใจนักวิจัย

สถาบันวิจัยและพัฒนามีค่าตอบแทนการเผยแพร่ผลงานวิจัยในระดับชาติและนานาชาติในวารสารที่อยู่ในฐาน TCI

### การติดตามและประเมินผล

1. สถาบันวิจัยได้กำหนดแบบฟอร์มการติดตามความก้าวหน้าของงานวิจัย โดยมีรายละเอียดเกี่ยวกับขั้นตอนที่กำลังดำเนินการ ปัญหาอุปสรรคและข้อเสนอแนะ
2. คณะกรรมการวิจัยดำเนินการติดตามความก้าวหน้าของนักวิจัยที่ได้รับทุนจากมหาวิทยาลัยและหน่วยงานภายนอกในทุกไตรมาส
3. คณะกรรมการวิจัยร่วมพิจารณาปัญหาและอุปสรรคของนักวิจัย และนำข้อมูลส่งคณะกรรมการบริหารหลักสูตรคณะพยาบาลศาสตร์เพื่อร่วมแก้ไขปัญหา

### ขั้นตอนการขอรับการสนับสนุนทุนการวิจัยจากแหล่งทุนภายนอก

#### ขั้นตอนที่ 1 ประชาสัมพันธ์การให้ทุนอุดหนุนการวิจัยจากแหล่งทุนภายนอก

เมื่อคณะพยาบาลศาสตร์ได้รับหนังสือการประชาสัมพันธ์เรื่องการให้ทุนสนับสนุนการวิจัยจากหน่วยงานภายนอก อาทิเช่น สำนักงานคณะกรรมการวิจัยแห่งชาติ (วช.) เป็นต้น ทางคณะพยาบาลศาสตร์จะดำเนินการประชาสัมพันธ์ช่องทาง LINE application ให้บุคลากรในคณะทราบข้อมูลของแหล่งทุนสนับสนุนจากภายนอก

#### ขั้นตอนที่ 2 เขียนโครงร่างงานวิจัยเพื่อเสนอขอรับทุน

บุคลากรคณะพยาบาลศาสตร์ที่สนใจให้เขียนโครงร่างงานวิจัยตามแบบฟอร์มข้อเสนอโครงการวิจัยและกรอบการวิจัยของแหล่งทุนที่ขอรับการสนับสนุน โดยสามารถศึกษารายละเอียดเพิ่มเติมได้จาก Website ของหน่วยงานที่ขอรับการสนับสนุนทุนวิจัย

#### ขั้นตอนที่ 3 เสนอสถาบันวิจัยและพัฒนา

คณะพยาบาลศาสตร์จะรวบรวมโครงการวิจัยที่บุคลากรคณะพยาบาลศาสตร์ส่งมาเพื่อส่งไปยังแหล่งทุนสนับสนุนการวิจัยนั้นๆ ผ่านสถาบันวิจัยและพัฒนา

#### ขั้นตอนที่ 4 แก้ไขปรับปรุงตามข้อเสนอแนะ

เมื่อมีการชี้แจงให้นักวิจัยแก้ไขข้อเสนอโครงการวิจัยจากแหล่งทุนต่างๆ คณะพยาบาลศาสตร์จะดำเนินการแจ้งนักวิจัย เพื่อดำเนินการแก้ไขและจัดส่งไปยังแหล่งทุนอีกครั้งหนึ่ง

#### ขั้นตอนที่ 5 อนุมัติทำสัญญา

โครงร่างงานวิจัยที่ผ่านการพิจารณาจากแหล่งทุนภายนอก ซึ่งทางแหล่งทุนจะทำสัญญาหลักกับมหาวิทยาลัยโดยมีอธิการบดีเป็นผู้ลงนามรับทุนส่วนนักวิจัยที่เป็นหัวหน้าโครงการจะต้องมาทำสัญญากับ

มหาวิทยาลัย โดยหักค่าดำเนินการให้กับมหาวิทยาลัยในอัตราร้อยละ 10 โดยถ้าโครงร่างงานวิจัยผ่านการพิจารณา และอนุมัติผ่านแล้วก็จะแจ้งประสานไปยังนักวิจัยโดยตรงเพื่อทำสัญญารับทุนอุดหนุนการวิจัย\*

\*หมายเหตุ 1. การดำเนินงานวิจัยจะเป็นไปตามระเบียบของแหล่งทุนนั้นๆ ยกเว้นในกรณีแหล่งทุนมอบหมายให้ มหาวิทยาลัยเป็นผู้ดูแล ให้ดำเนินการตามขั้นตอนการรับทุนอุดหนุนการวิจัย มหาวิทยาลัยราชภัฏกำแพงเพชรทุก ประการ

2. ข้อเสนอโครงการวิจัยที่ผ่านการพิจารณาจากแหล่งทุนภายนอกบางแหล่งทุนจะส่งมาให้ทางสถาบันวิจัยและพัฒนาติดต่อประสานงานกับนักวิจัยเพื่อทำสัญญารับทุนอุดหนุนวิจัย

### **ขั้นตอนการขอรับการสนับสนุนทุนการวิจัยจากแหล่งทุนภายในมหาวิทยาลัยราชภัฏกำแพงเพชร**

#### **ขั้นตอนที่ 1 ประชาสัมพันธ์การให้ทุนอุดหนุนการวิจัยจากแหล่งทุนภายใน**

เมื่อคณะพยาบาลศาสตร์ได้รับหนังสือการประชาสัมพันธ์เรื่องการให้ทุนสนับสนุนการวิจัยจากหน่วยงาน ภายในมหาวิทยาลัย ทางคณะพยาบาลศาสตร์จะดำเนินการประชาสัมพันธ์ผ่านช่องทาง LINE application ให้ บุคลากรในคณะทราบข้อมูลของแหล่งทุนภายใน

#### **ขั้นตอนที่ 2 เขียนโครงร่างงานวิจัยเพื่อเสนอขอรับทุน**

บุคลากรคณะพยาบาลศาสตร์ที่สนใจให้เขียนโครงร่างงานวิจัยตามแบบฟอร์มข้อเสนอโครงการวิจัยและ กรอบการวิจัยของแหล่งทุน นำส่งคณะกรรมการวิจัยของคณะพยาบาลศาสตร์ตรวจสอบความถูกต้องหากมี ข้อเสนอแนะให้ส่งคืนผู้วิจัยเพื่อกลับไปปรับแก้ไข และดำเนินการส่งเข้ามาอีกครั้ง

#### **ขั้นตอนที่ 3 เสนอคณะกรรมการวิจัยและคณะกรรมการบริหารหลักสูตร**

คณะกรรมการวิจัยรวบรวมข้อเสนอโครงร่างวิจัยที่ผ่านการการกลั่นกรองและปรับแก้ตามข้อเสนอแนะ เบื้องต้นแล้ว ให้คณะกรรมการบริหารหลักสูตรพิจารณาอนุมัติโครงร่างวิจัยที่ได้รับการเสนอชื่อเพื่อขอรับทุน สนับสนุนการวิจัยจากแหล่งทุนภายใน จากนั้นคณะกรรมการวิจัยรวบรวมโครงร่างวิจัยที่ผ่านการพิจารณาส่ง สถาบันวิจัยและพัฒนา

#### **ขั้นตอนที่ 4 ประกาศรายชื่อผู้ได้รับทุนอุดหนุนการวิจัย**

เมื่อสถาบันวิจัยและพัฒนาประกาศรายชื่อผู้ได้รับทุนการอุดหนุนการวิจัย ให้นักวิจัยดำเนินการยื่นขอการ รับรองจริยธรรมการวิจัยในมนุษย์จากคณะกรรมการจริยธรรมการวิจัยในมนุษย์เครือข่ายภูมิภาค มหาวิทยาลัย นครสวรรค์ ผ่านทางสถาบันวิจัยและพัฒนา มหาวิทยาลัยราชภัฏกำแพงเพชร

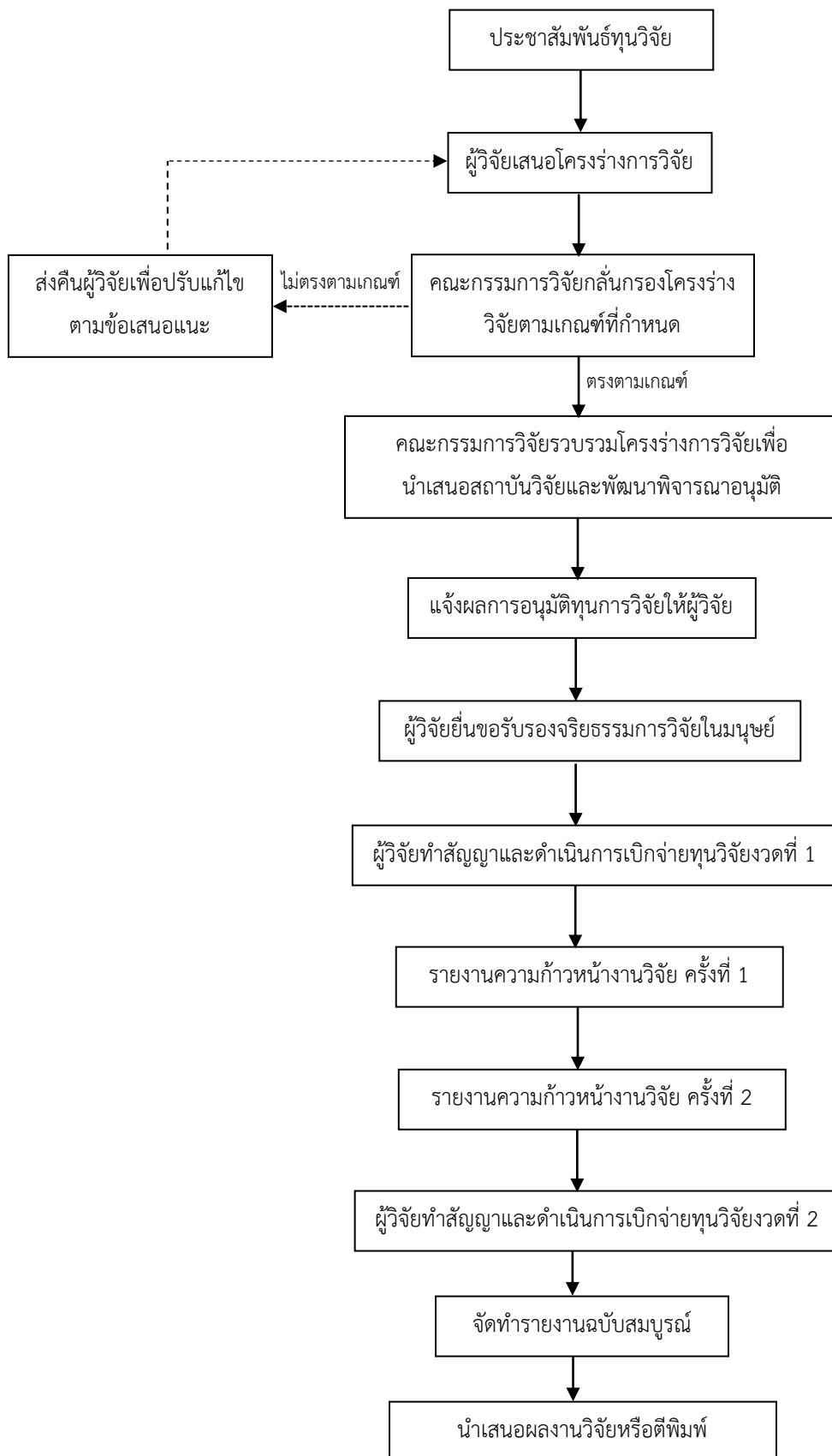
#### **ขั้นตอนที่ 5 จัดทำสัญญาการรับทุนอุดหนุนการวิจัย**

ผู้ที่ได้รับทุนอุดหนุนการวิจัยให้เข้ารับการเซ็นสัญญาการขอรับทุนอุดหนุนการวิจัยที่สถาบันวิจัยและพัฒนา

## **ขั้นตอนที่ 6 ดำเนิน การทำวิจัยตามแผนที่ได้ระบุไว้ในข้อเสนอโครงร่างวิจัย**

นักวิจัยดำเนินการทำวิจัยตามแผนที่ระบุไว้ในโครงร่างวิจัย จัดทำรายงานการเงินตามแบบฟอร์มที่กำหนดไว้ประจำงวดที่ 1 พร้อมส่งรายงานความก้าวหน้าส่งสถาบันวิจัยและพัฒนา หากพิจารณาแล้วว่าเป็นไปตามข้อตกลงการวิจัย ทางสถาบันวิจัยและพัฒนาจะดำเนินการอนุมัติทุนสนับสนุนงวดที่ 2 แต่หากไม่ได้เป็นไปตามข้อตกลงการวิจัยจะแจ้งให้นักวิจัยดำเนินการปรับปรุงแก้ไขตามข้อเสนอแนะ และเมื่อเสร็จสิ้นการวิจัย ให้นักวิจัยจัดทำรายงานการเงินและรายงานการวิจัยฉบับสมบูรณ์

ขั้นตอนการขอรับการสนับสนุนทุนการวิจัยจากแหล่งทุนภายในมหาวิทยาลัยราชภัฏกำแพงเพชร

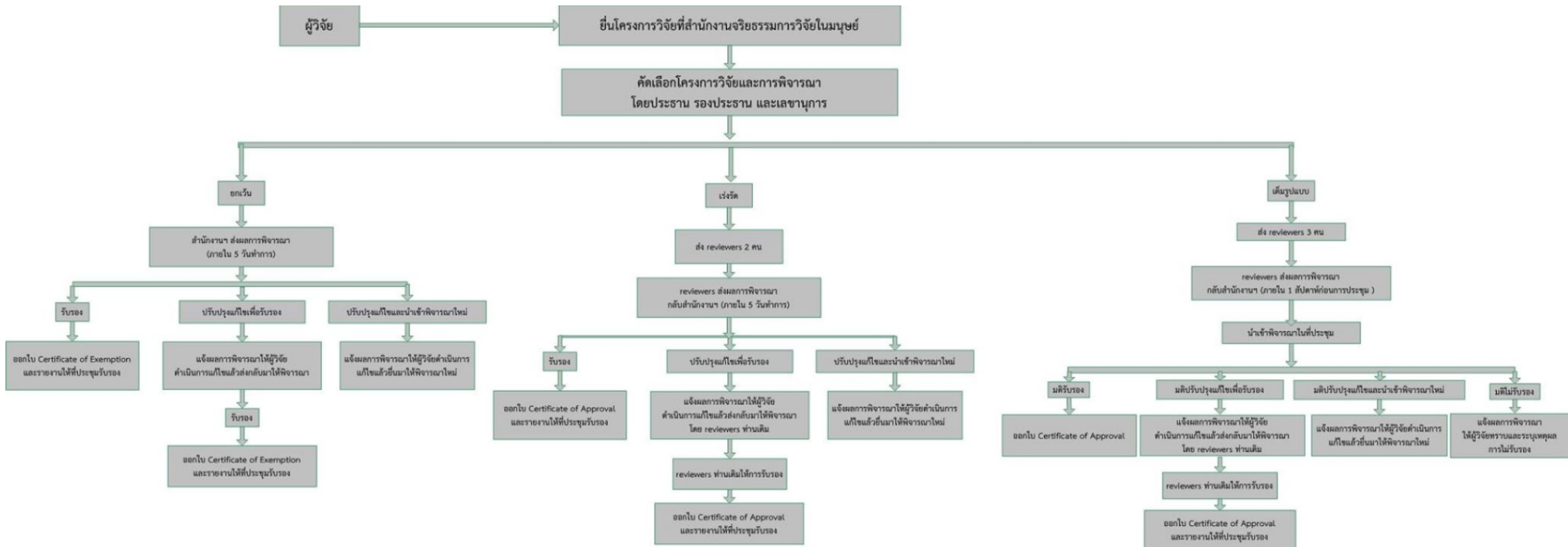


## ขั้นตอนการยื่นโครงการวิจัยเพื่อขอรับรองจริยธรรมการวิจัยในมนุษย์

1. หัวหน้าโครงการวิจัยและผู้เข้าร่วมโครงการวิจัยต้องผ่านการอบรม Human Protective Course\*
2. หัวหน้าโครงการวิจัยเตรียมเอกสารพร้อมกรอกรายละเอียดลงในแบบฟอร์มการยื่นเพื่อขอรับรองจริยธรรมการวิจัยในมนุษย์ ตาม link <https://research.kpru.ac.th/th/ethics.php>
3. ส่งเอกสารที่คณะกรรมการวิจัยเพื่อตรวจสอบความครบถ้วนของเอกสารและทำบันทึกข้อความเพื่อนำส่งเอกสารไปยังสถาบันวิจัยและพัฒนา
4. เจ้าหน้าที่สถาบันวิจัยและพัฒนาตรวจสอบความถูกต้องและครบถ้วนของเอกสาร หากเอกสารไม่ครบถ้วนจะได้รับแจ้งเพื่อแก้ไขตามข้อเสนอแนะ หากเอกสารครบถ้วนเจ้าหน้าที่ [เจ้าหน้าที่สถาบันวิจัยและพัฒนา](#) จะดำเนินการจัดส่งเอกสารโครงการวิจัยที่ผ่านการตรวจสอบความถูกต้องแล้วเข้ารับการพิจารณารับรองจากคณะกรรมการวิจัยในมนุษย์เครือข่ายภูมิภาค มหาวิทยาลัยนเรศวร (NU-RREC)

หมายเหตุ โครงการวิจัยที่ดำเนินการไปแล้วไม่สามารถยื่นขอรับรองจริยธรรมการวิจัยในมนุษย์ได้ภายหลัง

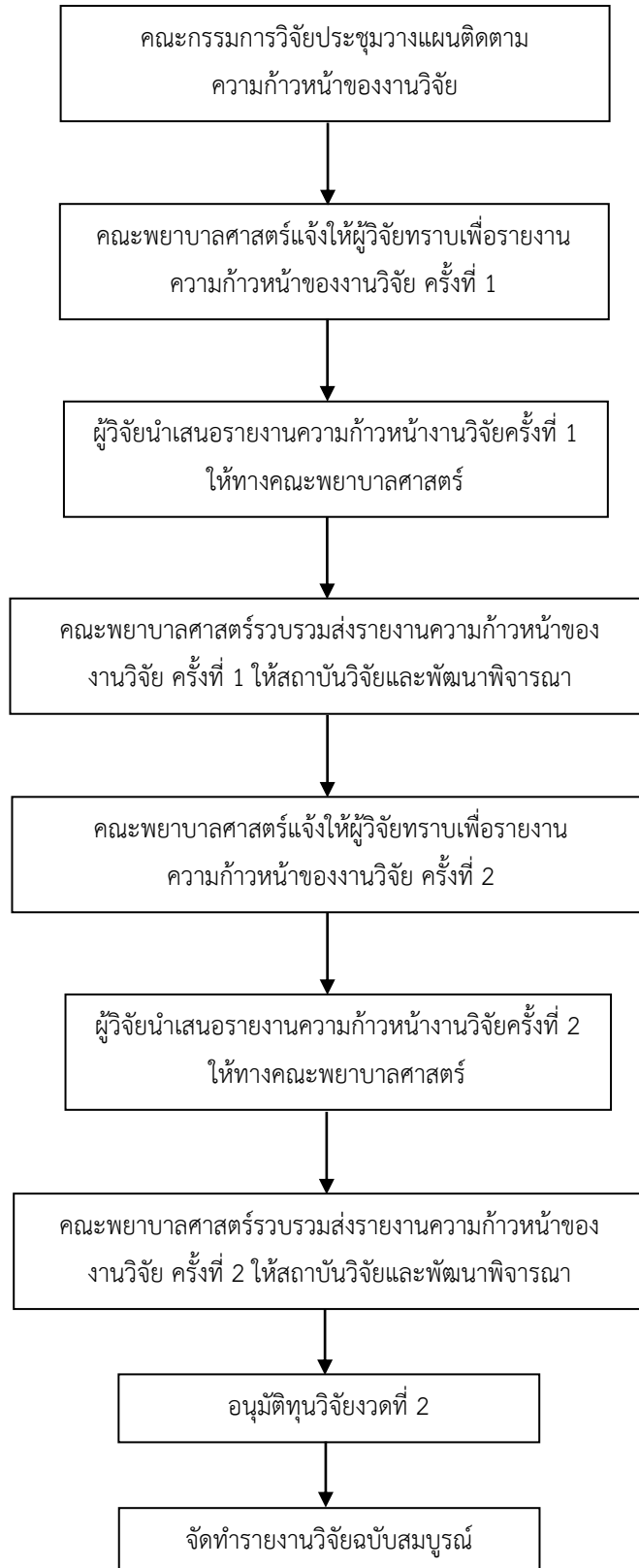
# ขั้นตอนการพิจารณาจริยธรรมการวิจัยในมนุษย์



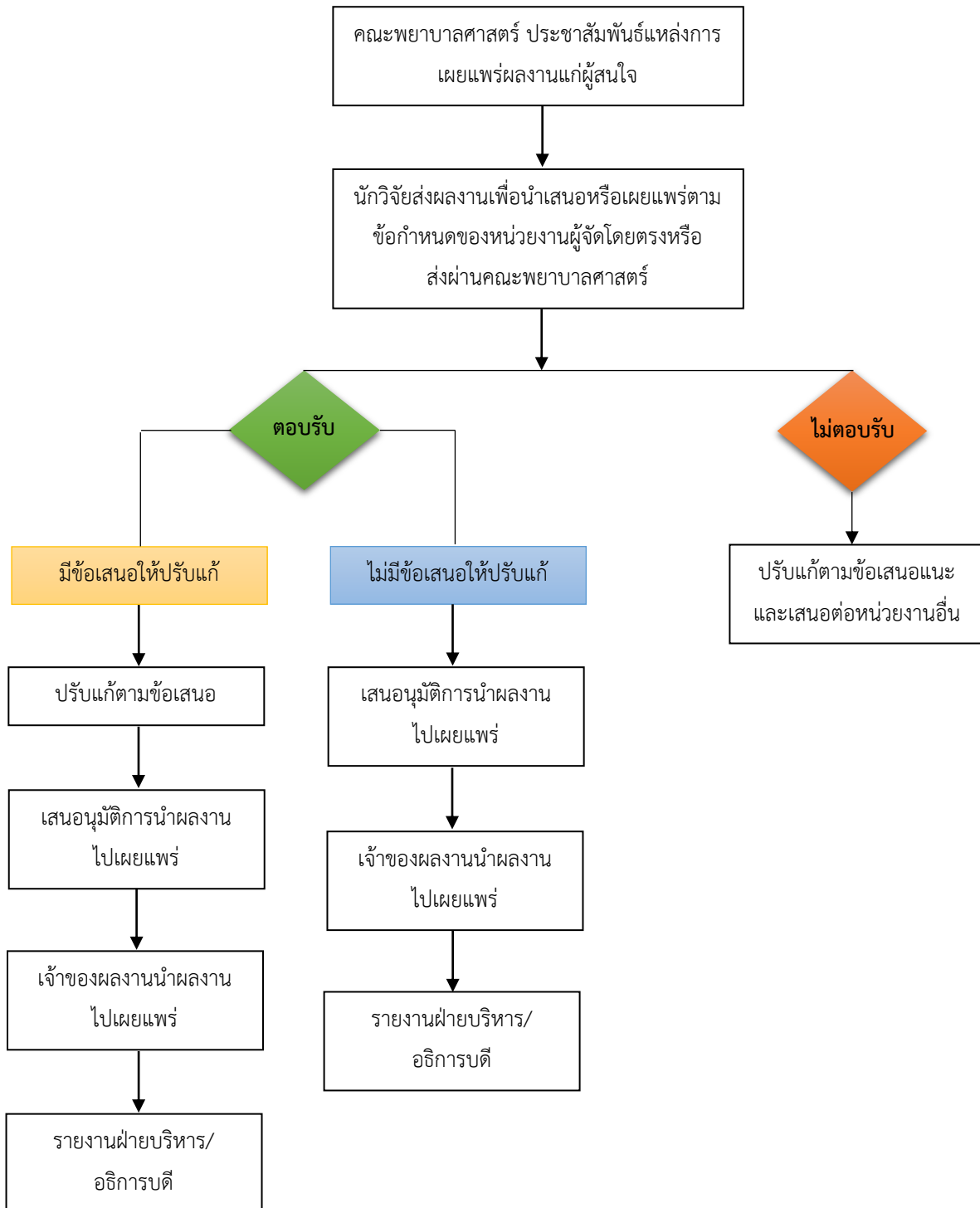
ที่มา <https://research.kpru.ac.th/th/form/ethics/h1.jpg>



## ระบบและกลไกการติดตามความก้าวหน้างานวิจัยของคณะพยาบาลศาสตร์



## ระบบการสนับสนุนการเผยแพร่ผลงานวิจัยและงานสร้างสรรค์



ระบบและกลไกการนำผลงานวิจัยหรืองานสร้างสรรค์หรืองานนวัตกรรมไปใช้ประโยชน์ในการพัฒนาผู้เรียนหรือชุมชน

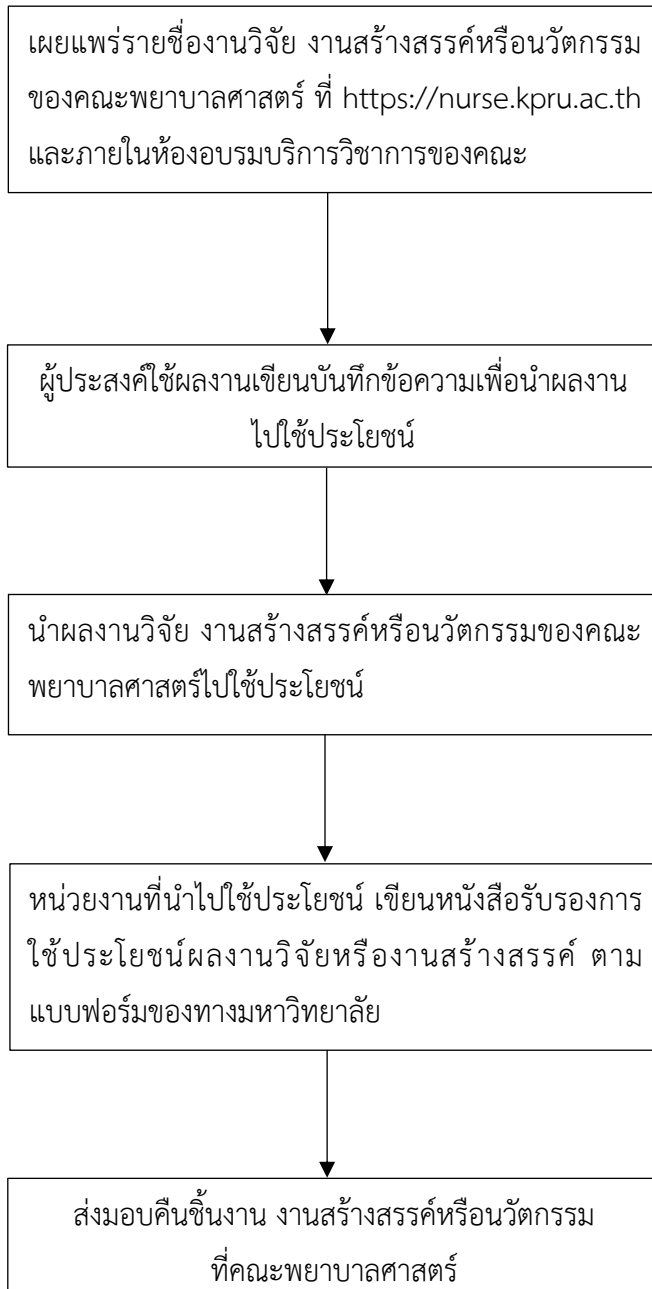
**ขั้นตอนที่ 1** คณะพยาบาลศาสตร์รวบรวมและเผยแพร่รายชื่อผลงานวิจัย งานสร้างสรรค์หรืองานนวัตกรรมของคณะพยาบาลศาสตร์ ไว้ที่หน้า Website คณะพยาบาลศาสตร์ <https://nurse.kpru.ac.th> และภายในห้องอบรมบริการวิชาการของคณะพยาบาลศาสตร์

**ขั้นตอนที่ 2** สำหรับผู้ที่มีความประสงค์จะนำผลงานวิจัย งานสร้างสรรค์หรืองานนวัตกรรมของคณะพยาบาลศาสตร์ไปใช้ประโยชน์ สามารถเขียนบันทึกข้อความเพื่อขอนำงานสร้างสรรค์หรืองานนวัตกรรมของคณะพยาบาลศาสตร์ไปใช้ประโยชน์

**ขั้นตอนที่ 3** หลังจากนำงานสร้างสรรค์หรืองานนวัตกรรมของคณะพยาบาลศาสตร์ไปใช้ประโยชน์เรียบร้อยแล้ว ขอให้หน่วยงานที่นำไปใช้ประโยชน์เขียนเอกสารการนำผลงานวิจัยหรืองานสร้างสรรค์หรืองานนวัตกรรมไปใช้ประโยชน์ให้กับคณะพยาบาลศาสตร์ ตามแบบฟอร์มของทางมหาวิทยาลัย

**ขั้นตอนที่ 4** หากเป็นชิ้นงานสร้างสรรค์หรืองานนวัตกรรม ส่งมอบคืนที่คณะพยาบาลศาสตร์

ระบบและกลไกการนำผลงานวิจัยหรืองานสร้างสรรค์หรืองานนวัตกรรมไปใช้ประโยชน์ในการพัฒนาผู้เรียนหรือชุมชน





หนังสือรับรองการใช้ประโยชน์จากผลงานวิจัยหรืองานสร้างสรรค์  
มหาวิทยาลัยราชภัฏกำแพงเพชร

.....  
ชื่อองค์กร/ชุมชน/ภาคธุรกิจที่นำไปใช้ประโยชน์.....  
สถานที่ตั้ง..... โทรศัพท์.....

ขอรับรองว่าได้นำผลงานวิจัยหรืองานสร้างสรรค์ของมหาวิทยาลัยราชภัฏกำแพงเพชร เรื่อง .....

.....  
ของ ..... สังกัด.....มหาวิทยาลัยราชภัฏกำแพงเพชร โดยใช้ประโยชน์ใน  
ระหว่างวันที่.....ถึงวันที่.....

โดยวัตถุประสงค์ของการนำไปใช้มีดังนี้ (สามารถระบุได้มากกว่า 1 ประเด็น)

การใช้ประโยชน์เชิงวิชาการ (โปรดระบุรายละเอียด) .....

การใช้ประโยชน์เชิงสาธารณะ (โปรดระบุรายละเอียด) .....

การใช้ประโยชน์เชิงนโยบาย (โปรดระบุรายละเอียด) .....

การใช้ประโยชน์เชิงพาณิชย์ (โปรดระบุรายละเอียด) .....

อื่นๆ (โปรดระบุรายละเอียด) .....

.....  
ทั้งนี้ผลจากการที่องค์กร/หน่วยงาน/กลุ่ม ได้นำผลงานวิจัย/งานสร้างสรรค์/งานวิชาการ มาใช้ประโยชน์  
พบว่า.....

ข้าพเจ้าขอลงนามในหนังสือรับรองการนำไปใช้ประโยชน์ด้วยความจริงทุกประการ

ลงชื่อ (ผู้ใช้ประโยชน์) .....

(.....)

ตำแหน่ง .....

วันที่.....เดือน.....พ.ศ. ....ที่รับรอง

- หมายเหตุ
๑. การใช้ประโยชน์ในเชิงสาธารณะ เช่น ผลงานวิจัยที่นำไปใช้ให้เกิดประโยชน์แก่สาธารณชนในเรื่องต่างๆ ที่ทำให้คุณภาพชีวิตและเศรษฐกิจของประชาชนดีขึ้น ได้แก่ การใช้ประโยชน์ด้านสาธารณสุข ด้านการบริหารจัดการสำหรับวิสาหกิจขนาดกลางและขนาดย่อม (SME) ด้านวิถีชีวิตตามหลักปรัชญาของเศรษฐกิจพอเพียง ด้านศิลปะและวัฒนธรรม เป็นต้น
  ๒. การใช้ประโยชน์ในเชิงนโยบาย เช่น ใช้ประโยชน์จากผลงานวิจัยเชิงนโยบายในการนำไปประกอบเป็นข้อมูลการประกาศใช้กฎหมาย หรือกำหนดมาตรการ กฎเกณฑ์ต่างๆ โดยองค์กรหรือหน่วยงานภาครัฐและเอกชน เป็นต้น
  ๓. การใช้ประโยชน์ในเชิงพาณิชย์ เช่น งานวิจัยหรืองานสร้างสรรค์ที่นำไปสู่การพัฒนาสิ่งประดิษฐ์ หรือผลิตภัณฑ์ซึ่งก่อให้เกิดรายได้ หรือนำไปสู่การเพิ่มประสิทธิภาพการผลิต เป็นต้น
  ๔. การใช้ประโยชน์ทางอ้อมของงานสร้างสรรค์ ซึ่งเป็นการสร้างคุณค่าทางจิตใจ ยกระดับจิตใจ ก่อให้เกิดสุนทรียภาพ สร้างความสุข เช่น งานศิลปะที่นำไปใช้ในโรงพยาบาล ซึ่งได้มีการศึกษาและการประเมินไว้