



รายงานการประเมินตนเอง ระดับคณะ
(Self-Assessment Report: SAR)

ปีการศึกษา 2564
(21 มิถุนายน 2564 – 17 มิถุนายน 2565)

คณะพยาบาลศาสตร์ มหาวิทยาลัยราชภัฏกำแพงเพชร

คำนำ

การประกันคุณภาพการศึกษาเป็นเครื่องมือสำคัญ ในการดำเนินการบริหารคุณภาพสถาบันอุดมศึกษา คณะพยาบาลศาสตร์เป็นสถาบันการศึกษาทางวิชาชีพการพยาบาล ซึ่งเปิดดำเนินการหลักสูตรพยาบาลศาสตรบัณฑิต (หลักสูตรใหม่ พ.ศ.2563) เพียงหลักสูตรเดียว โดยปีการศึกษา 2564 เป็นปีที่ 2 ของการดำเนินการหลักสูตรและเปิดสถาบันการศึกษาวิชาชีพ ตามประกาศสภาการพยาบาลเรื่องขั้นตอนการขอเปิดสถาบันการศึกษาและขอบังคับสภาการพยาบาลว่าด้วยการรับรองสถาบันการศึกษาวิชาชีพ พ.ศ. 2560 และขอบังคับสภาการพยาบาล ว่าด้วยการให้ความเห็นชอบหลักสูตรพยาบาลศาสตร พ.ศ. 2562 โดยมีคณะพยาบาลศาสตร์ มหาวิทยาลัยเชียงใหม่ เป็นสถาบันการศึกษาพี่เลี้ยง ทำหน้าที่กำกับมาตรฐานการจัดการศึกษาตามมาตรฐานคุณวุฒิการศึกษาแห่งชาติระดับปริญญาตรี สาขาพยาบาลศาสตร พ.ศ. 2560

คณะพยาบาลศาสตร์ ได้ดำเนินการบริหารจัดการหลักสูตรภายใต้ระบบการบริหารคุณภาพ โดยให้เกิดคุณภาพในทุกกระบวนการ โดยใช้ระบบการประกันคุณภาพการศึกษาภายในของมหาวิทยาลัยราชภัฏกำแพงเพชรควบคู่ไปกับการกำกับมาตรฐานสถาบันการศึกษาวิชาชีพการพยาบาล ซึ่งงานประกันคุณภาพการศึกษาได้เสนอขอความเห็นชอบจากคณะกรรมการบริหารมหาวิทยาลัยฯ ให้ใช้เกณฑ์มาตรฐานผลการดำเนินงานหลักสูตรของสภาการพยาบาลเป็นการประกันคุณภาพการศึกษาระดับหลักสูตร โดยคณะพยาบาลศาสตร์ได้เสนอรายงานการประเมินตนเองในปีการศึกษา 2564 เพื่อขอรับรองเป็นปีที่ 3 และได้รับการตรวจเยี่ยมจากคณะกรรมการสภาการพยาบาล เมื่อ 23 และ 24 กุมภาพันธ์ 2564 ผลการพิจารณารับรองสถาบันการศึกษาวิชาการพยาบาลและการผดุงครรภ์ ให้ดำเนินการรับนักศึกษาปีการศึกษา 2565 เป็นปีที่ 3 ของหลักสูตรพยาบาลศาสตรบัณฑิต เมื่อสิ้นปีการศึกษา 2564 คณะกรรมการบริหารหลักสูตรได้ดำเนินการจัดรายงานผลการดำเนินการหลักสูตรประจำปีการศึกษา เพื่อเป็นส่วนหนึ่งของข้อมูลรายงานการประเมินตนเองระดับคณะ ตามระบบประกันคุณภาพการศึกษาภายในให้เกิดการพัฒนาคุณภาพอย่างต่อเนื่อง

(ดร.นำพิชญ์ ธรรมทีเวศน์)

คณบดี คณะพยาบาลศาสตร์

สารบัญ

เรื่อง	หน้า
คำนำ	ก
สารบัญ	ข
บทสรุปผู้บริหาร	ค
ส่วนที่ 1 บทนำ	
- ชื่อหน่วยงาน ที่ตั้ง และประวัติความเป็นมาโดยย่อ	1
- ปรัชญา วิสัยทัศน์ อัตลักษณ์	1
- โครงสร้างองค์กร และโครงสร้างการบริหาร	2
- หลักสูตรและสาขาวิชาที่เปิดสอน	3
- จำนวนนักศึกษา	3
- จำนวนอาจารย์และบุคลากร	3
- ข้อมูลพื้นฐานโดยย่อเกี่ยวกับงบประมาณ อาคาร สถานที่	4
- เอกลักษณ์หรือวัฒนธรรมของสถาบัน	5
- วัฒนธรรมองค์กรคณะพยาบาลศาสตร์	6
ส่วนที่ 2 รายงานผลการดำเนินงานของคณะพยาบาลศาสตร์	
- องค์กรประกอบที่ 1	7
- องค์กรประกอบที่ 2	30
- องค์กรประกอบที่ 3	41
- องค์กรประกอบที่ 4	49
- องค์กรประกอบที่ 5	55
ส่วนที่ 3 สรุปผลการดำเนินงานของคณะพยาบาลศาสตร์	
- ผลการประเมินรายตัวบ่งชี้	69
- ตารางวิเคราะห์ผลการประเมินระดับคณะ	71

บทสรุปผู้บริหาร

การจัดทำรายงานการประเมินตนเองระดับคณะ คณะพยาบาลศาสตร์ ประจำปีการศึกษา 2564 ของ คณะพยาบาลศาสตร์เป็นปีที่ 2 ของการดำเนินการหลักสูตรพยาบาลศาสตรบัณฑิต (หลักสูตรใหม่ พ.ศ. 2563) โดยเป็นหลักสูตรวิชาชีพที่มีมาตรฐานหลักสูตรตามกรอบมาตรฐานคุณวุฒิการศึกษาแห่งชาติระดับปริญญาตรี สาขาพยาบาลศาสตร์ พ.ศ. 2560 ได้รับความเห็นชอบหลักสูตรจากสภาการพยาบาล (16 ธันวาคม 2562) และได้รับการอนุมัติหลักสูตรจากสำนักงานคณะกรรมการการอุดมศึกษา (9 พฤษภาคม 2563) รหัสหลักสูตร 25631411100024 การดำเนินการบริหารจัดการ คณะพยาบาลศาสตร์ภายใต้มาตรฐานการอุดมศึกษา ในนามสถาบันอุดมศึกษาวิชาชีพการพยาบาล โดยมีตัวบ่งชี้ระดับหลักสูตรที่กำหนดไว้ใน มคอ.2 ปีที่ 2 ของหลักสูตรมีตัวชี้วัด 11 ตัวชี้วัด ดำเนินการครบถ้วนระดับดีมาก และการประกันคุณภาพการศึกษาระดับคณะ ตามกระบวนการของมหาวิทยาลัยราชภัฏกำแพงเพชร คณะพยาบาลศาสตร์ ประเมินทั้ง 5 องค์ประกอบ รวม 17 ตัวบ่งชี้ มี 2 ตัวบ่งชี้ที่คณะกรรมการประกันคุณภาพการศึกษาระบุให้คณะพยาบาลศาสตร์ไม่รับการประเมิน ประกอบด้วย ตัวบ่งชี้ที่ 1.1 และ 1.9 คะแนนการประเมินตนเองเฉลี่ยทั้ง 5 องค์ประกอบ เท่ากับ 3.22 ระดับพอใช้ ซึ่งยังคงต้องมีการสนับสนุนพัฒนาต่อไป

คณะพยาบาลศาสตร์ มีผู้บริหาร อาจารย์ผู้รับผิดชอบหลักสูตร และอาจารย์ประจำหลักสูตร ที่มีคุณสมบัติครบถ้วนตามเกณฑ์มาตรฐาน และมีกระบวนการบริหารจัดการหลักสูตรตามกรอบมาตรฐานคุณวุฒิ ระดับอุดมศึกษาแห่งชาติ พ.ศ. 2552 และประกาศกระทรวงศึกษาธิการ เรื่องเกณฑ์มาตรฐานหลักสูตร อุดมศึกษา พ.ศ. 2558 และบันทึกแนบท้ายมาตรฐานคุณวุฒิการศึกษาแห่งชาติ ระดับปริญญาตรี สาขา พยาบาลศาสตร์ พ.ศ. 2560 เพื่อดำเนินการทั้ง 4 พันธกิจอุดมศึกษาครบถ้วน ภายใต้การรับนักศึกษาจำนวน 40 คนตามแผนเพื่อให้สามารถพัฒนานักศึกษาให้เป็นบัณฑิตทางวิชาชีพการพยาบาลที่มีคุณภาพในอัตราส่วน อาจารย์ 1 คนต่อนักศึกษา 8 คน และตอบสนองความต้องการของสถานบริการสุขภาพในพื้นที่จังหวัด กำแพงเพชร ตาก สุโขทัย พิจิตร เป็นหลัก โดยในปีแรกของการดำเนินการหลักสูตรมีสถานบริการสุขภาพให้การสนับสนุนทุนการศึกษาตลอดหลักสูตร โดยมีเงื่อนไขรับเข้าทำงานหลังสำเร็จการศึกษาจากโรงพยาบาลของรัฐ และได้รับการสนับสนุนทุนการศึกษาต่อเนื่องตลอดหลักสูตร จากเครือข่ายความร่วมมือภาคเอกชนและ ภาคประชาชน ทำให้นักศึกษาคณะพยาบาลศาสตร์ที่ขาดแคลนทุนทรัพย์และขอรับการสนับสนุนทุนได้รับการ จัดสรรทุนทุกราย นอกจากนี้พันธกิจการวิจัยและบริการวิชาการแก่สังคม คณะพยาบาลศาสตร์ได้ดำเนินการ ภายใต้ความร่วมมือของชุมชนท้องถิ่น โดยเฉพาะอย่างยิ่งพื้นที่ตำบลนครชุม ซึ่งเป็นที่ตั้งของคณะพยาบาล ศาสตร์ มหาวิทยาลัยราชภัฏกำแพงเพชร คณะพยาบาลศาสตร์ได้รับความร่วมมือจากครอบครัวในหมู่ที่ 1 ตำบลนครชุม ร่วมโครงการระบบครอบครัวเสมือนโดยรับให้นักศึกษาพยาบาลเป็นสมาชิกครอบครัว ในปี การศึกษา 2564 เพิ่มขึ้นรวม 43 ครอบครัว ภายใต้ชื่อ “ครอบครัวพยาบาลนครชุม” เพื่อร่วมพัฒนานักศึกษา ด้านการเรียนรู้ การฝึกทักษะทางสังคม การอนุรักษ์วัฒนธรรมและประเพณีไทย รวมทั้งการสร้าง ความตระหนักและเคารพในคุณค่าความเป็นมนุษย์และภูมิปัญญาท้องถิ่น อันเป็นคุณลักษณะบัณฑิตที่พึงประสงค์ ของหลักสูตร และตอบสนองอัตลักษณ์บัณฑิต “มีใจรักบริการในชุมชนท้องถิ่น”

ส่วนที่ 1 บทนำ

ชื่อหน่วยงาน ที่ตั้ง และประวัติความเป็นมาโดยย่อ

คณะพยาบาลศาสตร์ เป็นหน่วยงานระดับคณะที่สังกัดมหาวิทยาลัยราชภัฏกำแพงเพชร ตั้งอยู่เขตหมู่บ้านวังยาง หมู่ที่ 1 ตำบลนครชุม อำเภอเมือง จังหวัดกำแพงเพชร

จากการศึกษาข้อมูลความจำเป็นรวมถึงศักยภาพและทรัพยากรของมหาวิทยาลัยราชภัฏกำแพงเพชร มีความพร้อมในการจัดตั้งคณะพยาบาลศาสตร์ เพื่อเปิดสอนหลักสูตรพยาบาลศาสตรบัณฑิต จึงได้มีการจัดตั้งคณะทำงานโครงการจัดตั้งหน่วยงานในกำกับเทียบเท่าคณะ ศึกษาความเป็นไปได้ เสนอต่อสภามหาวิทยาลัยราชภัฏกำแพงเพชร และมีมติเห็นชอบให้จัดตั้งคณะพยาบาลศาสตร์ ในคราวประชุมครั้งที่ 1/2562 วันที่ 16 มกราคม 2562

คณะพยาบาลศาสตร์มุ่งเน้นผลิตบัณฑิตพยาบาลให้มีทักษะในการดูแลสุขภาพของครอบครัวและชุมชน ท้องถิ่นให้บริการพยาบาลอย่างมีคุณภาพและสามารถชี้นำสังคมด้านสุขภาพ โดยเป็นผู้ที่เข้าใจสถานการณ์ ปัญหาและความต้องการการช่วยเหลือด้านสุขภาพในแต่ละช่วงวัย มุ่งองค์ความรู้ในศาสตร์การพยาบาลในทุกมิติ สุขภาพครอบคลุมภาวะสุขภาพดี การเจ็บป่วย ระยะเวลาของชีวิต ด้วยความเข้าใจและเข้าถึงความต่างของ วัฒนธรรมโดยมีความร่วมมือจากหน่วยงานสาธารณสุขในพื้นที่ ตั้งแต่กระบวนการคัดเลือกเยาวชนเข้าศึกษา การ กำหนดเงื่อนไขเพื่อท้องถิ่นและจัดการศึกษาที่เน้นการฝึกปฏิบัติการพยาบาลทั้งในสถานบริการสุขภาพ ครอบครัวและชุมชนท้องถิ่น จัดการเรียนรู้จากสถานการณ์จำลองเสมือนจริงและในสภาพจริงเพื่อให้มีการพัฒนา องค์ความรู้และคุณธรรมจริยธรรมอย่างต่อเนื่อง โดยการใช้ศาสตร์และศิลป์ของวิชาชีพการพยาบาล การผดุงครรภ์และศาสตร์ที่เกี่ยวข้อง ให้เกิดบัณฑิตวิชาชีพการพยาบาลที่ตอบสนองความต้องการของชุมชน ท่ามกลางการเปลี่ยนแปลงของสังคมและความก้าวหน้าทางเทคโนโลยีได้ สามารถเลือกใช้ภูมิปัญญาท้องถิ่น ทรัพยากรความรู้และเทคโนโลยีได้อย่างเหมาะสมกับปฏิสัมพันธ์ของคนสิ่งแวดล้อมสุขภาพและการพยาบาล ภายใต้การดูแลครอบครัวและชุมชนท้องถิ่นที่มีความต่างทางวัฒนธรรม ด้วยหลักวิชาการยึดมั่นในจรรยาบรรณ วิชาชีพการพยาบาลและกติกาทิศทางสังคม

ปรัชญา

คณะพยาบาลศาสตร์ มหาวิทยาลัยราชภัฏกำแพงเพชร เชื่อว่า การศึกษาคือเครื่องมือการพัฒนาสังคม ผ่านการพัฒนาคน การพัฒนาคนในท้องถิ่นให้มีศักยภาพในการดูแลสุขภาพและให้บริการพยาบาลจึงเป็นการ พัฒนาท้องถิ่นให้มีสุขภาวะอย่างยั่งยืน

วิสัยทัศน์

คณะพยาบาลศาสตร์ มหาวิทยาลัยราชภัฏกำแพงเพชร เป็นสถาบันการศึกษาวิชาชีพการพยาบาล ที่มุ่งสร้างสุขภาวะครอบครัว และชุมชนท้องถิ่น ภายใต้การ “ร่วมคิด ร่วมทำ ร่วมรับผิดชอบ” ของบุคลากร สถาบันและองค์กรท้องถิ่น

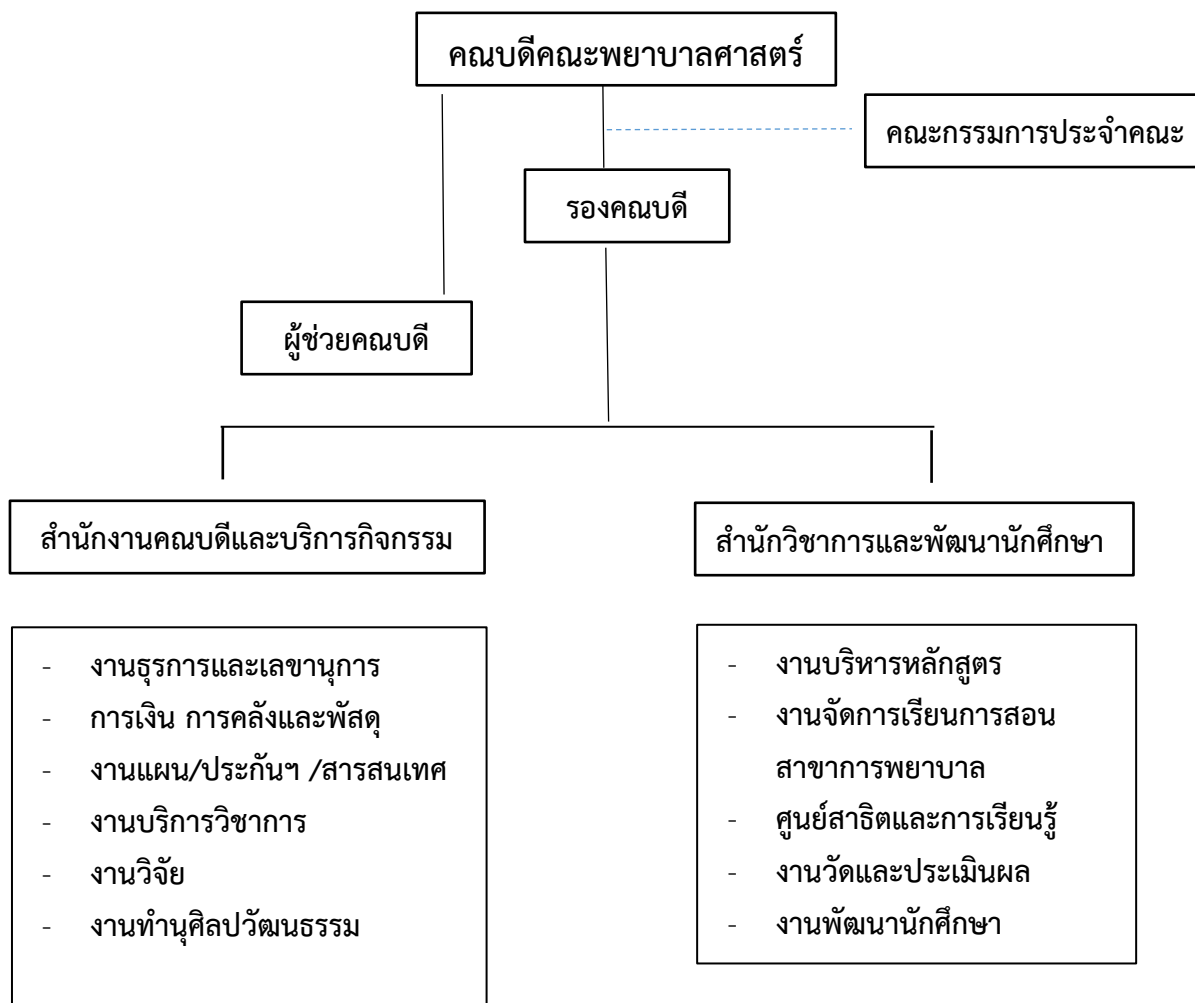
อัตลักษณ์

มุ่งเน้นผลิตให้บัณฑิตพยาบาล “มีใจรักบริการในชุมชนท้องถิ่น”

โครงสร้างองค์กร และโครงสร้างการบริหาร

คณะพยาบาลศาสตร์เป็นส่วนงานภายในระดับคณะ ของมหาวิทยาลัยราชภัฏกำแพงเพชร ภายใต้พระราชบัญญัติการบริหารส่วนงานภายในของสถาบันอุดมศึกษา พ.ศ. 2550 พระราชบัญญัติมหาวิทยาลัยราชภัฏ พ.ศ. 2547 และข้อบังคับมหาวิทยาลัยราชภัฏกำแพงเพชร ว่าด้วยการจัดตั้งหน่วยงานในกำกับของมหาวิทยาลัยราชภัฏกำแพงเพชร พ.ศ. 2562 และข้อบังคับมหาวิทยาลัยราชภัฏกำแพงเพชร ว่าด้วยการบริหารคณะพยาบาลศาสตร์ มหาวิทยาลัยราชภัฏกำแพงเพชร พ.ศ. 2562 มีโครงสร้างองค์กรที่ได้รับอนุมัติจากสภามหาวิทยาลัยราชภัฏกำแพงเพชร ให้จัดตั้งคณะพยาบาลศาสตร์ มหาวิทยาลัยราชภัฏกำแพงเพชร เมื่อ 17 มกราคม 2562 โดยมีโครงสร้างองค์กรคณะพยาบาลศาสตร์ แบ่งเป็น 2 สำนักงาน ประกอบด้วย 1) สำนักงานคณบดีและบริการกิจกรรม 2) สำนักวิชาการและพัฒนานักศึกษา ให้ดำเนินการบริหารภายใต้คณบดีเป็นผู้บริหารสูงสุด ที่ได้รับแต่งตั้งจากสภามหาวิทยาลัยฯเมื่อ 21 พฤศจิกายน 2562 มีวาระ 4 ปี

โครงสร้างการบริหารองค์กรคณะพยาบาลศาสตร์



หลักสูตรและสาขาวิชาที่เปิดสอน

ชื่อหลักสูตร	คุณวุฒิ	ปีที่ปรับปรุงล่าสุด	วันที่สภามหาวิทยาลัยอนุมัติหลักสูตร	วันที่ สกอ. ลงนามรับทราบหลักสูตร
หลักสูตรพยาบาลศาสตรบัณฑิต	พย.บ.	หลักสูตรใหม่	29 มกราคม 2563	9 พฤษภาคม 2563
Bachelor of Nursing Science	B.N.S.	พ.ศ. 2563		

จำนวนนักศึกษา

จำนวนนักศึกษาแยกตามสาขาวิชา/ชั้นปี ปีการศึกษา 2564 จำนวน 80 คน

หลักสูตร	หลักสูตรพยาบาลศาสตรบัณฑิต				รวม
	ชั้นปีที่ 1	ชั้นปีที่ 2	ชั้นปีที่ 3	ชั้นปีที่ 4	
ปีการศึกษา / ชั้นปี					80
จำนวนนักศึกษา	41	39	0	0	
	รวม				

จำนวนอาจารย์ประจำหลักสูตร ปีการศึกษา 2564

ชื่อ - สกุล	วุฒิการศึกษา	ปริญญาตรี	ปริญญาโท	ปริญญาเอก	นับ
1.ดร.นำพิชัญญ์ ธรรมหิเวศน์	กศ.ด (บริหารการศึกษา) พย.ม (การพยาบาลอายุรศาสตร์คัลยศาสตร์)			✓	1
2.ดร.สุภาเพ็ญ ปาณะวัฒนพิสุทธิ์	ค.ด (การบริหารอุดมศึกษา) พย.ม (การบริหารการพยาบาล)			✓	1
3.ผศ.กัลยา แก้วสม	พย.ม. (การพยาบาลจิตเวชและสุขภาพจิต)		✓		1
4.อ.สมิตรา กันทาหงษ์	พย.ม. (การพยาบาลเด็ก)		✓		1
5.อ.สุภาพร ประรามย์	พย.ม. (การผดุงครรภ์ชั้นสูง)		✓		1
6.อ.ตุลนาถ ทวนธง	วท.ม. (กายวิภาคศาสตร์)		✓		1
7.ดร.กนกพร ไพศาลสุจารีกุล	ปร.ด. (วิทยาศาสตร์) พย.ม (การพยาบาลผู้ใหญ่)			✓	1
8.อ.มนีรัตน์ พราหมณี	พย.ม. (การผดุงครรภ์ชั้นสูง)		✓		1
9.อ.นภัทร เตี้ยอนุกุล	พย.ม. (การพยาบาลจิตเวชและสุขภาพจิต)		✓		1
10.อ.ชลธิชา จีบคล้าย	พย.ม. (การพยาบาลเวชปฏิบัติชุมชน)		✓		1
11.อ.ทิพวรรณ วงษ์ใจ	พย.ม. (การบริหารการพยาบาล)		✓		1
12.อ.อัญชลี เกษาศร	พย.ม. (การบริหารการพยาบาล)		✓		0.5
13.อ.จินตนา สิริสุวรรณ	พย.ม. (การพยาบาลผู้สูงอายุ)		✓		1
14.อ.เพ็ญพโยม เขยสมบัติ	พย.ม. (การพยาบาลผู้สูงอายุ)		✓		1
รวมจำนวนอาจารย์ทั้งหมด 14 รายชื่อ			11	3	13.5

จำนวนอาจารย์ประจำหลักสูตร ที่มีตำแหน่งทางวิชาการ

ชื่อ - สกุล	หลักสูตร	ผศ.	รศ.	ศ.	รวม
		1	0	0	
1.ผศ.กัลยา แก้วสม	พยาบาลศาสตรบัณฑิต	1	0	0	
รวมจำนวนอาจารย์ทั้งหมด		1			1

จำนวนบุคลากรสายสนับสนุน

ชื่อ - สกุล	ตำแหน่ง	ต่ำกว่า	ปริญญา	ปริญญา	ปริญญา	รวม
		ป.ตรี	ตรี	โท	เอก	
1.นางสาววานิสา ธิญญะวัน	เจ้าหน้าที่บริหารงานทั่วไป		✓			0.5
2.นายวันธนะพล หมั่นหา	นักวิชาการศึกษา		✓			1
3.นางสาวอรนุช สีนธสุวรรณ	นักวิชาการการเงิน		✓			1
4.นายนพดล ใจแสน	เจ้าหน้าที่ห้องปฏิบัติการพยาบาล	✓				0.5
รวม						3

ข้อมูลพื้นฐานโดยย่อเกี่ยวกับงบประมาณ และอาคารสถานที่

คณะพยาบาลศาสตร์ จัดตั้งเป็นส่วนงานภายในกำกับของมหาวิทยาลัยราชภัฏกำแพงเพชร บริหารจัดการด้วยเงินรายได้ ภายใต้ข้อบังคับการบริหารคณะพยาบาลศาสตร์ มหาวิทยาลัยราชภัฏกำแพงเพชร และระเบียบกระทรวงการคลัง โดยแหล่งที่มาของรายรับมาจากเงินคงคลังของมหาวิทยาลัยฯ ที่ได้รับอนุมัติจากสภามหาวิทยาลัยราชภัฏกำแพงเพชรในช่วงจัดตั้ง พ.ศ.2562 จำนวน 10 ล้านบาทและอนุมัติขยายเพิ่มเติมคราวประชุมครั้งที่ 9/2563 ใ้เงินลงทุน 20 ล้านบาท โดยไม่รวมครุภัณฑ์สิ่งก่อสร้าง-ที่ดิน เพื่อให้คณะพยาบาลศาสตร์วางแผนดำเนินการดำเนินงานงบประมาณให้เกิดประสิทธิภาพ และมุ่งผลสัมฤทธิ์ตามวัตถุประสงค์ของคณะพยาบาลศาสตร์ และนโยบายของมหาวิทยาลัยราชภัฏกำแพงเพชร

การดำเนินการจัดสรรงบประมาณ ในปีงบประมาณ 2564 และ 2565 เป็นไปอย่างสอดคล้องกับแผนปฏิบัติการประจำปีของคณะฯ โดยแหล่งที่มาของเงิน ประกอบด้วย เงินรายได้จากค่าธรรมเนียมการศึกษาเป็นหลัก และเงินคงคลังมหาวิทยาลัยในงบจัดตั้ง นอกจากนี้คณะยังได้รับการจัดสรรงบประมาณแผ่นดินรายหัวนักศึกษาเพื่อเป็นค่าวัสดุการศึกษาตามระเบียบของ อว. และงบประมาณจัดสรรระหว่างปีเพื่อดำเนินการแผนงานยุทธศาสตร์มหาวิทยาลัยราชภัฏ ตามโครงการที่สอดคล้องกับการดำเนินงานของคณะฯ ครอบคลุมทุกพันธกิจอุดมศึกษา

การใช้จ่ายงบประมาณเพื่อการก่อสร้างอาคาร ครุภัณฑ์การศึกษา ในปีงบประมาณ 2564 และ 2565 คณะพยาบาลศาสตร์ได้รับการจัดสรรจากงบลงทุนจากงบประมาณแผ่นดิน โดยคณะพยาบาลศาสตร์ได้รับงบประมาณ 2565 สำหรับก่อสร้างอาคาร 3 ชั้น เป็นอาคารศูนย์ปฏิบัติการพยาบาลและบริการผู้สูงอายุ เป็นเงินจำนวน 25 ล้านบาท และครุภัณฑ์การศึกษาทางการแพทย์พยาบาลปีงบประมาณ 2565 จำนวน 15 ล้านบาท เพื่อให้การบริหารจัดการด้านการเงินของคณะเป็นไปตามแผนการจัดการศึกษาและพัฒนาคุณภาพการดำเนินงานให้เป็นไปตามมาตรฐานการอุดมศึกษาและการประกันคุณภาพการศึกษาระดับปริญญาตรี สาขาพยาบาลศาสตร์ ภายใต้การวางแผนการบริหารงบประมาณในระยะ 5 ปี ของการจัดตั้งสถาบันการศึกษาวิชาชีพการพยาบาล

เอกลักษณ์หรือวัฒนธรรมของสถาบัน

เอกลักษณ์

“ซื่อสัตย์ มีวินัย ใฝ่พัฒนาตน” เพื่อให้บริการด้วยจรรยาบรรณวิชาชีพ โดยเคารพศักดิ์ศรีความเป็นมนุษย์และความต่างทางวัฒนธรรมของบุคคล ครอบครัวและชุมชน

พันธกิจ

พันธกิจคณะพยาบาลศาสตร์ มหาวิทยาลัยราชภัฏกำแพงเพชร สอดคล้องกับพันธกิจหลักของสถาบันอุดมศึกษา กล่าวคือ

1. ผลิตบัณฑิตสาขาพยาบาลศาสตร์ ที่เน้นปฏิบัติการพยาบาลครอบครัวและชุมชน เพื่อช่วยแก้ไขปัญหาการขาดแคลนบุคลากรคุณภาพวิชาชีพการพยาบาล ตอบสนองความต้องการของชุมชนท้องถิ่นและสังคม เป็นการแบ่งเบาภารกิจของประเทศชาติ
2. ให้บริการวิชาการแก่สังคม อันเป็นประโยชน์ต่อการพัฒนาสุขภาพอนามัยและพฤติกรรมสุขภาพของประชาชน เป็นแหล่งวิชาการด้านการพยาบาล-สุขภาพ ในระดับท้องถิ่น ระดับชาติและนานาชาติ
3. ศึกษาวิจัยด้านการพยาบาลและระบบสุขภาพ เพื่อการแก้ปัญหาภาวะสุขภาพและการพัฒนาคุณภาพงานบริการสุขภาพ ครอบคลุมมิติการสร้างเสริมสุขภาพ การป้องกันโรค การรักษาพยาบาล และการฟื้นฟูสมรรถนะของผู้รับบริการระดับบุคคล ครอบครัวและชุมชน
4. ส่งเสริมการทำนุบำรุงศิลปวัฒนธรรม ภูมิปัญญาของท้องถิ่น บูรณาการกับองค์ความรู้ในหลักวิชาการ เพื่อการดูแลสุขภาพ สนับสนุนการอนุรักษ์วิถีชีวิตความเป็นไทย และการอยู่ร่วมกันของต่างวัฒนธรรม

สัญลักษณ์ประจำคณะพยาบาลศาสตร์

สัญลักษณ์ พระราชลัญจกร ของมหาวิทยาลัยราชภัฏกำแพงเพชร และมีอักษร คณะพยาบาลศาสตร์ (NurseKPRU) รองรับได้ฐาน เป็นสัญลักษณ์ของคณะพยาบาลศาสตร์

ดอกไม้ประจำคณะพยาบาลศาสตร์

ดอกปีป ซึ่งเป็นไม้ยืนต้นของไทยที่ออกดอกขาวสะพรั่งชูช่อ แม้จะอยู่สูงแต่กลิ่นก็หอมกระจาย ลักษณะดอกปีป มีช่อดอกสีเขียวยาวอ่อนละมุนตา เปลี่ยนเป็นสีขาวสะอาดตาเมื่อเบ่งบาน เข้มแข็ง อดทน และอ่อนโยน

สีประจำคณะพยาบาลศาสตร์

สีเขียว หมายถึง การพัฒนา รอเวลาเติบโตอย่างสวยงาม

สีขาว หมายถึง การให้สังคมรับรู้ทั้งความสะอาด และบริสุทธิ์

วัฒนธรรมองค์กรคณะพยาบาลศาสตร์

ดำเนินงานภายใต้ค่านิยมหลัก (core value) ของมหาวิทยาลัยและเพิ่มเติมในบริบทของคณะพยาบาลศาสตร์ ดังนี้

มหาวิทยาลัย	คณะพยาบาลศาสตร์
K – knowledge เพื่อสร้างความรู้ใหม่	K – know How รู้ในศาสตร์สาขาและเชื่อมโยงองค์ความรู้กับศาสตร์สาขาอื่นได้
P – Public service & productivity เพื่อให้บริการชุมชน - สังคม และมีผลิตภาพที่ดี	P – Professional เรียนรู้และฝึกฝนเพื่อเป็นสมาชิกวิชาชีพการพยาบาลได้อย่างมืออาชีพ
R – Responsibility เพื่อยึดถือความรับผิดชอบต่อหน้าที่	R- Reputation ได้รับการยอมรับเชื่อถือ ไว้วางใจจากบุคคลที่เกี่ยวข้อง
U – Unity มีความรักสามัคคีในองค์กร	U – Understand เคารพศักดิ์ศรีของตนเองและผู้อื่น ด้วยความเข้าใจในกติกาสังคมของการอยู่ร่วมกันอย่างสันติ ทั้งในภาวะสุขภาพดี เจ็บป่วย และระยะท้ายของชีวิต

ส่วนที่ 2

รายงานผลการดำเนินงานของคณะพยาบาลศาสตร์

องค์ประกอบที่ 1 การผลิตบัณฑิต (สกอ.)

ตัวบ่งชี้ที่ 1.1 ผลการบริหารจัดการหลักสูตรโดยรวม (ไม่รับการประเมิน)

ชนิดของตัวบ่งชี้ ผลลัพธ์

เกณฑ์การประเมิน ค่าเฉลี่ยของคะแนนประเมินทุกหลักสูตรที่คณะรับผิดชอบ

ผลการดำเนินงาน

ระดับคุณภาพ

ที่	หลักสูตร	ได้มาตรฐาน	ระดับคุณภาพ	
			ค่าคะแนน	ระดับ

คำนวณได้ดังนี้

คะแนนที่ได้ =

$$\frac{\text{ผลรวมของค่าคะแนนประเมินของทุกหลักสูตร}}{\text{จำนวนหลักสูตรทั้งหมดที่คณะรับผิดชอบ}}$$

คะแนนที่ได้

==

=

หลักฐาน

การประเมินตนเองปีนี้				
เป้าหมาย	ผลดำเนินงาน	คะแนนการประเมินตนเอง	บรรลุเป้าหมาย (✓, ✗)	เป้าหมายปัดไป
ผลการประเมินของคณะกรรมการปีนี้				
เป้าหมาย	ผลดำเนินงาน	คะแนนการประเมินจากกรรมการ	บรรลุเป้าหมาย (✓, ✗)	
หมายเหตุ / ข้อเสนอแนะ : -				
ผู้กำกับดูแลตัวบ่งชี้ :		ผู้จัดเก็บรวบรวมข้อมูล / รายงานผลการดำเนินงาน :		
โทรศัพท์ :		โทรศัพท์ :		
E-mail :		E-mail :		

องค์ประกอบที่ 1 การผลิตบัณฑิต (สกอ.)

ตัวบ่งชี้ที่ 1.2 อาจารย์ประจำคณะที่มีคุณวุฒิปริญญาเอก

ชนิดของตัวบ่งชี้ ปัจจัยนำเข้า

เกณฑ์การประเมิน โดยการเปลี่ยนแปลงค่าร้อยละของอาจารย์ประจำคณะที่มีคุณวุฒิปริญญาเอก เป็นคะแนนระหว่าง 0 - 5

เกณฑ์เฉพาะสถาบันกลุ่มมหาวิทยาลัยราชภัฏ

ค่าร้อยละของอาจารย์ประจำคณะที่มีคุณวุฒิปริญญาเอกที่กำหนดให้เป็นคะแนนเต็ม 5 = ร้อยละ 40 ขึ้นไป

สูตรการคำนวณ

1. คำนวณค่าร้อยละของอาจารย์ประจำคณะที่มีคุณวุฒิปริญญาเอก ตามสูตร

$$\frac{\text{จำนวนอาจารย์ประจำคณะที่มีคุณวุฒิปริญญาเอก}}{\text{จำนวนอาจารย์ประจำคณะทั้งหมด}} \times 100$$

2. แปลงค่าร้อยละที่คำนวณได้ในข้อ 1 เทียบกับคะแนนเต็ม 5

$$\text{คะแนนที่ได้} = \frac{\text{ร้อยละของอาจารย์ประจำคณะที่มีคุณวุฒิปริญญาเอก}}{\text{ร้อยละของอาจารย์ประจำคณะที่มีคุณวุฒิปริญญาเอกที่กำหนดให้เป็นคะแนนเต็ม 5}} \times 5$$

ผลการดำเนินงาน

ในรอบปีการศึกษา 2564 คณะพยาบาลศาสตร์ มีอาจารย์ประจำทั้งหมดที่ปฏิบัติงานจริง จำนวน 13.5 คน ในจำนวนนี้เป็นผู้ที่มีคุณวุฒิปริญญาเอก จำนวน 3 คน คิดเป็นร้อยละ 22.22 คิดเป็นคะแนนค่าร้อยละของอาจารย์คุณวุฒิปริญญาเอกเท่ากับ 2.78 ดังนี้

รายชื่ออาจารย์ประจำที่มีคุณวุฒิปริญญาเอก	จำนวนอาจารย์ คุณวุฒิปริญญาเอก	จำนวนอาจารย์ ประจำทั้งหมด
1. ดร. นำพิชญ์ ธรรมทีเวศน์	3	13.5
2. ดร. สุภาเพ็ญ ปาณะวัฒนพิสุทธิ์		
3. ดร. กนกพร ไพศาลสุจารีกุล		

1. คำนวณค่าร้อยละของอาจารย์ประจำคณะที่มีคุณวุฒิปริญญาเอก ตามสูตร

$$\frac{3}{13.5} \times 100 = 22.22$$

2. แปลงค่าร้อยละที่คำนวณได้ในข้อ 1 เทียบกับคะแนนเต็ม 5

$$\frac{22.22}{40} \times 100 = 2.78$$

การประเมินตนเองปีนี้				
เป้าหมาย	ผลดำเนินงาน	คะแนนการประเมินตนเอง	บรรลุเป้าหมาย (✓, ✗)	เป้าหมายปีถัดไป
ร้อยละ 10.00	ร้อยละ 22.22	2.78 คะแนน	✓	ร้อยละ 15
ผลการประเมินของคณะกรรมการปีนี้				
เป้าหมาย	ผลดำเนินงาน	คะแนนการประเมินจากกรรมการ	บรรลุเป้าหมาย(✓, ✗)	
หมายเหตุ / ข้อเสนอแนะ : -				
ผู้กำกับดูแลตัว ตัวชี้ :	อาจารย์สุภาเพ็ญ ปาณะวัฒนพิสุทธิ	ผู้จัดเก็บรวบรวมข้อมูล นายวันธนะพล หมั่นหา / รายงานผลการ ดำเนินงาน :		
โทรศัพท์ : -		โทรศัพท์ : 082-9205956		
E-mail : Supapen_p@kpru.ac.t		E-mail : Wantanaphon_m@kpru.ac.th		

หลักฐานอ้างอิง:	
หมายเลขเอกสาร	ชื่อเอกสาร
Nu.1.2-1	ตารางแสดงคุณสมบัติของอาจารย์ประจำ คณะพยาบาลศาสตร์ ประจำปีการศึกษา 2564
Nu.1.2-2	หลักฐานแสดงวุฒิการศึกษาและระยะเวลาทำงานของ ดร. นำพิชญ์ ธรรมหิเวศน์
Nu.1.2-3	หลักฐานแสดงวุฒิการศึกษาและระยะเวลาทำงานของ ดร. สุภาเพ็ญ ปาณะวัฒนพิสุทธิ
Nu.1.2-3	หลักฐานแสดงวุฒิการศึกษาและระยะเวลาทำงานของ ดร. กนกพร ไพศาลสุจารีกุล

องค์ประกอบที่ 1 การผลิตบัณฑิต (สกอ.)

ตัวบ่งชี้ที่ 1.3 อาจารย์ประจำคณะที่ดำรงตำแหน่งทางวิชาการ

ชนิดของตัวบ่งชี้ ปัจจัยนำเข้า

เกณฑ์การประเมิน

โดยการเปลี่ยนแปลงค่าร้อยละของอาจารย์ประจำคณะที่ดำรงตำแหน่งทางวิชาการเป็นคะแนน ระหว่าง 0 – 5

ค่าร้อยละของอาจารย์ประจำคณะที่ดำรงตำแหน่งผู้ช่วยศาสตราจารย์ รองศาสตราจารย์ และ ศาสตราจารย์รวมกัน ที่กำหนดให้เป็นคะแนนเต็ม 5 = ร้อยละ 60 ขึ้นไป

สูตรการคำนวณ

1. คำนวณค่าร้อยละของอาจารย์ประจำคณะที่ดำรงตำแหน่งทางวิชาการ ตามสูตร

$$\frac{\text{จำนวนอาจารย์ประจำคณะที่ดำรงตำแหน่งทางวิชาการ}}{\text{จำนวนอาจารย์ประจำคณะทั้งหมด}} \times 100$$

2. แปลงค่าร้อยละที่คำนวณได้ในข้อ 1 เทียบกับคะแนนเต็ม 5

$$\text{คะแนนที่ได้} = \frac{\text{ร้อยละของอาจารย์ประจำคณะที่ดำรงตำแหน่งทางวิชาการ}}{\text{ร้อยละของอาจารย์ประจำคณะที่ดำรงตำแหน่งทางวิชาการที่กำหนดให้เป็นคะแนนเต็ม 5}} \times 5$$

ผลการดำเนินงาน :

ในปีการศึกษา 2564 คณะพยาบาลศาสตร์ มีอาจารย์ประจำทั้งหมดที่ปฏิบัติงานจริงจำนวน 13.5 คน มีอาจารย์ที่มีตำแหน่งทางวิชาการจำนวน 1 คน คิดเป็นร้อยละ 7.41 คิดเป็นคะแนนได้ค่าร้อยละของอาจารย์ประจำที่มีตำแหน่งทางวิชาการ เท่ากับ 0.62

รายชื่ออาจารย์ประจำที่มีตำแหน่งทางวิชาการ	จำนวนอาจารย์ที่มีตำแหน่งทางวิชาการ	จำนวนอาจารย์ประจำทั้งหมด
1. ผู้ช่วยศาสตราจารย์ กัลยา แก้วสม	1	13.5

การคำนวณ

1. คำนวณค่าร้อยละของอาจารย์ประจำคณะที่ดำรงตำแหน่งทางวิชาการ ตามสูตร

$$\frac{1}{13.5} \times 100 = 7.41$$

2. แปลงค่าร้อยละที่คำนวณได้ในข้อ 1 เทียบกับคะแนนเต็ม 5

$$\frac{7.41}{60} \times 5 = 0.62$$

การประเมินตนเองปีนี้				
เป้าหมาย	ผลดำเนินงาน	คะแนนการประเมินตนเอง	บรรลุเป้าหมาย (✓, ✗)	เป้าหมายปีถัดไป
ร้อยละ 12	ร้อยละ 7.41	0.62 คะแนน	✗	ร้อยละ 12
ผลการประเมินของคณะกรรมการปีนี้				
เป้าหมาย	ผลดำเนินงาน	คะแนนการประเมินจากกรรมการ	บรรลุเป้าหมาย(✓, ✗)	
หมายเหตุ / ข้อเสนอแนะ: -				
ผู้กำกับดูแลตัวตัวชี้ : อาจารย์สุภาเพ็ญ ปาณะวัฒน์พิสุทธิ์		ผู้จัดเก็บรวบรวมข้อมูล : นายวันธนะพล หมั่นหา รายงานผลการดำเนินงาน		
โทรศัพท์ :		โทรศัพท์ : 082-9205956		
E-mail : Supapen_p@kpru.ac.th		E-mail : Wantanaphon_m@kpru.ac.th		

หลักฐานอ้างอิง:	
หมายเลขเอกสาร	ชื่อเอกสาร
Nu.1.3-1	ตารางแสดงคุณสมบัติของอาจารย์ประจำ คณะพยาบาลศาสตร์ ประจำปี การศึกษา 2564
Nu.1.3-2	หลักฐานแสดงตำแหน่งทางวิชาการและระยะเวลาทำงานของ ผศ. กัลยา แก้วสม

องค์ประกอบที่ 1 การผลิตบัณฑิต (สกอ.)
 ตัวบ่งชี้ที่ 1.4 การบริการนักศึกษาระดับปริญญาตรี
 ชนิดของตัวบ่งชี้ กระบวนการ
 เกณฑ์การประเมิน

คะแนน 1	คะแนน 2	คะแนน 3	คะแนน 4	คะแนน 5
มีการดำเนินการ 1 ข้อ	มีการดำเนินการ 2 ข้อ	มีการดำเนินการ 3-4 ข้อ	มีการดำเนินการ 5 ข้อ	มีการดำเนินการ 6 ข้อ

ผลการประเมินตนเอง

มี	ข้อ	เกณฑ์มาตรฐาน	ผลดำเนินงาน	หลักฐาน
☑	1	จัดบริการให้คำปรึกษาทางวิชาการ และการใช้ชีวิตแก่นักศึกษาในคณะ	<p>คณะพยาบาลศาสตร์ มีนโยบายในการกำหนดให้นักศึกษาทุกคนอยู่ประจำหอพักในมหาวิทยาลัยฯ ที่อยู่ในความดูแลของคณะพยาบาลศาสตร์ตลอดหลักสูตร จึงมีการจัดบริการนักศึกษาโดยจัดบริการให้คำปรึกษาทางวิชาการ และการใช้ชีวิตในมหาวิทยาลัยราชภัฏกำแพงเพชร โดยในปีการศึกษา 2564 มีนักศึกษา 2 ชั้นปีจำนวน 80 คน ดังนี้</p> <p>1. คณะกรรมการพัฒนานักศึกษา คณะพยาบาลศาสตร์ เพื่อดำเนินการขับเคลื่อน ระบบและกลไกกิจกรรมนักศึกษา ทั้งกิจกรรมการพัฒนา การดูแลสวัสดิภาพความเป็นอยู่ การใช้ชีวิต การเรียนและการแสวงหาการสนับสนุนทุนการศึกษา</p> <p>2. จัดให้มีการแต่งตั้งอาจารย์ที่ปรึกษา เพื่อดูแลนักศึกษาอย่างใกล้ชิด โดยอาจารย์ 1 ท่านมีนักศึกษาในความดูแล 6-10 คนทำหน้าที่ให้คำปรึกษาแก่นักศึกษาในด้านต่าง ๆ โดยมีตารางเวลาให้นักศึกษาทุกชั้นปี มีโอกาสได้พบอาจารย์ที่ปรึกษาไว้ในตารางสอน</p> <p>3. จัดให้มีอาจารย์ประจำหอพัก เพื่อดูแลความเป็นระเบียบวินัย และพัฒนาด้านการรักษาความสะอาดส่วนบุคคลของนักศึกษา โดยจัดอาจารย์ประจำหมุนเวียนเป็นเวรประจำทุกวันเพื่อดำเนินกิจกรรมการพัฒนาคุณลักษณะบัณฑิตพยาบาลศาสตร์ และการดูแลปัญหาสุขภาพ รวมทั้งความปลอดภัยในการพักอาศัยและการดำรงชีวิตในรั้วมหาวิทยาลัย</p> <p>4. คณะกรรมการบริหารคณะ จัดให้มีอาจารย์ประจำชั้นเพื่อปฏิบัติหน้าที่ในการดูแลให้ความ</p>	<p>Nu.1.4.1-1 คำสั่งแต่งตั้งคณะกรรมการพัฒนานักศึกษา</p> <p>Nu.1.4.1-2 คำสั่งแต่งตั้งอาจารย์ที่ปรึกษา 2564</p> <p>Nu.1.4.1-3 คำสั่งมหาวิทยาลัยราชภัฏกำแพงเพชร เรื่องแต่งตั้งอนุกรรมการหอพัก</p> <p>Nu.1.4.1-4 ตารางเวรอาจารย์ประจำวัน</p> <p>Nu.1.4.1-5 คำสั่งคณะพยาบาลศาสตร์เรื่องแต่งตั้ง</p>

มี	ข้อ	เกณฑ์มาตรฐาน	ผลดำเนินงาน	หลักฐาน
			<p>ช่วยเหลือนักศึกษาในด้านการเรียน โดยมีการแต่งตั้งในระบบมหาวิทยาลัยเป็นอาจารย์ที่ปรึกษาประจำชั้นปี เป็นอาจารย์ที่ปรึกษาประจำชั้นปี</p> <p>5. อาจารย์ที่ปรึกษา อาจารย์ประจำหอพัก อาจารย์ประจำชั้น สรุปรายการดูแล ปัญหาและแนวทางการแก้ไข ต่อที่ประชุมคณะกรรมการบริหาร คณะ เพื่อดำเนินการพัฒนานักศึกษาอย่างเป็นระบบ</p> <p>6. คณะพยาบาลศาสตร์มอบหมายให้บุคลากรสายสนับสนุนช่วยอำนวยความสะดวกแก่นักศึกษา ด้านข้อมูลการติดต่อสำนักส่งเสริมวิชาการและงานทะเบียน กองพัฒนานักศึกษาเรื่องระบบเงินทุน กู้ยืมเพื่อการศึกษา กิจกรรมจิตอาสา</p> <p>7. คณะพยาบาลศาสตร์ มีการดูแลและปรับปรุงกระบวนการดูแลและพัฒนานักศึกษาอย่างเป็นระบบต่อเนื่อง</p>	<p>อาจารย์ประจำชั้นรหัส 63-65 คณะพยาบาลศาสตร์</p> <p>Nu.1.4.1-6 ตารางการเข้าพบอาจารย์ที่ปรึกษา 1 ชั่วโมงทำงานต่อสัปดาห์</p> <p>Nu.1.4.1-7 ภาพหน้าจอระบบสารสนเทศอาจารย์ที่ปรึกษาของมหาวิทยาลัย</p>
☑	2	มีการให้ข้อมูลของหน่วยงานที่ให้บริการ กิจกรรมพิเศษนอกหลักสูตร แหล่งงานทั้งเต็มเวลาและนอกเวลาแก่นักศึกษา	<p>ในปีการศึกษา 2564 คณะพยาบาลศาสตร์มีการวางแผนประสานงานกับหน่วยงานภายนอก เพื่อขอการสนับสนุนข้อมูล บริการที่เป็นประโยชน์ต่อการพัฒนานักศึกษา ดังนี้</p> <p>1. การประชาสัมพันธ์ ข้อมูลหลักสูตร พยาบาลศาสตร์บัณฑิตและกระบวนการรับสมัครในรูปแบบที่หลากหลาย มีช่องทางการให้บริการเชื่อมโยงข้อมูลของหน่วยให้บริการ</p> <p>2. ให้ข้อมูลของหน่วยงานภายใน เช่น กองพัฒนานักศึกษา ฝ่ายส่งเสริมและงานทะเบียน ฝ่ายสำนักวิทยบริการและสารสนเทศของมหาวิทยาลัย ศูนย์ภาษาและคอมพิวเตอร์ ให้บริการข้อมูลข่าวสารที่เป็นประโยชน์ต่อนักศึกษาเช่น แผนการเรียน ทุนการศึกษา ข่าวกิจกรรม พิเศษนอกหลักสูตรต่างๆ และข่าวสารอื่นๆ ผ่านทางเว็บไซต์ของคณะพยาบาลศาสตร์ ประชาสัมพันธ์ภายในคณะฯ ตลอดจนมีการจัดส่งข้อมูลข่าวสารที่เกี่ยวข้องกับ นักศึกษาส่งไปที่เจ้าหน้าที่งานกิจการนักศึกษาและอาจารย์ที่เกี่ยวข้อง โดยแจ้งเวียนทางระบบสารบรรณอิเล็กทรอนิกส์ เพื่อขออนุเคราะห์ตีตประกาศ ประชาสัมพันธ์แจ้งให้นักศึกษาได้รับทราบ รวมถึงการสื่อสารผ่านสังคมออนไลน์ (Facebook) แฟนเพจ เว็บไซต์ของหน่วยงาน</p>	<p>Nu.1.4.2-1 แผ่นพับการประชาสัมพันธ์คณะพยาบาลศาสตร์</p> <p>Nu.1.4.2-2 ภาพหน้าจอการเข้าถึงข้อมูลของหน่วยงานภายในเพื่อบริการนักศึกษา</p>

มี	ข้อ	เกณฑ์มาตรฐาน	ผลดำเนินงาน	หลักฐาน
			<p>3. คณะฯร่วมมือกับหน่วยงานทั้งภายในและภายนอกเพื่อสร้างโอกาสในการสร้างรายได้จากหน่วยงานภายใน มหาวิทยาลัยแก่นักศึกษา ซึ่งในปีการศึกษา 2564 มีการจ้างงานนักศึกษาคณะพยาบาลศาสตร์ในโครงการ U2T จำนวน 13 คน จาก 40 คน (ต่อเนื่อง)</p>	<p>Nu.1.4.2-3 ประกาศมหาวิทยาลัยเรื่องการจ้างงานภายใต้โครงการยุทธศาสตร์</p>
☑	3	จัดกิจกรรมเตรียมความพร้อมเพื่อการทำงานเมื่อสำเร็จการศึกษาแก่นักศึกษา	<p>ในปีการศึกษา 2564 คณะมีนักศึกษา 2 ชั้นปี และมีการจัดกิจกรรมเตรียมความพร้อมเพื่อการทำงานเมื่อสำเร็จการศึกษาแก่นักศึกษา โดย</p> <ol style="list-style-type: none"> 1.การประสานงานให้หน่วยงานสาธารณสุขในพื้นที่ 4 จังหวัด ร่วมคัดเลือกผู้สมัครเข้าศึกษาผ่านระบบโควตา เพื่อประชาสัมพันธ์และเปิดโอกาสให้มีแหล่งงานรองรับหลังสำเร็จการศึกษา 2.จัดกิจกรรมปฐมนิเทศและเตรียมความพร้อม โดยมีพยาบาลวิชาชีพพร้อมกิจกรรมเพื่อสร้างความเข้าใจและเตรียมความพร้อมเข้าสู่วิชาชีพการพยาบาลหลังสำเร็จการศึกษา 3.จัดกิจกรรม เพื่อช่วยส่งเสริมสมรรถนะบัณฑิตตามความต้องการของสังคม ได้แก่ ปฐมนิเทศนักศึกษาใหม่ ในแบบ Online การทดสอบสมรรถนะด้านคอมพิวเตอร์ และภาษาอังกฤษ เพื่อเป็นแนวทางในการวางแผนพัฒนาสมรรถนะดิจิทัลและการใช้ภาษาอังกฤษก่อนสำเร็จการศึกษา 4. ส่งเสริมให้นักศึกษามีการใช้ฐานข้อมูลของมหาวิทยาลัย ในการติดต่ออาจารย์โดยใช้ข้อมูลของนักศึกษาในความดูแลผ่านเว็บไซต์ของมหาวิทยาลัย เพื่อให้สามารถดูแลนักศึกษาได้อย่างทั่วถึง เพื่อการช่วยเหลือนักศึกษาในความดูแลอย่างใกล้ชิด และเน้นการดูแลนักศึกษาเป็นรายบุคคล ซึ่งอาจารย์ที่ปรึกษามีหน้าที่รับผิดชอบให้คำปรึกษาทั้งด้านวิชาการ และการใช้ชีวิตของนักศึกษามีการกำหนดตาราง Office Hours ที่ชัดเจน 5.สนับสนุนให้นักศึกษามีกิจกรรมด้านการแสดงออกซึ่งความคิดสร้างสรรค์ การเรียนรู้ในศตวรรษที่ 21 และการสร้างผลงานนวัตกรรม เพื่อเป็นแนวทางในการสร้างโอกาสหาแหล่งงานหลังสำเร็จการศึกษา ตามศักยภาพและความถนัดของนักศึกษา 	<p>Nu.1.4.3-1 คำสั่งมหาวิทยาลัยเรื่องแต่งตั้งคณะกรรมการคัดเลือกผู้เข้าศึกษาหลักสูตรพยาบาลศาสตรบัณฑิตประจำปีการศึกษา 2564</p> <p>Nu.1.4.3-2 โครงการปฐมนิเทศและเตรียมความพร้อมนักศึกษาใหม่ ปีการศึกษา 2564</p> <p>Nu.1.4.3-3 กำหนดการจัดกิจกรรมเพื่อเตรียมความพร้อมการพัฒนาสมรรถนะด้านดิจิทัลและภาษาอังกฤษ</p> <p>Nu.1.4.3-4 ภาพหน้าจอบล็อกของคณะพยาบาลศาสตร์</p> <p>Nu.1.4.3-5 ภาพกิจกรรมการประกวดผลงานนักศึกษา</p>

มี	ข้อ	เกณฑ์มาตรฐาน	ผลดำเนินงาน	หลักฐาน
			<p>6. คณะพยาบาลศาสตร์ ได้เชิญผู้บริหารจากฝ่ายวิชาการของมหาวิทยาลัยซีแองเจ็องไช การสำเร็จการศึกษาโดยการพัฒนาสมรรถนะด้านดิจิทัลและภาษาอังกฤษ</p> <p>7. คณะพยาบาลศาสตร์มีอัตลักษณ์ของบัณฑิต “มีใจรักบริการในชุมชนท้องถิ่น” จึงจัดให้มีระบบครอบครัวเสมือนในตำบลนครชุมภายใต้ชื่อครอบครัวพยาบาลนครชุม เพื่อสร้างทักษะการปฏิบัติงานในชุมชน สร้างสัมพันธ์ภาพกับบุคลากรในชุมชนและวิชาชีพ</p> <p>8. คณะพยาบาลศาสตร์ได้ประสานหน่วยงานสุขภาพ กระทรวงสาธารณสุขเพื่อสนับสนุนทุนการศึกษา โดยมีเงื่อนไขการปฏิบัติงานหลังสำเร็จการศึกษา ในปีการศึกษา 2564 มีนักศึกษาได้รับการสนับสนุนทุนการศึกษาต่อเนื่องจนสำเร็จการศึกษา และปฏิบัติงานหลังสำเร็จในโรงพยาบาลกำแพงเพชร จำนวน 34 คน โรงพยาบาลพพระ จังหวัดตาก จำนวน 1 คน</p>	<p>Nu.1.4.3-6 ภาพกิจกรรมการมอบนักศึกษาเป็นสมาชิกครอบครัวเสมือน</p> <p>Nu.1.4.3-4 ประกาศคณะพยาบาลศาสตร์เรื่องผู้ได้รับทุนการศึกษาประจำปีการศึกษา 2564</p>
☑	4	ประเมินคุณภาพของการจัดกิจกรรมและบริการในข้อ 1-3 ทุกข้อไม่ต่ำกว่า 3.51 จากคะแนนเต็ม 5	<p>จากการดำเนินการบริการนักศึกษา ในปีการศึกษา 2564 คณะกรรมการพัฒนานักศึกษาคณะพยาบาลศาสตร์มีการสรุปดังนี้</p> <p>1. การประเมินผลการปฐมนิเทศและประชุมผู้ปกครองประจำปีการศึกษา 2564 ผ่านระบบออนไลน์ (Google form) ภาพรวมผลการประเมินอยู่ในระดับดีมาก</p> <p>2. ประเด็นการให้คำปรึกษา ด้านวิชาการในภาพรวม คือ การใช้ระบบสารสนเทศศีกษา การขอเอกสารทางการศึกษา การขอเปิดรายวิชาในกรณีหมดระยะเวลตามปฏิทินวิชาการ การขอพักการเรียนและการรักษาสุขภาพนักศึกษา การขอจ่ายค่าธรรมเนียมการศึกษาหลังจากหมด ระยะเวลาการชำระเงินแล้ว</p> <p>3. สรุปผลการประเมินความพึงพอใจของนักศึกษาที่มีต่อการจัดการบริการให้คำปรึกษาทางวิชาการและการใช้ชีวิตของนักศึกษาในปีการศึกษา 2564 นักศึกษาตอบแบบสอบถามและรับบริการคำปรึกษาจำนวน 80 คน ผลการประเมินคุณภาพ การให้บริการอยู่ในระดับดี</p>	<p>Nu. 1.4.4-1 รายงานสรุปโครงการเตรียมความพร้อมเข้าสู่วิชาชีพ</p> <p>Nu.1.4.4-2 รายงานผลการจัดบริการข้อมูลข่าวสารวิชาการที่เป็นประโยชน์ต่อนักศึกษา</p> <p>Nu.1.4.4-3 ผลการประเมินความพึงพอใจของนักศึกษาที่มีต่อการจัดการบริการให้คำปรึกษาทาง วิชาการและการใช้ชีวิต ของนักศึกษาในปีการศึกษา</p>

มี	ข้อ	เกณฑ์มาตรฐาน	ผลดำเนินงาน	หลักฐาน
			<p>2.1 การจัดบริการให้คำปรึกษาทางวิชาการ และแนะแนวการใช้ชีวิตแก่นักศึกษามีผลประเมินผลการประเมินคุณภาพ การให้บริการอยู่ในระดับดี</p> <p>2.2 การจัดบริการข้อมูลข่าวสารวิชาการที่เป็นประโยชน์ต่อนักศึกษามีผลประเมินผลการประเมินคุณภาพ การให้บริการอยู่ในระดับดี</p> <p>2.3 การจัดกิจกรรมเพื่อพัฒนาประสบการณ์ทางวิชาการและวิชาชีพแก่นักศึกษา มีผลประเมินผลการประเมินคุณภาพ การให้บริการอยู่ในระดับดี</p>	
☑	5	นำผลการประเมินจากข้อ 4 มาปรับปรุงพัฒนาการ ให้บริการและการให้ข้อมูล เพื่อส่งผลให้ผลการประเมินสูงขึ้นหรือเป็นไปตามความคาดหวังของนักศึกษา	<p>คณะกรรมการพัฒนานักศึกษาได้นำเสนอผลการประเมินรวมทั้งปัญหาการดำเนินการบริการ นักศึกษา เสนอต่อคณะกรรมการบริหารเพื่อนำผลการประเมินมาใช้ประโยชน์ในการปรับปรุงบริการ โดย ให้ข้อเสนอแนะดังนี้</p> <p>1.ด้านการให้บริการข้อมูลข่าวสาร ควรให้มีการประชาสัมพันธ์ ข้อมูลอย่างทั่วถึงและหลากหลายรูปแบบเพื่ออำนวยความสะดวกให้กับนักศึกษาและผู้ปกครอง</p> <p>2.ควรสร้างโอกาส การเข้าถึงข้อมูล คณะพยาบาลศาสตร์ โดยมอบหมายให้บุคลากรสายสนับสนุน พัฒนารูปแบบการสื่อสารเฉพาะกลุ่ม ในรูปแบบ ของ facebook</p> <p>3.ควรมีการรับฟัง ประเมินผล หลากหลายช่องทางเพื่อการบริการนักศึกษาได้ครอบคลุมความสะดวก ความปลอดภัย</p>	<p>Nu.1.4.5-1 ภาพหน้าจอ เว็บไซต์มหาวิทยาลัย เว็บไซต์คณะพยาบาลศาสตร์ และ facebook fanpage</p> <p>Nu.1.4.5-2 ช่องทางสายตรงคนบดี ผ่านเว็บเพจคณะพยาบาลศาสตร์</p>
	6	ให้ข้อมูลและความรู้ที่เป็นประโยชน์ในการประกอบอาชีพแก่ศิษย์เก่า	- ยังไม่มีศิษย์เก่า	

การประเมินตนเองปีนี้				
เป้าหมาย	ผลดำเนินงาน	คะแนนการประเมินตนเอง	บรรลุเป้าหมาย(✓,✗)	เป้าหมายปัดไป
4 ข้อ	5 ข้อ	4 คะแนน	✓	5 ข้อ
ผลการประเมินของคณะกรรมการปีนี้				
เป้าหมาย	ผลดำเนินงาน	คะแนนการประเมินจากกรรมการ	บรรลุเป้าหมาย(✓,✗)	
หมายเหตุ / ข้อเสนอแนะ : -				
ผู้กำกับดูแลตัวบ่งชี้ : อาจารย์มณีรัตน์ พราหมณี			ผู้จัดเก็บรวบรวมข้อมูล / รายงานผลการดำเนินงาน : นางสาว พลอยไพลิน สอนวงษ์	
โทรศัพท์ : -			โทรศัพท์ : 064-0356501	
E-mail : -			E-mail : Ploypailin_s@kpru.ac.th	

องค์ประกอบที่ 1 การผลิตบัณฑิต (สกอ.)
 ตัวบ่งชี้ที่ 1.5 กิจกรรมนักศึกษาระดับปริญญาตรี
 ชนิดของตัวบ่งชี้ กระบวนการ
 เกณฑ์การประเมิน

คะแนน 1	คะแนน 2	คะแนน 3	คะแนน 4	คะแนน 5
มีการดำเนินการ 1 ข้อ	มีการดำเนินการ 2 ข้อ	มีการดำเนินการ 3-4 ข้อ	มีการดำเนินการ 5 ข้อ	มีการดำเนินการ 6 ข้อ

ผลการประเมินตนเอง

มี	ข้อ	เกณฑ์มาตรฐาน	ผลดำเนินงาน	หลักฐาน
<input checked="" type="checkbox"/>	1	จัดทำแผนการจัดกิจกรรมพัฒนานักศึกษาในภาพรวมของคณะ โดยนักศึกษามีส่วนร่วมในการจัดทำแผนและการจัดกิจกรรม	<p>คณะพยาบาลศาสตร์มีระบบและกลไกในการจัดทำแผนการจัดกิจกรรมพัฒนานักศึกษาที่ส่งเสริมผลการเรียนรู้ตามกรอบมาตรฐานคุณวุฒิระดับอุดมศึกษาแห่งชาติดังนี้</p> <p>1.แต่งตั้งคณะกรรมการพัฒนานักศึกษา เพื่อรวบรวมข้อมูลในปี การศึกษา 2563 ทบทวนวิเคราะห์สถานการณ์ ของคณะฯ เพื่อจัดทำแผนการจัดกิจกรรมพัฒนานักศึกษาในภาพรวมของคณะ นำเสนอต่อคณะกรรมการบริหารพิจารณา</p> <p>2.แต่งตั้งนายกสโมสรมักศึกษาคณะพยาบาลศาสตร์ เพื่อให้มีส่วนร่วมในการจัดทำแผนการจัดกิจกรรมฯ ของคณะและสามารถนำไปสู่การปฏิบัติได้จริง ตามความต้องการของนักศึกษา ภายใต้กระบวนการประกันคุณภาพการศึกษา ในภาคการศึกษา 1/2564 นายกสโมสร คือ นักศึกษาพยาบาล รุ่นที่ 1 ปฏิบัติหน้าที่ร่วมกับคณะกรรมการพัฒนานักศึกษาของคณะพยาบาลศาสตร์ และมีการเลือกตั้งนายกสโมสร ในปีภาคการศึกษา 2/2564 เนื่องจากภาระด้านการเรียนในภาคปฏิบัติ</p> <p>3.แผนการจัดกิจกรรมฯ ในปีการศึกษา 2564 ประกอบด้วย</p> <p>3.1 การพัฒนานักศึกษาให้เกิดคุณลักษณะบัณฑิตและสมรรถนะบัณฑิตพยาบาลศาสตร์</p> <p>3.2 กิจกรรมสโมสรมักศึกษา เพื่อพัฒนาภาวะผู้นำ กระบวนการคิด การสร้างความสามัคคี การแสดงออกซึ่งผู้มีคุณธรรมจริยธรรมอันดี</p> <p>3.3 กิจกรรมชมรมของนักศึกษา เพื่อส่งเสริมการพัฒนาตนเองที่สอดคล้องกับพัฒนาการที่</p>	<p>Nu.1.5.1-1 คำสั่งที่ 0007/2565 ลงวันที่ 21 เดือนสิงหาคม 2565 แต่งตั้งคณะกรรมการพัฒนานักศึกษา</p> <p>Nu.1.5.1-2 คำสั่งแต่งตั้งนายกสโมสรมักศึกษาคณะพยาบาลศาสตร์</p> <p>Nu.1.5.1-3 แผนการจัดกิจกรรมประจำปีการศึกษา 2564</p> <p>Nu.1.5.1-4 รหัสกิจกรรมในเล่มกิจกรรมนอกหลักสูตรของมหาวิทยาลัย</p>

มี	ข้อ	เกณฑ์มาตรฐาน	ผลดำเนินงาน	หลักฐาน
			เหมาะสมของวัยรุ่น ซึ่งนักศึกษาคณะพยาบาลศาสตร์ได้เสนอขอจัดตั้งชมรม “ส่งเสริมสุขภาพ” และได้รับความสนใจจากนักศึกษาต่างคณะเข้าร่วมเป็นสมาชิกชมรมและมีกิจกรรมเพื่อการส่งเสริมสุขภาพอย่างต่อเนื่อง จำนวน 200 คน	Nu.1.5.1-4 บันทึกขอจัดตั้งชมรมฯ
☑	2	<p>ในแผนการจัดการกิจกรรมพัฒนานักศึกษา ให้ดำเนินกิจกรรมที่ส่งเสริมคุณลักษณะบัณฑิตตามมาตรฐานการเรียนรู้ตามกรอบมาตรฐานคุณวุฒิแห่งชาติ 5 ประการ ให้ครบถ้วน ประกอบด้วย</p> <p>(1) คุณธรรม จริยธรรม</p> <p>(2) ความรู้</p> <p>(3) ทักษะทางปัญญา</p> <p>(4) ทักษะความสัมพันธ์ระหว่างบุคคลและความรับผิดชอบ</p> <p>(5) ทักษะวิเคราะห์เชิงตัวเลข การสื่อสารและการใช้เทคโนโลยีสารสนเทศ</p>	<p>คณะพยาบาลศาสตร์ มหาวิทยาลัยราชภัฏ กำแพงเพชรจัดกิจกรรมพัฒนานักศึกษาที่ส่งเสริมคุณลักษณะบัณฑิตตามมาตรฐานผลการเรียนรู้ตามกรอบมาตรฐานคุณวุฒิแห่งชาติ 5 ประการ ในปีการศึกษา 2564 ดังนี้</p> <p>1. โครงการพัฒนาศักยภาพนักศึกษาพยาบาลศาสตร์ วันที่ 27-28 พฤศจิกายน 2564 มีการจัดกิจกรรม จำนวน 2 วัน มีนักศึกษาชั้นปีที่1และ2 เข้าร่วมกิจกรรมในครั้งนี้ จำนวน 80 คน โดยมีวัตถุประสงค์ ในการพัฒนานักศึกษาด้านคุณธรรม ทักษะทางปัญญาในการตัดสินใจในการแก้ปัญหาผ่านกิจกรรมแนวจิตปัญญาศึกษา และพัฒนาการด้านความสัมพันธ์ระหว่างบุคคลและการทำงานเป็นทีม</p> <p>2. โครงการมอบหมวกนักศึกษาพยาบาล วันที่ 21 มกราคม 2565 มีนักศึกษาชั้นปีที่1และ 2 เข้าร่วมกิจกรรมในครั้งนี้ จำนวน 80 คน โดยมีวัตถุประสงค์ เพื่อปลูกฝังคุณธรรมจริยธรรม จรรยาบรรณวิชาชีพและเห็นคุณค่าในวิชาชีพการพยาบาล</p> <p>3. โครงการเตรียมความพร้อมและปฐมนิเทศนักศึกษาใหม่ โดยมีวัตถุประสงค์ เพื่อพัฒนานักศึกษา ด้านความรู้และทักษะการสื่อสารและการใช้เทคโนโลยีสารสนเทศ</p> <p>4. การพัฒนาคุณธรรมจริยธรรม นักศึกษาให้เกิดจิตสำนึกที่ดี เป็นพื้นฐานของจรรยาบรรณวิชาชีพ การพยาบาลด้วยกิจกรรม ระบบครอบครัวเสมือน และส่งเสริมให้นักศึกษาแสดงออกซึ่งการมีจิตสำนึกที่ดี ต่อบุคคลอื่นทั้งในกิจกรรมที่คณะดำเนินการ กิจกรรมหอพัก และ กิจกรรมอื่นๆ ตามโอกาสวันสำคัญของชาติ ศาสนา และวิชาชีพ</p> <p>5.ส่งเสริมการพัฒนากระบวนการคิด การอยู่ร่วมกันในสังคม รูปแบบ Soft skills ผ่านกิจกรรมการพัฒนา วิศวกรสังคม อย่างต่อเนื่อง</p>	<p>Nu.1.5.2-1 โครงการพัฒนาศักยภาพนักศึกษาพยาบาลศาสตร์</p> <p>Nu.1.5.2-2 โครงการมอบหมวกนักศึกษาพยาบาล</p> <p>Nu.1.5.2-3โครงการเตรียมความพร้อมและปฐมนิเทศนักศึกษาใหม่ ด้านความรู้ทักษะภาษาอังกฤษ และ ทักษะทางดิจิทัล</p>

มี	ข้อ	เกณฑ์มาตรฐาน	ผลดำเนินงาน	หลักฐาน
☑	3	จัดกิจกรรมให้ความรู้และทักษะการประกันคุณภาพแก่นักศึกษา	<p>คณะพยาบาลศาสตร์มีการจัดกิจกรรมให้ความรู้และทักษะการประกันคุณภาพแก่นักศึกษา โดย</p> <p>1.การจัดประชุมเชิงปฏิบัติการให้แก่คณะกรรมการสโมสรมักศึกษา มีการสอดแทรกความรู้และทักษะการประกันคุณภาพแก่นักศึกษาเพื่อนำไปใช้ในการดำเนินกิจกรรมระหว่างการเรียนรู้ รวมถึงมีการฝึกให้นักศึกษามีความรู้ความเข้าใจ มีทักษะการเขียนโครงการเพื่อขอของบประมาณจากกองพัฒนานักศึกษา</p> <p>2.การจัดกิจกรรมเลือกตั้งนายกสโมสรและกรรมการสโมสรมักศึกษา เปิดโอกาสให้นักศึกษาได้ใช้ความรู้และทักษะการประกันคุณภาพการศึกษาเพื่อเป็นการพัฒนา ถ่ายทอด จากรุ่นพี่สู่รุ่นน้อง</p>	Nu.1.5.3-1 ภาพถ่ายกิจกรรมให้ความรู้และทักษะการประกันคุณภาพแก่นักศึกษา
☑	4	ทุกกิจกรรมที่ดำเนินการ มีการประเมินผลความสำเร็จตามวัตถุประสงค์ของกิจกรรม และนำผลการประเมินมาปรับปรุงการดำเนินงานครั้งต่อไป	คณะพยาบาลศาสตร์ มหาวิทยาลัยราชภัฏกำแพงเพชรมีการประเมินผลความสำเร็จตามวัตถุประสงค์ของกิจกรรม โดยผลการประเมินความรู้การประกันคุณภาพการศึกษาของนักศึกษาอยู่ในระดับ 60% ขึ้นไป ร้อยละ 100	Nu.1.5.4-1 ผลการประเมินผลความสำเร็จตามวัตถุประสงค์ ของกิจกรรมการประกันคุณภาพการศึกษาของนักศึกษา
☑	5	ประเมินผลความสำเร็จตามวัตถุประสงค์ของแผนการจัดกิจกรรมพัฒนานักศึกษา	<p>1.คณะกรรมการพัฒนานักศึกษาร่วมกับสโมสรมักศึกษาจัดประชุมสรุปผลการจัดกิจกรรมประจำปีการศึกษา 2564 ภายใต้การประเมินผลแบบมีส่วนร่วมของนักศึกษาและผู้เข้าร่วมกิจกรรมพัฒนานักศึกษา</p> <p>2.นำเสนอผลการประเมินผลสำเร็จต่อคณะกรรมการบริหารคณะเพื่อรับทราบความสำเร็จของการดำเนินการตามแผนและบรรลุวัตถุประสงค์ของการจัดกิจกรรมพัฒนานักศึกษา</p>	1.5.5-1 รายงานการประชุมคณะกรรมการพัฒนานักศึกษาร่วมกับสโมสรมักศึกษา
☑	6	นำผลการประเมินไปปรับปรุงแผนหรือปรับปรุงกิจกรรมเพื่อพัฒนานักศึกษา	<p>คณะกรรมการบริหารคณะพยาบาลศาสตร์ได้ให้ข้อเสนอแนะ จากผลการประเมินเพื่อนำไปปรับปรุงในงานครั้งต่อไปดังนี้</p> <p>1.ควรวางแผนการดำเนินกิจกรรมตลอดปีการศึกษาให้สอดคล้องกับปฏิทินการศึกษาของคณะ เพื่อให้เกิดการมีส่วนร่วมของนักศึกษาอย่างแท้จริง</p> <p>2.ควรส่งเสริมให้มีการแสดงออกซึ่งภาวะผู้นำ ความคิดสร้างสรรค์ ความสามัคคี การมีจิตสาธารณะในการร่วมดูแลทรัพยากรส่วนรวม</p>	Nu.1.5.6-1 รายงานการประชุมคณะกรรมการพัฒนานักศึกษา

มี	ข้อ	เกณฑ์มาตรฐาน	ผลดำเนินงาน	หลักฐาน
			<p>3.ควรกำหนดให้มีการหมุนเวียนผู้รับผิดชอบในแต่ละกิจกรรมเพื่อส่งเสริมโอกาสในการพัฒนาอย่างทั่วถึง</p> <p>4.ควรมีการประเมินผลที่หลากหลายช่องทาง เพื่อการมีส่วนร่วมในการแสดงความคิดเห็นต่อกิจกรรม แต่ละครั้ง</p> <p>5.ควรมีการเชื่อมโยงกิจกรรมครอบครัวเสมือนเป็นศูนย์กลางในการวางแผนกิจกรรมอื่นๆ ในการพัฒนานักศึกษา เช่น กระบวนการวิศวกรสังคมในชุมชนครอบครัวเสมือนอย่างต่อเนื่อง การร่วมพิธีวันสำคัญทางศาสนาในชุมชนครอบครัวเสมือน การจัดกิจกรรมบริการวิชาการเพื่อส่งเสริมสุขภาพให้กับสมาชิกครอบครัวเสมือน เป็นต้น</p>	

การประเมินตนเองปีนี้				
เป้าหมาย	ผลดำเนินงาน	คะแนนการประเมินตนเอง	บรรลุเป้าหมาย (✓, ✗)	เป้าหมาย ปิดได้ไป
4 ข้อ	6 ข้อ	5 คะแนน	✓	5 ข้อ
ผลการประเมินของคณะกรรมการปีนี้				
เป้าหมาย	ผลดำเนินงาน	คะแนนการประเมินจากกรรมการ	บรรลุเป้าหมาย(✓, ✗)	
หมายเหตุ / ข้อเสนอแนะ : -				
ผู้กำกับดูแลตัวบ่งชี้ : อาจารย์มณีรัตน์ พราหมณี		ผู้จัดเก็บรวบรวมข้อมูล /นางสาวพลอยไพลิน สอนวงษ์ รายงานผลการดำเนินงาน :		
โทรศัพท์ :		โทรศัพท์ : -		
E-mail :		E-mail : -		

องค์ประกอบที่ 1 การผลิตบัณฑิต (สกอ.)
 ตัวบ่งชี้ที่ 1.6 การส่งเสริมสมรรถนะและทักษะการใช้ภาษาอังกฤษ
 ชนิดของตัวบ่งชี้ กระบวนการ
 เกณฑ์การประเมิน

คะแนน 1	คะแนน 2	คะแนน 3	คะแนน 4	คะแนน 5
มีการดำเนินการ 1 ข้อ	มีการดำเนินการ 2 ข้อ	มีการดำเนินการ 3 ข้อ	มีการดำเนินการ 4 ข้อ	มีการดำเนินการ 5 ข้อ

ผลการประเมินตนเอง

มี	ข้อ	เกณฑ์มาตรฐาน	ผลดำเนินงาน	หลักฐาน
<input checked="" type="checkbox"/>	1	มีระบบและกลไกในการส่งเสริม สนับสนุน ให้มีการพัฒนานักศึกษาด้านภาษาอังกฤษ	คณะพยาบาลศาสตร์มีระบบและกลไกการพัฒนาสมรรถนะและทักษะการใช้ภาษาอังกฤษเพื่อให้เป็นไปตามเงื่อนไขการสำเร็จการศึกษาตามประกาศของมหาวิทยาลัยราชภัฏกำแพงเพชร โดย 1. คณะฯ ทบทวนกำหนดตัวชี้วัดและเกณฑ์การประเมินผลความรู้ความสามารถด้านทักษะภาษาอังกฤษสำหรับนักศึกษาของมหาวิทยาลัย และประชุมชี้แจงนักศึกษารายปีเพื่อวางแผนพัฒนาตนเอง	Nu.1.6.1-1 ระบบและกลไกการพัฒนาสมรรถนะและทักษะการใช้ภาษาอังกฤษคณะพยาบาลศาสตร์ Nu.1.6.1-2 ประกาศมหาวิทยาลัยราชภัฏกำแพงเพชร เรื่อง กำหนดตัวชี้วัดและเกณฑ์การประเมินผลความรู้ความสามารถด้านทักษะภาษาอังกฤษสำหรับนักศึกษา พ.ศ. 2562
<input checked="" type="checkbox"/>	2	มีการจัดทำแผนพัฒนานักศึกษาด้านภาษาอังกฤษ จากการมีส่วนร่วมของหลักสูตร โดยผ่านความเห็นชอบจากคณะกรรมการประจำคณะ	คณะพยาบาลศาสตร์มีคณะกรรมการบริหารหลักสูตรจัดทำแผนพัฒนานักศึกษาและเสนอขอความเห็นชอบโดย คณะกรรมการบริหารหลักสูตรจัดทำแผนการศึกษาซึ่งกำหนดให้มีการเรียนเสริมทักษะภาษาอังกฤษ (Non-credit) ในแผนจัดการศึกษา นำเสนอคณะกรรมการประจำคณะพิจารณา	Nu.1.6.2-1 รายงานการประชุมคณะกรรมการประจำคณะพิจารณาเรื่องแผนการพัฒนาด้านทักษะภาษาอังกฤษของนักศึกษานักศึกษา Nu1.6.2-2 แผนพัฒนานักศึกษาด้านทักษะภาษาอังกฤษของนักศึกษาพยาบาลศาสตร์
<input checked="" type="checkbox"/>	3	มีการจัดสรรงบประมาณและสิ่งสนับสนุนการดำเนินการตามแผนพัฒนานักศึกษาด้านภาษาอังกฤษ	1. คณะฯ ประสานงานกับสำนักส่งเสริมวิชาการและงานทะเบียนเพื่อจัดตารางสอนให้นักศึกษาชั้นปีที่ 1 และชั้นปีที่ 2 เพื่อให้สอดคล้องกับแผนการจัดการศึกษา 2. คณะฯ ประสาน ศูนย์ ภาษาของมหาวิทยาลัยเพื่อดำเนินการจัดการสอนและสอบให้สอดคล้องกับบริบทของหลักสูตร	Nu.1.6.3-1 ตารางเรียนนักศึกษาหลักสูตรพยาบาลศาสตรบัณฑิต ชั้นปีที่ 1 ปีการศึกษา 2564 Nu.1.6.3-2 ตารางเรียนนักศึกษาหลักสูตรพยาบาล ศาสตรบัณฑิต ชั้นปีที่ 2 ปีการศึกษา 2564 Nu.1.6.3-3 บันทึกข้อความขอความอนุเคราะห์การจัดการเรียนและจัดสอบ

มี	ข้อ	เกณฑ์มาตรฐาน	ผลดำเนินงาน	หลักฐาน
			<p>2. กำหนดให้มีรายวิชาเสริมทักษะภาษาอังกฤษ ให้อยู่ในตารางเรียนของนักศึกษาชั้นปีที่ 1 และ 2</p> <p>3. การจัดกิจกรรมพัฒนานักศึกษาด้านทักษะภาษาอังกฤษของคณะพยาบาลศาสตร์เริ่มการพัฒนาตั้งแต่ช่วงปฐมนิเทศและเตรียมความพร้อมนักศึกษาใหม่โดยมีกิจกรรมการทดสอบเบื้องต้น การเสริมทักษะภาษาอังกฤษพื้นฐาน และเทคนิคการสอบผ่านการสอบวัดมาตรฐานด้านภาษาอังกฤษ</p>	Nu.1.6.3-4 กำหนดการปฐมนิเทศนักศึกษาใหม่ ปีการศึกษา 2564
☑	4	มีการประเมินความสำเร็จตามวัตถุประสงค์ของแผนฯ และมีการนำผลจากการประเมินมาปรับปรุงในปีถัดไป	<p>1. คณะกรรมการบริหารหลักสูตรติดตามผลการสอบวัดสมรรถนะภาษาอังกฤษของนักศึกษา และวิเคราะห์ผลการสอบของนักศึกษารายบุคคล เพื่อหาสาเหตุที่ส่งผลต่อการสอบของนักศึกษา พบว่า ในปีการศึกษา 2564 มีนักศึกษาเข้ารับการสอบวัดมาตรฐานภาษาอังกฤษตามแผน และผลการสอบเป็นดังนี้</p> <p>1.1. นักศึกษาชั้นปีที่ 1 (รหัส 64) มีนักศึกษาเข้าสอบทั้งสิ้น 41 คน สอบผ่านสมรรถนะระดับ 1 จำนวน 41 คน คิดเป็นร้อยละ 100 และสอบผ่านสมรรถนะระดับ 2 จำนวน 6 คน คิดเป็นร้อยละ 14.63</p> <p>1.2 นักศึกษาชั้นปีที่ 2 (รหัส 63) มีนักศึกษาเข้าสอบทั้งสิ้น 39 คน สอบผ่านสมรรถนะระดับ 1 จำนวน 39 คน คิดเป็นร้อยละ 100 สอบผ่านสมรรถนะระดับ 2 จำนวน 39 คน คิดเป็นร้อยละ 100 และสอบผ่านสมรรถนะระดับ 3 จำนวน 17 คน คิดเป็นร้อยละ 43.59</p> <p>2. คณะกรรมการบริหารหลักสูตรร่วมกันวิเคราะห์ผลการสอบของนักศึกษาเป็นรายบุคคล พบว่า นักศึกษาทั้ง / ชั้นปี ส่วนใหญ่ยังไม่สามารถสอบสมรรถนะได้ตามแผนที่กำหนด คณะกรรมการบริหารหลักสูตรจึงประชุมชี้แจงนักศึกษาเพื่อวางแผนการพัฒนาทักษะภาษาอังกฤษให้ได้ตามแผน อีกทั้งมีการประสานศูนย์ภาษาเพื่อจัดสอนเสริมทักษะภาษาอังกฤษแก่นักศึกษาเพิ่มเติมจากแผนที่</p>	<p>Nu.1.6.4-1 ผลการสอบวัดมาตรฐานภาษาอังกฤษหมู่เรียน 641327 ปีการศึกษา 2564</p> <p>Nu. 1. 6. 4-2 ผลการสอบวัดมาตรฐานภาษาอังกฤษหมู่เรียน 631327 ปีการศึกษา 2564</p> <p>Nu.1.6.4-3 แผนการจัดสอนเสริมเพื่อพัฒนาสมรรถนะและทักษะภาษาอังกฤษเพิ่มเติมแก่นักศึกษา</p> <p>Nu.1.6.4-4 บันทึกประสานขอความอนุเคราะห์อาจารย์จากศูนย์ภาษาของมหาวิทยาลัยเพื่อพัฒนาทักษะภาษาอังกฤษแก่นักศึกษาเป็นรายกลุ่ม</p>

มี	ข้อ	เกณฑ์มาตรฐาน	ผลดำเนินงาน	หลักฐาน
			อยู่ ทั้งนี้เพื่อช่วยให้นักศึกษาสามารถสอบผ่าน สมรรถนะได้ตามแผนที่กำหนด	
-	5	มีนักศึกษาระดับปริญญา ตรีปีสุดท้ายที่ผ่านเกณฑ์ การวัดผล CEFR (B1) ไม่น้อยกว่าร้อยละ 50 ของนักศึกษาชั้นปี สุดท้ายที่เข้าสอบ	คณะฯเปิดดำเนินการเป็นปีที่ 2	-

การประเมินตนเองปีนี้				
เป้าหมาย	ผลดำเนินงาน	คะแนนการประเมิน ตนเอง	บรรลุเป้าหมาย (✓, ✗)	เป้าหมายปีถัดไป
4 ข้อ	4 ข้อ	4 คะแนน	✓	5 ข้อ
ผลการประเมินของคณะกรรมการปีนี้				
เป้าหมาย	ผลดำเนินงาน	คะแนนการประเมินจากกรรมการ	บรรลุเป้าหมาย(✓, ✗)	
หมายเหตุ / ข้อเสนอแนะ :				
ผู้กำกับดูแลตัวบ่งชี้ : อาจารย์ดร. สุภาเพ็ญ ปาณะวัฒนพิสุทธิ์		ผู้จัดเก็บรวบรวมข้อมูล : นางสาวณิกานต์ สະສາຣ รายงานผลการดำเนินงาน : อาจารย์ ดร. สุภาเพ็ญ ปาณะวัฒนพิสุทธิ์		
โทรศัพท์ : 092-6747979		โทรศัพท์ : 082-9205956		
E-mail : supapen_p@kpru.ac.th		E-mail : wantanaphon_m@kpru.ac.th		

องค์ประกอบที่ 1 การผลิตบัณฑิต (สกอ.)
 ตัวบ่งชี้ที่ 1.7 การส่งเสริมสมรรถนะและทักษะด้านดิจิทัล
 ชนิดของตัวบ่งชี้ กระบวนการ
 เกณฑ์การประเมิน

คะแนน 1	คะแนน 2	คะแนน 3	คะแนน 4	คะแนน 5
มีการดำเนินการ 1 ข้อ	มีการดำเนินการ 2 ข้อ	มีการดำเนินการ 3 ข้อ	มีการดำเนินการ 4 ข้อ	มีการดำเนินการ 5 ข้อ

ผลการประเมินตนเอง

มี	ข้อ	เกณฑ์มาตรฐาน	ผลดำเนินงาน	หลักฐาน
<input checked="" type="checkbox"/>	1	มีระบบและกลไกในการส่งเสริมสนับสนุน ให้มีการพัฒนานักศึกษา ให้มีความสามารถด้านดิจิทัล	คณะพยาบาลศาสตร์มีระบบและกลไกการส่งเสริม สนับสนุน ให้มีการพัฒนานักศึกษา ให้มีความสามารถด้านดิจิทัลเพื่อให้เป็นไปตามเงื่อนไขการสำเร็จการศึกษาตามประกาศของมหาวิทยาลัย ราชภัฏกำแพงเพชร โดย 1. คณะฯ ทบทวนกำหนดตัวชี้วัดและเกณฑ์การประเมินผลความรู้ความสามารถด้านดิจิทัลสำหรับนักศึกษาของมหาวิทยาลัย และประชุมชี้แจงนักศึกษาทราบเพื่อวางแผนพัฒนาตนเอง	Nu.1.7.1-1 ระบบและกลไกการส่งเสริมสนับสนุนการพัฒนา นักศึกษาให้มีความสามารถด้านดิจิทัล Nu.1.7.1-2 ประกาศมหาวิทยาลัยราชภัฏกำแพงเพชร เรื่อง กำหนดตัวชี้วัดและเกณฑ์มาตรฐานความรู้ความสามารถด้านคอมพิวเตอร์สำหรับนักศึกษา พ.ศ. 2554
<input checked="" type="checkbox"/>	2	มีการจัดทำแผนพัฒนานักศึกษา ให้มีความสามารถด้านดิจิทัล จากการมีส่วนร่วมของหลักสูตร โดยผ่านความเห็นชอบจาก คณะกรรมการประจำคณะ	คณะพยาบาลศาสตร์ โดยคณะกรรมการบริหารหลักสูตรจัดทำแผนพัฒนานักศึกษา ให้มีความสามารถด้านดิจิทัล และนำเสนอ คณะกรรมการประจำคณะพิจารณาให้ความเห็นชอบ โดย 1. คณะจัดทำแผนพัฒนานักศึกษาด้านคอมพิวเตอร์ร่วมกับสำนักวิทยบริการและเทคโนโลยีสารสนเทศรวมทั้งศูนย์คอมพิวเตอร์ 2. คณะฯ วางแผนพัฒนาสมรรถนะคอมพิวเตอร์ของนักศึกษาในช่วงของการปฐมนิเทศนักศึกษาใหม่ และแผนพัฒนาคอมพิวเตอร์ของนักศึกษาตลอดปีการศึกษาและนำเข้าที่ประชุมคณะกรรมการประจำคณะพยาบาลศาสตร์ พิจารณาให้ความเห็นชอบ	Nu.1.7.2-1 แผนพัฒนานักศึกษาด้านดิจิทัลของมหาวิทยาลัยของคณะพยาบาลศาสตร์ Nu1.7.2-2 รายงานการประชุมคณะกรรมการประจำคณะพิจารณาเรื่องแผนพัฒนาสมรรถนะด้านคอมพิวเตอร์ของนักศึกษา ประจำปีการศึกษา 2564

มี	ข้อ	เกณฑ์มาตรฐาน	ผลดำเนินงาน	หลักฐาน
☑	3	มีการจัดสรรงบประมาณ และสิ่งสนับสนุนการดำเนินการตามแผนพัฒนานักศึกษาให้มีความสามารถด้านดิจิทัล	<p>1. คณะฯประสานงานกับสำนักวิทยบริการฯ ของมหาวิทยาลัยฯ เพื่อขอความอนุเคราะห์สนับสนุนวิทยากรในโครงการปฐมนิเทศและเตรียมความพร้อมนักศึกษาใหม่ โดยมีกิจกรรมการทดสอบเบื้องต้นและเสริมทักษะด้านคอมพิวเตอร์พื้นฐานและเทคนิคการสอบผ่านการสอบวัดมาตรฐานคอมพิวเตอร์</p> <p>2. คณะประสานความร่วมมือกับสำนักวิทยบริการฯและศูนย์คอมพิวเตอร์เกี่ยวกับกำหนดการอบรมพัฒนาความรู้ด้านทักษะคอมพิวเตอร์และกำหนดการสอบวัดความรู้ความสามารถ โดยจัดตารางการเรียนการสอนให้นักศึกษาสามารถเข้ารับการอบรมและสอบวัดความรู้ความสามารถด้านคอมพิวเตอร์ได้ทุกคน</p>	<p>Nu.1.7.3-1 กำหนดการปฐมนิเทศนักศึกษาใหม่ ปีการศึกษา 2564</p> <p>Nu.1.7.3-2 บันทึกข้อความ ขอความอนุเคราะห์การเรียนและจัดสอบด้านคอมพิวเตอร์</p>
☑	4	มีการประเมินความสำเร็จตามวัตถุประสงค์ของแผนฯ และมีการนำผลจากการประเมินมาปรับปรุงในปีถัดไป	<p>1. คณะกรรมการบริหารหลักสูตรติดตามผลการสอบวัดความรู้ ความสามารถด้านคอมพิวเตอร์ของนักศึกษา และวิเคราะห์ผลการสอบของนักศึกษารายบุคคล เพื่อหาสาเหตุที่ส่งผลต่อการสอบของนักศึกษา</p> <p>2. ปีการศึกษา 2564 มีนักศึกษาเข้ารับการอบรมและสอบมาตรฐานคอมพิวเตอร์ ผลการสอบเป็นดังนี้</p> <p>2.1 นักศึกษาชั้นปีที่ 1 (รหัส 64) มีนักศึกษาเข้าสอบทั้งสิ้น 41 คน สอบผ่านชุดที่ 1 จำนวน 4 คน คิดเป็นร้อยละ 9.76 สอบผ่านชุดที่ 2 จำนวน 3 คน คิดเป็นร้อยละ 7.32 และสอบผ่านทั้ง 2 ชุด จำนวน 2 คน คิดเป็นร้อยละ 4.88</p> <p>2.2 นักศึกษาชั้นปีที่ 2 (รหัส 63) มีนักศึกษาเข้าสอบทั้งสิ้น 39 คน สอบผ่านชุดที่ 1 จำนวน 12 คน คิดเป็นร้อยละ 30.77 สอบผ่านชุดที่ 2 จำนวน 26 คน คิดเป็นร้อยละ 66.67 และสอบผ่านทั้ง 2 ชุด จำนวน 9 คน คิดเป็นร้อยละ 23.08 ในจำนวนนี้มีนักศึกษาที่ไม่ผ่านทั้ง 2 ชุดจำนวน 10 คน คิดเป็นร้อยละ 25.64</p>	<p>Nu.1.7.4-1 แบบรายงานผลการสอบวัดมาตรฐานคอมพิวเตอร์ หมู่เรียน 641327 ประจำปีการศึกษา 2564</p> <p>Nu.1.7.4-2 แบบรายงานผลการสอบวัดมาตรฐานคอมพิวเตอร์ หมู่เรียน 631327 ประจำปีการศึกษา 2564</p>

มี	ข้อ	เกณฑ์มาตรฐาน	ผลดำเนินงาน	หลักฐาน
			3. คณะกรรมการบริหารหลักสูตรร่วมกันวิเคราะห์ผลการสอบของนักศึกษาเป็นรายบุคคล พบว่า ผลการสอบของนักศึกษาชั้นปีที่ 2 ส่วนใหญ่ไม่ผ่านการสอบในชุดที่ 1 คณะกรรมการบริหารหลักสูตรจึงประสานความร่วมมือกับศูนย์คอมพิวเตอร์เพื่อวางแผนอบรมพัฒนาความรู้แก่นักศึกษาเพิ่มเติมก่อนที่จะมีการสอบวัดความรู้ในแต่ละครั้ง	Nu.1.7.4-3 แผนการ พัฒนาสมรรถนะ คอมพิวเตอร์เพิ่มเติมแก่นักศึกษา Nu.1.7.4-4 บันทึก ประสานขอความ อนุเคราะห์อาจารย์จาก ศูนย์คอมพิวเตอร์ของ มหาวิทยาลัยเพื่อพัฒนา ทักษะด้านคอมพิวเตอร์แก่นักศึกษาเป็นรายกลุ่ม
-	5	มีนักศึกษาระดับปริญญาตรีปีสุดท้ายที่ผ่านเกณฑ์ IC3 หรือเทียบเท่า หรือตามที่มหาวิทยาลัยกำหนด ไม่น้อยกว่าร้อยละ 50 ของนักศึกษาชั้นปีสุดท้ายที่เข้าสอบ	คณะฯ เปิดดำเนินการเป็นปีที่ 2	-

การประเมินตนเองปีนี้				
เป้าหมาย	ผลดำเนินงาน	คะแนนการประเมินตนเอง	บรรลุเป้าหมาย (✓, ✗)	เป้าหมายปีถัดไป
4 ข้อ	4 ข้อ	4 คะแนน	✓	5 ข้อ
ผลการประเมินของคณะกรรมการปีนี้				
เป้าหมาย	ผลดำเนินงาน	คะแนนการประเมินจากกรรมการ	บรรลุเป้าหมาย(✓, ✗)	
หมายเหตุ / ข้อเสนอแนะ :				
ผู้กำกับดูแลตัวบ่งชี้ : อาจารย์ดร. สุภาเพ็ญ ปาณะวัฒนพิสุทธิ์		ผู้จัดเก็บรวบรวมข้อมูล : นางสาวณิชกานต์ สະສາຣ รายงานผลการดำเนินงาน: อาจารย์ดร.สุภาเพ็ญ ปาณะวัฒนพิสุทธิ์		
โทรศัพท์ : 092-6747979		โทรศัพท์ : 082-9205956		
E-mail : supapen_p@kpru.ac.th		E-mail : wantanaphon_m@kpru.ac.th		

ตัวบ่งชี้ที่ 1.8 ร้อยละของหลักสูตรที่นักศึกษามีส่วนร่วมในการสร้างนวัตกรรม
ชนิดของตัวบ่งชี้ ผลลัพธ์

เกณฑ์การประเมิน

โดยการแปลงค่าร้อยละของหลักสูตรที่นักศึกษามีส่วนร่วมในการสร้างนวัตกรรมที่กำหนดให้
คะแนนเต็ม 5 = ร้อยละ 100

สูตรการคำนวณ

1. คำนวณค่าร้อยละของหลักสูตรที่นักศึกษามีส่วนร่วมในการสร้างนวัตกรรม

$$\frac{\text{จำนวนหลักสูตรที่นักศึกษามีส่วนร่วมในการสร้างนวัตกรรม}}{\text{จำนวนหลักสูตรทั้งหมดในคณะ}} \times 100$$

2. แปลงค่าร้อยละที่คำนวณได้ในข้อ 1 เทียบกับคะแนนเต็ม 5

$$\text{ที่ได้} = \frac{\text{คะแนน นวัตกรรม} \times \text{ร้อยละของหลักสูตรที่นักศึกษามีส่วนร่วมในการสร้างนวัตกรรม}}{\text{ร้อยละของหลักสูตรที่นักศึกษามีส่วนร่วมในการสร้างนวัตกรรม ที่กำหนดให้เป็นคะแนนเต็ม 5}} \times 5$$

ผลการดำเนินงาน

ในรอบปีการศึกษา 2563 คณะพยาบาลศาสตร์มีหลักสูตรที่นักศึกษามีส่วนร่วมในการสร้างนวัตกรรม
ดังนี้

การคำนวณ

1. คำนวณค่าร้อยละของหลักสูตรที่นักศึกษามีส่วนร่วมในการสร้างนวัตกรรม ตามสูตร

$$\frac{1}{1} \times 100 = 100$$

2. แปลงค่าร้อยละที่คำนวณได้ในข้อ 1 เทียบกับคะแนนเต็ม 5

$$\frac{100}{100} \times 5 = 5$$

คณะพยาบาลศาสตร์ มีหลักสูตรที่จัดการเรียนการสอนจำนวน 1 หลักสูตร คือ หลักสูตรพยาบาลศาสตรบัณฑิต ซึ่งได้ดำเนินการให้นักศึกษามีส่วนร่วมในการสร้างนวัตกรรม คิดเป็นร้อยละ 100 ในรายวิชานวัตกรรมทางสุขภาพ โดยการบูรณาการรายวิชา ได้ชิ้นงานนวัตกรรมทางสุขภาพ จำนวน 13 ชิ้นงาน และได้นำเสนอในโครงการบูรณาการจัดการจัดการเรียนการสอน ในวันที่ 11 มีนาคม พ.ศ. 2565 ณ คณะวิทยาการจัดการ โดยมีกรรมการผู้ทรงคุณวุฒิจากภายในและภายนอกมหาวิทยาลัย ร่วมตัดสินและให้ข้อเสนอแนะเพื่อพัฒนาต่อยอดในเชิงธุรกิจของชิ้นงาน

นอกจากนี้รายวิชาการพยาบาลภาคทฤษฎีในภาคการศึกษา 1/2564 รายวิชาการพยาบาลเด็กและวัยรุ่น 1 มีการสร้างผลงานของนักศึกษาในการผลิตของเล่นเพื่อส่งเสริมพัฒนาการเด็ก แต่ละช่วงวัย จำนวน 10 ชิ้นงาน ซึ่งสามารถนำมาใช้ในการฝึกปฏิบัติการพยาบาลเด็กและวัยรุ่นในปีการศึกษา 2565 และในภาคการศึกษา 2/2564 รายวิชาการพยาบาลผู้สูงอายุมีการสร้างผลงานการผลิตอุปกรณ์เพื่อส่งเสริมสุขภาพผู้สูงอายุ

การฟื้นฟูสภาพผู้สูงอายุที่มีโรค จำนวน 9 ชิ้นงานซึ่งสามารถนำมาใช้ในการฝึกปฏิบัติการผู้สูงอายุในปีการศึกษา 2565

การประเมินตนเองปี ^{นี้}				
เป้าหมาย	ผลดำเนินงาน	คะแนนการประเมินตนเอง	บรรลุเป้าหมาย (✓, ✗)	เป้าหมายปีถัดไป
ร้อยละ 80	ร้อยละ 100	คะแนน 5	✓	ร้อยละ 100
ผลการประเมินของคณะกรรมการปี ^{นี้}				
เป้าหมาย	ผลดำเนินงาน	คะแนนการประเมินจากกรรมการ	บรรลุเป้าหมาย(✓, ✗)	
หมายเหตุ / ข้อเสนอแนะ :				
ผู้กำกับดูแลตัวบ่งชี้ : อาจารย์สุภาพร ปราบรมย์		ผู้จัดเก็บรวบรวมข้อมูล / นายวันธนะพล หมั่นหา รายงานผลการดำเนินงาน : อาจารย์สุภาพร ปราบรมย์		
โทรศัพท์ : 098-2683474		โทรศัพท์ : 082-920-5956		
E-mail : supaporn_pra@kpru.ac.th		E-mail : wantanaphon_m@kpru.ac.th		

องค์ประกอบที่ 2 การวิจัย

ตัวบ่งชี้ที่ 2.1

ระบบและกลไกงานวิจัย งานสร้างสรรค์ และนวัตกรรม

ชนิดของตัวบ่งชี้

กระบวนการ

เกณฑ์การประเมิน

คะแนน 1	คะแนน 2	คะแนน 3	คะแนน 4	คะแนน 5
มีการดำเนินการ 1 ข้อ	มีการดำเนินการ 2 ข้อ	มีการดำเนินการ 3-4 ข้อ	มีการดำเนินการ 5-6 ข้อ	มีการดำเนินการ 7 ข้อ

ผลการประเมินตนเอง

มี	ข้อ	เกณฑ์มาตรฐาน	ผลดำเนินงาน	หลักฐาน
<input checked="" type="checkbox"/>	1	มีระบบสารสนเทศเพื่อการบริหารงานวิจัยที่สามารถนำไปใช้ประโยชน์ในการบริหารงานวิจัยและงานสร้างสรรค์	คณะพยาบาลศาสตร์มีคู่มือการดำเนินงานวิจัย เพื่อใช้ในการบริหารงานวิจัย สนับสนุนการทำงาน การตัดสินใจ การวางแผน การบริหาร การควบคุม การวิเคราะห์และติดตามผลการดำเนินงานวิจัย โดยสามารถเข้าถึงได้จากหน้า website ของคณะพยาบาลศาสตร์ https://nurse.kpru.ac.th	NU.2.1.1-1 สำเนาหน้าจอ (screenshot) ภาพ ไฟล์คู่มือ การดำเนินงานวิจัย คณะพยาบาลศาสตร์ มหาวิทยาลัยราชภัฏกำแพงเพชร NU.2.1.1-2 คู่มือการดำเนินงานวิจัย คณะพยาบาลศาสตร์ มหาวิทยาลัยราชภัฏกำแพงเพชร
<input checked="" type="checkbox"/>	2	สนับสนุนพันธกิจด้านการวิจัยหรืองานสร้างสรรค์ อย่างน้อยในประเด็นต่อไปนี้ - ห้องปฏิบัติการวิจัยหรืองานสร้างสรรค์ หรือหน่วยวิจัยหรืองานสร้างสรรค์ หรือศูนย์เครื่องมือ หรือศูนย์ให้คำปรึกษาและสนับสนุนการวิจัย - ห้องสมุดหรือแหล่งค้นคว้าข้อมูลสนับสนุนการวิจัยหรืองานสร้างสรรค์ - สิ่งอำนวยความสะดวกหรือการรักษาความปลอดภัยในการวิจัยหรืองานสร้างสรรค์ เช่น ระบบเทคโนโลยีสารสนเทศระบบ	1. คณะพยาบาลศาสตร์อำนวยความสะดวกในการค้นคว้าหรือผลิตงานวิจัย เช่น มีบริการคอมพิวเตอร์ที่สามารถเข้าถึงฐานข้อมูลด้านวิจัย ไม่ว่าจะเป็นวารสาร บทความวิจัย โดยเฉพาะฐานข้อมูลทางการแพทย์และพยาบาลแบ่งตามสาขาของ การพยาบาล(URL: https://arit.kpru.ac.th/ap/emed/) มีการเชื่อมโยงกับ link ของสำนักวิทยบริการและเทคโนโลยีสารสนเทศ รวมถึงสามารถเข้าถึงฐานข้อมูลของสถาบันวิจัยและพัฒนาที่เกี่ยวข้องกับการดำเนินงานวิจัย นอกจากนี้ยังมีสิ่งอำนวยความสะดวกต่างๆ เช่น เครื่องพิมพ์ เป็นต้น 2. มีสำนักวิทยบริการและเทคโนโลยีสารสนเทศเป็นแหล่งข้อมูลค้นคว้าวารสาร บทความวิจัย	NU.2.1.2-1 ภาพถ่ายห้องคอมพิวเตอร์พร้อมสิ่งอำนวยความสะดวกในการผลิตงานวิจัย NU.2.1.2-2 สำเนาหน้าจอ (screenshot) ฐานข้อมูลออนไลน์สำหรับค้นคว้างานวิจัย NU.2.1.2-3 ภาพถ่ายมุมวารสารภายในสำนักวิทยบริการและเทคโนโลยีสารสนเทศ

มี	ข้อ	เกณฑ์มาตรฐาน	ผลดำเนินงาน	หลักฐาน
☑	3	จัดสรรงบประมาณเพื่อเป็นทุนวิจัยหรืองานสร้างสรรค์และสนับสนุนการเผยแพร่ผลงานวิจัย หรืองานสร้างสรรค์ในการประชุมวิชาการ หรือการตีพิมพ์ในวารสารระดับชาติ หรือนานาชาติ	<p>จากแผนกลยุทธ์ของคณะพยาบาลศาสตร์ ปี 2563-2565 ในประเด็นยุทธศาสตร์ที่ 1 การพัฒนาท้องถิ่น ด้วยพันธกิจสัมพันธ์มหาวิทยาลัยราชภัฏกับสังคมท้องถิ่น คณะได้จัดทำแผนการทำวิจัย โดยมุ่งเน้นประเด็นคุณภาพชีวิตผู้สูงอายุ โดยมีการยื่นข้อเสนอเพื่อรับทุนอุดหนุนการวิจัย ในปีงบประมาณ 2565 คณะพยาบาลศาสตร์ได้รับจัดสรรทุนอุดหนุนการวิจัย จำนวน 2 ทุน จำนวนทั้งสิ้น 49,292 บาท ดังนี้</p> <p>งบประมาณบำรุงการศึกษา</p> <p>ชื่อเรื่อง พฤติกรรมการออมและการใช้จ่ายของผู้สูงอายุ ตำบลเชียงทอง อำเภอวังเจ้า จังหวัดตาก งบประมาณที่อนุมัติ 11,000 บาท ประกอบด้วยนักวิจัย คือ</p> <ol style="list-style-type: none"> 1) อาจารย์เพ็ญพโยม เขยสมบัติ 2) อาจารย์จินตนา สิ้นธุสุวรรณ 3) อาจารย์ตุลนาถ ทวนธง <p>งบประมาณแผ่นดิน</p> <p>ชื่อเรื่อง ภาวะสุขภาพของผู้ดูแลผู้สูงอายุในเขตตำบลนครชุม จังหวัดกำแพงเพชร งบประมาณที่อนุมัติ 38,292 บาท ประกอบด้วยนักวิจัยคือ</p> <ol style="list-style-type: none"> 1) อ.ดร.กนกพร ไพศาลสุจารีกุล 2) อ.ดร.นำพิชญ์ ธรรมหิเวศน์ 3) อ.ชลธิชา จับคล้าย 4) อ.ทิพวรรณ วงษ์ใจ 	<p>Nu. 2. 1. 3- 1 ประ ก า ศ ม ท า วิ ท ย า ลั ย ร า ช ภั ฏ กำแพงเพชร เรื่อง ผลการพิจารณาทุนอุดหนุนการวิจัย จากงบประมาณบำรุงการศึกษา ประจำปีงบประมาณ 2565</p> <p>Nu. 2. 1. 3- 2 ประ ก า ศ ม ท า วิ ท ย า ลั ย ร า ช ภั ฏ กำแพงเพชรเรื่องผลการพิจารณาทุนอุดหนุนการวิจัย จาก งบประมาณแผ่นดิน ประจำปีงบประมาณ 2565</p>
☑	4	มีการพัฒนาสมรรถนะอาจารย์และนักวิจัย มีการสร้างขวัญและกำลังใจตลอดจนยกย่องอาจารย์และนักวิจัยที่มีผลงานวิจัยและงานสร้างสรรค์ดีเด่น	<p>คณะพยาบาลศาสตร์ได้จัดให้อาจารย์เข้ารวมอบรมสัมมนาเกี่ยวกับการพัฒนาสมรรถนะด้านการวิจัย โดยในปีการศึกษา 2564 ได้จัดให้อาจารย์เข้าอบรมด้านวิจัย ดังนี้</p> <ol style="list-style-type: none"> 1. โครงการอบรมเชิงปฏิบัติการ เรื่อง จริยธรรมการวิจัยในมนุษย์ (Human Subject Protection Course) ผ่านระบบออนไลน์ มีอาจารย์และบุคลากรสายสนับสนุน เข้าร่วมอบรม 3 ราย <ol style="list-style-type: none"> 1) อาจารย์ตุลนาถ ทวนธง 2) อาจารย์เพ็ญพโยม เขยสมบัติ 3) นายวันธนะพล หมั่นหา 2. การอบรมหลักสูตร เทคนิคการเขียนบทความวิชาการและบทความวิจัยเพื่อการพิมพ์ในวารสารระดับชาติและระดับนานาชาติ ณ มหาวิทยาลัย 	<p>Nu.2.1.4-1 ประกาศนียบัตร การเข้าร่วมโครงการอบรมเชิงปฏิบัติการ เรื่อง จริยธรรมการวิจัยในมนุษย์ (Human Subject Protection Course)</p> <p>Nu.2.1.4-2 ประกาศนียบัตร การอบรมหลักสูตร เทคนิคการเขียนบทความวิชาการและบทความวิจัยเพื่อการ</p>

มี	ข้อ	เกณฑ์มาตรฐาน	ผลดำเนินงาน	หลักฐาน
			<p>ราชภัฏธนบุรี วันที่ 25 พฤศจิกายน 2564 มีอาจารย์เข้าร่วมอบรม จำนวน 1 คน คือ</p> <p>1) อาจารย์ตุลนาถ ทวนธง</p> <p>3. การอบรมเชิงปฏิบัติการหลักสูตร การเขียนข้อเสนอโครงการวิจัยที่สอดคล้องกับการวิจัยและนวัตกรรมในมิติใหม่ รุ่นที่ 3 ครั้งที่ 1 ประจำปี 2565 วันที่ 6 – 8 พฤษภาคม 2565 ณ สำนักงานการวิจัยแห่งชาติ (วช.) มีอาจารย์เข้าร่วมอบรม จำนวน 1 คน คือ</p> <p>1) อาจารย์ชลธิชา จับคล้าย</p>	<p>พิมพ์ในวารสารระดับชาติและระดับนานาชาติ</p> <p>NU.2.1.4-3 รายชื่อผู้เข้ารับ การอบรมเชิงปฏิบัติการหลักสูตร การเขียนข้อเสนอโครงการวิจัยที่สอดคล้องกับการวิจัยและนวัตกรรมในมิติใหม่ รุ่นที่ 3</p>
-	5	มีการดำเนินงานกับเครือข่ายความร่วมมือด้านวิจัยหรืองานสร้างสรรค์หรือนวัตกรรมระหว่างสถาบันอุดมศึกษา องค์กรภาครัฐหรือเอกชน ทั้งในประเทศหรือต่างประเทศ	คณะพยาบาลศาสตร์ดำเนินงานความร่วมมือภายใต้สถาบันวิจัยและพัฒนา	-
<input checked="" type="checkbox"/>	6	มีระบบและกลไกการนำผลงานวิจัยหรืองานสร้างสรรค์หรือนวัตกรรมไปใช้ประโยชน์ในการพัฒนาผู้เรียนหรือชุมชน และดำเนินการตามระบบที่กำหนด	คณะพยาบาลศาสตร์มีระบบและกลไกการนำผลงานวิจัยหรืองานสร้างสรรค์หรือนวัตกรรมทางสุขภาพไปใช้ประโยชน์ในชุมชนเพื่อให้เกิดการพัฒนาผู้เรียนหรือชุมชน ซึ่งปรากฏอยู่ในคู่มือการดำเนินงานวิจัยของคณะพยาบาลศาสตร์	NU.2.1.6-1 เอกสารกลไกการนำผลงานวิจัยหรืองานสร้างสรรค์หรือนวัตกรรมทางสุขภาพไปใช้ประโยชน์
-	7	มีระบบและกลไกการคุ้มครองสิทธิของงานวิจัยหรืองานสร้างสรรค์ที่นำไปใช้ประโยชน์ และดำเนินการตามระบบที่กำหนด	คณะพยาบาลศาสตร์ดำเนินงานความร่วมมือภายใต้สถาบันวิจัยและพัฒนา	

การประเมินตนเองปีนี้				
เป้าหมาย	ผลดำเนินงาน	คะแนนการประเมินตนเอง	บรรลุเป้าหมาย (✓, ✗)	เป้าหมาย ปีถัดไป
4 ข้อ	5 ข้อ	4 คะแนน	✓	4 ข้อ
ผลการประเมินของคณะกรรมการปีนี้				
เป้าหมาย	ผลดำเนินงาน	คะแนนการประเมินจากกรรมการ	บรรลุเป้าหมาย(✓, ✗)	
หมายเหตุ / ข้อเสนอแนะ : -				
ผู้กำกับดูแลตัวบ่งชี้ : อาจารย์ตุลนาถ ทวนธง		ผู้จัดเก็บรวบรวมข้อมูล / นางสาวพลอยไพลิน สอนวงษ์ รายงานผลการดำเนินงาน : อาจารย์ตุลนาถ ทวนธง		
โทรศัพท์ : 089-5551854		โทรศัพท์ : 089-5551854		
E-mail : toonlanat_t@kpru.ac.th		E-mail : toonlanat_t@kpru.ac.th		

ตัวบ่งชี้ที่ 2.2 **เงินสนับสนุนงานวิจัยและงานสร้างสรรค์**
ชนิดของตัวบ่งชี้ **ปัจจัยนำเข้า**
เกณฑ์การประเมิน

โดยการแปลงจำนวนเงินต่อจำนวนอาจารย์ประจำและนักวิจัยประจำเป็นคะแนนระหว่าง 0 – 5

เกณฑ์เฉพาะคณะกลุ่มมหาวิทยาลัยราชภัฏ จำแนกเป็น 3 กลุ่มสาขาวิชา

กลุ่มสาขาวิชาวิทยาศาสตร์และเทคโนโลยี

จำนวนเงินสนับสนุนงานวิจัยหรืองานสร้างสรรค์จากภายในและภายนอกสถาบันที่กำหนดให้เป็น
 คะแนนเต็ม 5 = 60,000 บาทขึ้นไปต่อคน

กลุ่มสาขาวิชาวิทยาศาสตร์สุขภาพ

จำนวนเงินสนับสนุนงานวิจัยหรืองานสร้างสรรค์จากภายในและภายนอกสถาบันที่กำหนดให้เป็น
 คะแนนเต็ม 5 = 50,000 บาทขึ้นไปต่อคน

กลุ่มสาขาวิชามนุษยศาสตร์และสังคมศาสตร์

จำนวนเงินสนับสนุนงานวิจัยหรืองานสร้างสรรค์จากภายในและภายนอกสถาบันที่กำหนดให้เป็น
 คะแนนเต็ม 5 = 25,000 บาทขึ้นไปต่อคน

สูตรการคำนวณ

1. คำนวณจำนวนเงินสนับสนุนงานวิจัยหรืองานสร้างสรรค์จากภายในและภายนอกสถาบันต่อจำนวน
 อาจารย์ประจำและนักวิจัย

$$\text{จำนวนเงินสนับสนุนงานวิจัยฯ} = \frac{\text{จำนวนเงินสนับสนุนงานวิจัยฯ จากภายในและภายนอก}}{\text{จำนวนอาจารย์ประจำและนักวิจัย}}$$

2. แปลงจำนวนเงินที่คำนวณได้ในข้อ 1 เทียบกับคะแนนเต็ม 5

$$\text{คะแนนที่ได้} = \frac{\text{จำนวนเงินสนับสนุนงานวิจัยฯ จากภายในและภายนอก}}{\text{จำนวนเงินสนับสนุนงานวิจัยฯ ที่กำหนดให้เป็นคะแนนเต็ม 5}} \times 5$$

สรุปคะแนนที่ได้ในระดับคณะวิชา

คะแนนที่ได้ในระดับคณะวิชา = ค่าเฉลี่ยของคะแนนที่ได้ของทุกกลุ่มสาขาวิชาในคณะ

ผลการดำเนินงาน

กลุ่มสาขาวิชา	คณะ	จำนวนเงินสนับสนุนงานวิจัยหรืองานสร้างสรรค์			จำนวนอาจารย์ประจำทั้งหมดและนักวิจัย (ไม่นับผู้ลาศึกษาต่อ)	จำนวนเงินเฉลี่ยต่อคน (บาท)
		ภายใน	ภายนอก	รวม		
วิทยาศาสตร์สุขภาพ	พยาบาลศาสตร์	49,292	-	49,292	13.5	3,651.25

การคำนวณ

1. คำนวณจำนวนเงินสนับสนุนงานวิจัยหรืองานสร้างสรรค์จากภายในและภายนอกสถาบันต่อจำนวนอาจารย์ประจำและนักวิจัย

$$\frac{49,292}{13.5} = 3,651.25$$

2. แปลงจำนวนเงินที่คำนวณได้ในข้อ 1 เทียบกับคะแนนเต็ม 5

$$\frac{3,651.25}{50,000} \times 5 = 0.37$$

การประเมินตนเองปี				
เป้าหมาย	ผลดำเนินงาน	คะแนนการประเมินตนเอง	บรรลุเป้าหมาย (✓, ✗)	เป้าหมายปีถัดไป
25,000 บาท/คน	3,651.25 บาท/คน	0.37 คะแนน	✗	10,000บาท/คน
ผลการประเมินของคณะกรรมการปี				
เป้าหมาย	ผลดำเนินงาน	คะแนนการประเมินจากกรรมการ	บรรลุเป้าหมาย(✓, ✗)	
หมายเหตุ / ข้อเสนอแนะ : -				
ผู้กำกับดูแลตัวบ่งชี้ : อาจารย์ตุลนาถ ทวนธง		ผู้จัดเก็บรวบรวมข้อมูล / นางสาวพลอยไพลิน สอนวงษ์		
รายงานผลการดำเนินงาน : อาจารย์ตุลนาถ ทวนธง				
โทรศัพท์ : 089-5551854		โทรศัพท์ : 089-5551854		
E-mail : toonlanat_t@kpru.ac.th		E-mail : toonlanat_t@kpru.ac.th		

ตัวบ่งชี้ที่ 2.3 ผลงานวิชาการของอาจารย์ประจำและนักวิจัย

ชนิดของตัวบ่งชี้ ผลลัพธ์

เกณฑ์การประเมิน

โดยการแปลงค่าร้อยละของผลรวมถ่วงน้ำหนักของผลงานทางวิชาการของอาจารย์ประจำและนักวิจัย เป็นคะแนนระหว่าง 0 – 5 เกณฑ์แบ่งกลุ่มตามสาขาวิชา ดังนี้

กลุ่มสาขาวิชาวิทยาศาสตร์และเทคโนโลยี

ร้อยละของผลรวมถ่วงน้ำหนักของผลงานทางวิชาการของอาจารย์ประจำและนักวิจัยที่กำหนดไว้เป็น คะแนนเต็ม 5 = ร้อยละ 30 ขึ้นไป

กลุ่มสาขาวิชาวิทยาศาสตร์สุขภาพ

ร้อยละของผลรวมถ่วงน้ำหนักของผลงานทางวิชาการของอาจารย์ประจำและนักวิจัยที่กำหนดไว้เป็น คะแนนเต็ม 5 = ร้อยละ 30 ขึ้นไป

กลุ่มสาขาวิชามนุษยศาสตร์และสังคมศาสตร์

ร้อยละของผลรวมถ่วงน้ำหนักของผลงานทางวิชาการของอาจารย์ประจำและนักวิจัยที่กำหนดไว้เป็น คะแนนเต็ม 5 = ร้อยละ 20 ขึ้นไป

สูตรคำนวณ

- คำนวณร้อยละของผลรวมถ่วงน้ำหนักของผลงานวิชาการของอาจารย์ประจำและนักวิจัยตามสูตร

$$\frac{\text{ผลรวมถ่วงน้ำหนักของผลงานวิชาการของอาจารย์ประจำและนักวิจัย}}{\text{จำนวนอาจารย์ประจำและนักวิจัยทั้งหมด}} \times 100$$

- แปลงค่าร้อยละที่คำนวณได้ในข้อ 1 เทียบกับคะแนนเต็ม 5

$$\text{คะแนนที่ได้} = \frac{\text{ร้อยละของผลรวมถ่วงน้ำหนักของผลงานวิชาการของอาจารย์ประจำและนักวิจัย}}{\text{ร้อยละของผลรวมถ่วงน้ำหนักของผลงานวิชาการของอาจารย์ประจำและนักวิจัยที่กำหนดให้เป็นคะแนนเต็ม 5}} \times 5$$

ผลการดำเนินงาน

ระดับคุณภาพผลงานทางวิชาการ

คณะ	จำนวนงานวิจัย					รวม (เรื่อง)	รวมค่าน้ำหนัก
	0.20	0.40	0.60	0.80	1.00		
พยาบาลศาสตร์	-	-	1	-	-	1	0.6

ระดับคุณภาพงานสร้างสรรค์ด้านสุนทรียะ ศิลปะ หรือผลงานสร้างสรรค์ด้านวิทยาศาสตร์และเทคโนโลยี

คณะ	จำนวนงานวิจัย					รวม (เรื่อง)	รวมค่าน้ำหนัก
	0.20	0.40	0.60	0.80	1.00		
พยาบาลศาสตร์	-	-	-	-	-	-	-

สรุปผลการดำเนินงาน

คณะ	ผลรวมถ่วงน้ำหนัก			จำนวนอาจารย์ ประจำทั้งหมด
	งานวิจัย	งานสร้างสรรค์	รวม	
พยาบาลศาสตร์	0.6	-	0.6	13.5

การคำนวณ

1. คำนวณร้อยละของผลรวมถ่วงน้ำหนักของผลงานวิชาการของอาจารย์ประจำและนักวิจัยตามสูตร

$$\frac{0.6}{13.5} \times 100 = 4.44$$

2. แปลงค่าร้อยละที่คำนวณได้ในข้อ 1 เทียบกับคะแนนเต็ม 5

$$\frac{4.44}{30} \times 5 = 0.74$$

การประเมินตนเองปีนี้				
เป้าหมาย	ผลดำเนินงาน	คะแนนการประเมินตนเอง	บรรลุเป้าหมาย (✓, ✗)	เป้าหมาย ปิดไป
ร้อยละ 6	ร้อยละ 4.44	0.74 คะแนน	✗	ร้อยละ 10
ผลการประเมินของคณะกรรมการปีนี้				
เป้าหมาย	ผลดำเนินงาน	คะแนนการประเมินจาก กรรมการ	บรรลุเป้าหมาย(✓, ✗)	
หมายเหตุ / ข้อเสนอแนะ : -				
ผู้กำกับดูแลตัวบ่งชี้ : อาจารย์ตุลนาถ ทวนธง		ผู้จัดเก็บรวบรวมข้อมูล / นางสาวพลอยไพลิน สอนวงษ์ รายงานผลการดำเนินงาน : อาจารย์ตุลนาถ ทวนธง		
โทรศัพท์ : 089-5551854		โทรศัพท์ : 089-5551854		
E-mail : toonlanat_t@kpru.ac.th		E-mail : toonlanat_t@kpru.ac.th		

แบบรายงานผลงานทางวิชาการของอาจารย์ประจำ ปี 2564

ลำดับ	ชื่อผู้วิจัย	ชื่องานวิจัย	ฐานข้อมูลที่ตีพิมพ์	น้ำหนัก
1	กัลยา แก้วสม, ณัฐกร นิลเนตร, นำพิชญ์ ธรรมทีเวศน์, ชลธิชา จับคล้าย	มุมมองการคิดเชิงบวก ของนักศึกษา มหาวิทยาลัยเกี่ยวกับ สถานการณ์การระบาด ของโรคติดเชื้อไวรัสโค โรนา 2019 (โรคโควิด- 19)	วารสารพิกุล ปีที่ 20 ฉบับ ที่ 1 มกราคม-มิถุนายน 2565 หน้า 67-87 (วารสารในฐานข้อมูล TCI กลุ่มที่ 2))	0.6
		รวมค่าถ่วงน้ำหนัก		0.6

ตัวบ่งชี้ที่ 2.4 **งานวิจัย งานสร้างสรรค์ หรือนวัตกรรมที่นำไปใช้ประโยชน์ต่อชุมชน**
ชนิดของตัวบ่งชี้ **ผลลัพธ์**
เกณฑ์การประเมิน

การแปลงค่าคะแนนร้อยละของจำนวนงานวิจัย งานสร้างสรรค์ หรือนวัตกรรมต่อจำนวนงานวิจัย งานสร้างสรรค์ หรือนวัตกรรมทั้งหมดของคณะคึกคะแนนเต็ม 5 = ร้อยละ 30

สูตรคำนวณ

1. คำนวณค่าร้อยละของจำนวนชิ้นงานวิจัย งานสร้างสรรค์ หรือนวัตกรรมที่นำไปใช้ประโยชน์ต่อชุมชน

$$\frac{\text{ผลรวมของงานวิจัย งานสร้างสรรค์ หรือนวัตกรรมที่นำไปใช้ประโยชน์}}{\text{จำนวนงานวิจัย งานสร้างสรรค์ หรือนวัตกรรมทั้งหมดในปีที่ประเมินฯ}} \times 100$$

2. แปลงค่าร้อยละที่คำนวณได้ในข้อ 1 เทียบกับคะแนนเต็ม 5

$$\text{คะแนนที่ได้} = \frac{\text{ร้อยละของจำนวนชิ้นงานวิจัย งานสร้างสรรค์ หรือนวัตกรรมที่นำไปใช้ประโยชน์ต่อชุมชน}}{\text{ร้อยละของจำนวนงานวิจัย งานสร้างสรรค์ หรือนวัตกรรมที่นำไปใช้ประโยชน์ของคณะที่ กำหนดให้เป็นคะแนนเต็ม 5}} \times 5$$

ผลการดำเนินงาน

การคำนวณ

1. คำนวณร้อยละของจำนวนชิ้นงานวิจัย งานสร้างสรรค์ หรือนวัตกรรมที่นำไปใช้ประโยชน์ต่อชุมชน ตามสูตร

$$\frac{3}{14} \times 100 = 21.43$$

2. แปลงจำนวนเงินที่คำนวณได้ในข้อ 1 เทียบกับคะแนนเต็ม 5

$$\frac{21.43}{30} \times 5 = 3.57$$

การประเมินตนเองปีนี้				
เป้าหมาย	ผลดำเนินงาน	คะแนนการประเมินตนเอง	บรรลุเป้าหมาย (✓, ✗)	เป้าหมาย ปีถัดไป
ร้อยละ 20	ร้อยละ 21.43	3.57 คะแนน	✓	ร้อยละ 30
ผลการประเมินของคณะกรรมการปีนี้				
เป้าหมาย	ผลดำเนินงาน	คะแนนการประเมินจาก กรรมการ	บรรลุเป้าหมาย(✓, ✗)	
หมายเหตุ / ข้อเสนอแนะ : -				
ผู้กำกับดูแลตัวบ่งชี้ : อาจารย์ตุลนาถ ทวนธง		ผู้จัดเก็บรวบรวมข้อมูล / นางสาวพลอยไพฑิณ สอนวงษ์ รายงานผลการดำเนินงาน : อาจารย์ตุลนาถ ทวนธง		
โทรศัพท์ : 089-5551854		โทรศัพท์ : 089-5551854		
E-mail : toonlanat_t@kpru.ac.th		E-mail : toonlanat_t@kpru.ac.th		

องค์ประกอบที่ 3 การบริการวิชาการ

ตัวบ่งชี้ที่ 3.1 ระบบและกลไกการบริการวิชาการเพื่อการพัฒนาท้องถิ่น ชุมชน หรือสังคม

ชนิดของตัวบ่งชี้ กระบวนการ

คำอธิบายตัวบ่งชี้

การบริการวิชาการแก่ท้องถิ่น ชุมชน และสังคมเป็นภารกิจหลักประการหนึ่งของมหาวิทยาลัย ซึ่งมีระบบและกลไกในการบริการทางวิชาการแก่สังคมที่เป็นรูปธรรม กำหนดเป้าหมายในการให้บริการวิชาการที่ชัดเจนเพื่อเป็นกรอบในการจัดทำแผนดำเนินงานในการให้บริการวิชาการแก่สังคม มีคณะกรรมการติดตามกำกับ สนับสนุน การปฏิบัติงานตามภารกิจด้านบริการทางวิชาการแก่สังคมของสถาบันให้สอดคล้องกับเป้าหมาย เพื่อพัฒนาความเข้มแข็งของท้องถิ่น ชุมชน หรือสังคม

เกณฑ์การประเมิน

คะแนน 1	คะแนน 2	คะแนน 3	คะแนน 4	คะแนน 5
มีการดำเนินการ 1 ข้อ	มีการดำเนินการ 2 ข้อ	มีการดำเนินการ 3 ข้อ	มีการดำเนินการ 4 ข้อ	มีการดำเนินการ 5 ข้อ

ผลการประเมินตนเอง

มี	ข้อ	เกณฑ์มาตรฐาน	ผลดำเนินงาน	หลักฐาน
☑	1	มีส่วนร่วมกับสถาบันและชุมชนในการกำหนดพื้นที่เป้าหมายในการพัฒนาท้องถิ่นที่สอดคล้องกับบริบท ปัญหา และความต้องการของท้องถิ่น ชุมชน หรือสังคมตามจุดเน้น จุดเด่นของสถาบันตามศาสตร์พระราชารหัสหรือตามแนวพระราชดำริ	คณะพยาบาลศาสตร์มีส่วนร่วมกับมหาวิทยาลัยฯ ในการกำหนดพื้นที่เป้าหมายเพื่อรับผิดชอบพัฒนาท้องถิ่น ตั้งแต่ระยะจัดตั้ง พ.ศ. 2562 เป็นต้นมาจนถึงปัจจุบัน คือ ชุมชนนครชุม อำเภอเมือง จังหวัดกำแพงเพชร เพื่อดำเนินการในปีการศึกษา 2564 ดังนี้ 1.มีสมาชิกของชุมชนใน หมู่ที่ 1 ตำบลนครชุม รับเป็นครอบครัวเสมือนของนักศึกษาพยาบาลจำนวน 43 ครอบครัว 2.นักศึกษาสำรวจปัญหา ความต้องการ ของครอบครัวเสมือนและพื้นที่ใกล้เคียง 3.อาจารย์และนักศึกษา สสำรวจภาวะสุขภาพของผู้สูงอายุและผู้ดูแลผู้สูงอายุ 4.คณะมีแผนการใช้พื้นที่ของชุมชนนครชุม ในการจัดบริการวิชาการ ภายใต้การส่งเสริมสุขภาพของชุมชน ในสถานการณ์การแพร่ระบาด Covid-19 5.สถานบริการสุขภาพในพื้นที่ รพสต.นครชุมร่วมเป็นเครือข่ายการบริการวิชาการของคณะฯ เพื่อให้สอดคล้องกับความต้องการของชุมชนและปัญหาสุขภาพโดย ในปีการศึกษา 2564 ดำเนิน	Nu.3.1.1-1 เอกสารลงนามความร่วมมือ (MOU) กับหน่วยงานในพื้นที่ Nu.3.1.1-2 รูปกิจกรรมอาจารย์และนักศึกษา ร่วมกับ ครอบครัวเสมือน

มี	ข้อ	เกณฑ์มาตรฐาน	ผลดำเนินงาน	หลักฐาน
			<p>โครงการยกระดับคุณภาพชีวิตผู้สูงอายุ ผู้ดูแลผู้สูงอายุ และเตรียมพร้อมก่อนวัยเกษียณ</p> <p>6.คณะพยาบาลศาสตร์ นำอาจารย์และนักศึกษาตรวจสอบสุขภาพเบื้องต้นให้กับผู้ร่วมกิจกรรมครอบครัวเสมือนพยาบาลนครชุมประจำปี 2564 เมื่อวันที่ 13 ตุลาคม 2564 ณ ศาลาอเนกประสงค์ มีผู้นำชุมชน อสม. และประชาชนเข้าร่วมกิจกรรมมากกว่า 50 คน (ภายใต้เงื่อนไขการรวมกลุ่มในสถานการณ์ฯ)</p>	
☑	2	<p>จัดทำแผนการบริการวิชาการเพื่อการพัฒนาท้องถิ่น ชุมชน หรือสังคมตามจุดเน้น จุดเด่นของสถาบันตามศาสตร์พระราชา หรือตามแนวพระราชดำริ และแผนการนำไปใช้ประโยชน์ ที่มีการกำหนดตัวบ่งชี้ความสำเร็จในระดับแผนและโครงการบริการวิชาการ และเสนอคณะกรรมการประจำคณะเพื่อพิจารณา</p>	<p>คณะพยาบาลศาสตร์ มีการวางระบบและกลไกการขับเคลื่อนงานบริการวิชาการเป็นระบบโดย</p> <p>1.แต่งตั้งคณะกรรมการงานบริการวิชาการแก่สังคม คณะพยาบาลศาสตร์ เพื่อกำหนดแนวทางการปฏิบัติการบริการวิชาการ การกำกับดูแล ติดตาม ประเมินผล งานด้านบริการวิชาการ และรายงานผลต่อคณะฯ</p> <p>2.ทบทวนและวิเคราะห์ข้อมูลการจัดทำแผนบริการวิชาการคณะพยาบาลศาสตร์ กำหนดแนวทางการปฏิบัติในการดำเนินงานบริการวิชาการ ตลอดจนการกำกับดูแล ติดตาม ประเมินผลจากตัวบ่งชี้ความสำเร็จ การนำไปใช้ประโยชน์ ของการบริการวิชาการ และรายงานผลต่อคณะฯ</p> <p>3. จัดทำแผนบริการวิชาการในภาพรวมของคณะฯ ให้สอดคล้องกับบริบทการจัดการศึกษาระดับปริญญาตรี การทำนุบำรุงศิลปวัฒนธรรมควบคู่กับการบริการวิชาการ</p> <p>4.ในแผนบริการวิชาการ ปีการศึกษา 2564 คณะกรรมการฯได้กำหนดการบริการวิชาการไว้ 2 รูปแบบ คือ</p> <p>4.1การบริการวิชาการ แบบให้เปล่า</p> <p>4.2 การบริการวิชาการแบบหารายได้</p>	<p>Nu.3.1.2-1 คำสั่งแต่งตั้งคณะกรรมการงานบริการวิชาการแก่สังคม</p> <p>Nu.3.1.2-2 เอกสารแผนงาน ระบบ กลไก และแผนการใช้ประโยชน์จากการบริการทางวิชาการแก่สังคม</p>

มี	ข้อ	เกณฑ์มาตรฐาน	ผลดำเนินงาน	หลักฐาน
✓	3	<p>ดำเนินการตามแผนการบริการวิชาการเพื่อการพัฒนาท้องถิ่น ชุมชน หรือสังคมที่กำหนดไว้ตามข้อ 2 โดยร่วมมือกับหน่วยงานภายในหรือภายนอกสถาบันอย่างน้อย 1 โครงการ</p>	<p>คณะพยาบาลศาสตร์ได้ดำเนินการตามแผนการบริการวิชาการคณะพยาบาลศาสตร์ในปีการศึกษา 2564 ดังนี้</p> <p>1. การบริการวิชาการแบบให้เปล่า โดยใช้งบประมาณแผ่นดินเพื่อดำเนินโครงการยุทธศาสตร์มหาลัทธิราชภัฏ ภายใต้บริบทคณะพยาบาลศาสตร์ โครงการยกระดับคุณภาพชีวิตผู้สูงอายุ ผู้ดูแลผู้สูงอายุ และเตรียมพร้อมก่อนวัยเกษียณ แบ่งออกเป็น 4 กิจกรรม ได้แก่</p> <p>1.1 กิจกรรมเพื่อนช่วยเพื่อนสุขใจวัยเกษียณ โดยร่วมมือกับหน่วยงานภายนอก คือ รพ.สต นครชุม รพ.สต แม่নারี อ.เมือง กำแพงเพชร</p> <p>1.2 กิจกรรมอบรมส่งเสริมความรู้ และทักษะของผู้ดูแลผู้สูงอายุ โดยขอความร่วมมือหลักสูตรการดูแลผู้สูงอายุชั้นสูง 420 ชั่วโมงจากศูนย์อนามัยที่ 3 นครสวรรค์และ รพ.สตในพื้นที่จำนวน 7 แห่ง ของ จ.กำแพงเพชรร่วมดำเนินการอบรมกับคณะพยาบาลศาสตร์ ช่วง มีนาคม ถึง มิถุนายน 2565</p> <p>1.3 กิจกรรมแลกเปลี่ยนเรียนรู้ โดยร่วมมือกับหน่วยงานภายนอกในการติดตามการใช้ภูมิปัญญาท้องถิ่น ในการดูแลผู้สูงอายุ ของชุมชน นครชุม ชุมชนแม่নারี ชุมชนหนองบึงไก่ ชุมชนหนองกอง อ.เมืองกำแพงเพชร และ พื้นที่ใกล้เคียงของชุมชนคลองลานพัฒนา อ.คลองลาน จ.กำแพงเพชร</p> <p>1.4 กิจกรรมติดตาม ประเมินผล เพื่อสร้างเครือข่ายการดูแลผู้สูงอายุ อย่างเป็นระบบ ทั้งวัยก่อนเกษียณ-ผู้สูงอายุ-ผู้ดูแลและระบบบริการสุขภาพในชุมชน โดยร่วมมือกับหน่วยงานภายในและภายนอกคือสำนักงานสาธารณสุขอำเภอ. เมือง , อำเภอคลองขลุง , อำเภอคลองลาน , อำเภอไทรงาม , อำเภอลานกระบือ จังหวัดกำแพงเพชร</p> <p>2. สำหรับกิจกรรมแบบหารายได้ คณะพยาบาลศาสตร์ได้สำรวจความต้องการบุคลากรสุขภาพของพื้นที่ พบว่าการดูแลผู้ป่วยเรื้อรังในโรงพยาบาลและในชุมชน ผู้สูงอายุและผู้มีภาวะพึ่งพิง จำเป็นต้องมีบุคลากรผู้ดูแลที่มีความรู้ใน</p>	<p>Nu.3.1.3-1 โครงการยกระดับคุณภาพชีวิตผู้สูงอายุ ผู้ดูแลผู้สูงอายุ และเตรียมพร้อมก่อนวัยเกษียณ</p> <p>Nu.3.1.3-2 หนังสือตอบกลับประสานงานการขอใช้หลักสูตรการดูแลผู้สูงอายุชั้นสูง 420 ชั่วโมง</p> <p>Nu.3.1.3-3 หนังสือประสานงานการขอใช้เป็นแหล่งฝึกภาคปฏิบัติในชุมชนหลักสูตรการดูแลผู้สูงอายุชั้นสูง 420 ชั่วโมง</p> <p>Nu.3.1.3-8 หนังสือการขออนุมัติหลักสูตรผู้ช่วยพยาบาล จากสภาการพยาบาล</p>

มี	ข้อ	เกณฑ์มาตรฐาน	ผลดำเนินงาน	หลักฐาน
			ระดับผู้ช่วยพยาบาล คณะฯ ได้จัดทำหลักสูตรประกาศนียบัตรผู้ช่วยพยาบาล หลักสูตร 1 ปี ที่ได้รับอนุมัติจากสภาการพยาบาลเพื่อให้เกิดรายได้และตอบสนองความต้องการของชุมชนทั้งภาครัฐและเอกชน	
☑	4	ประเมินความสำเร็จตามตัวบ่งชี้ของแผนและโครงการบริการวิชาการเพื่อการพัฒนาท้องถิ่น ชุมชน หรือสังคมตามข้อ 2 และนำเสนอคณะกรรมการประจำคณะเพื่อพิจารณา	<p>คณะกรรมการบริการวิชาการ ประเมินความสำเร็จของการดำเนินการบริการวิชาการในปีการศึกษา 2564 ตามตัวบ่งชี้ ดังนี้</p> <p>1.ระดับแผน</p> <p>ในปีการศึกษา 2564 งานบริการวิชาการดำเนินการได้ตามแผนทั้ง การบริการแบบให้เปล่าและการบริการแบบหารายได้ อย่างน้อย 1 โครงการ</p> <p>2.ระดับโครงการ</p> <p>ผลการดำเนินโครงการยกระดับคุณภาพชีวิตผู้สูงอายุ ผู้ดูแลผู้สูงอายุ และเตรียมพร้อมก่อนวัยเกษียณ ทั้ง 4 กิจกรรม ดังนี้</p> <p>2.1กิจกรรมเพื่อนช่วยเพื่อนสุขใจวัยเกษียณ</p> <p>2.1.1 ผู้สูงอายุ และผู้กำลังจะเกษียณมีความรู้และทักษะเพื่อนำไปพัฒนาคุณภาพชีวิตได้จำนวน 176 คน (เป้าหมาย 100 คน)</p> <p>2.1.2 ผู้เข้าร่วมโครงการสามารถดูแลพึ่งพาตนเองได้ คิดเป็น 79 %</p> <p>2.1.3 หลังสิ้นสุดกิจกรรมผู้เข้าร่วมโครงการจำนวน 176 คนประเมินความพึงพอใจเฉลี่ย 3.70 จาก 5 คะแนน อยู่ในระดับพึงพอใจมาก</p> <p>2.2 กิจกรรมอบรมหลักสูตรการดูแลผู้สูงอายุขั้นสูง 420 ชั่วโมง</p> <p>2.2.1 มีผู้สมัครเข้าอบรม 62 คนแต่ในสถานการณ์Covid-19 มีผู้สำเร็จหลักสูตรจำนวน 42 คน คิดเป็น 84 % จากเป้าหมายจำนวน (50 คน)</p> <p>2.2.2 ผู้สูงอายุในชุมชนได้รับการดูแลที่บ้านโดยผู้เข้าอบรมหลักสูตรฯ ใน 5 อำเภอของจังหวัดกำแพงเพชร จำนวนรวม 588 คน</p> <p>2.2.3 จากการติดตามผู้สำเร็จหลักสูตรฯ ระยะเวลา 3 เดือน มีผู้ได้ประกอบอาชีพเป็น</p>	<p>Nu.3.1.4-1รายงานสรุปผลการปฏิบัติการกิจกรรมที่ 1</p> <p>Nu.3.1.4-2 รายงานสรุปผลการปฏิบัติการกิจกรรมที่ 2</p> <p>Nu.3.1.4-3 รายงานสรุปผลการปฏิบัติการกิจกรรมที่ 3</p>

มี	ข้อ	เกณฑ์มาตรฐาน	ผลดำเนินงาน	หลักฐาน
			<p>ผู้ดูแลผู้สูงอายุที่บ้านเพื่อสร้างรายได้ในชุมชน จำนวน 2 คน คิดเป็น 4.76 % (จากผู้สำเร็จ จำนวน 42 คน)</p> <p>2.3 กิจกรรมแลกเปลี่ยนเรียนรู้</p> <p>2.3.1 จัดกิจกรรมในพื้นที่ อำเภอคลองลาน 2 ครั้ง ครั้งที่ 1 มีผู้เข้าร่วมโครงการ จำนวน 32 คน และ ครั้งที่ 2 จำนวน 30 คน</p> <p>2.3.2 คณะพยาบาลศาสตร์มีเครือข่ายในการดูแลผู้สูงอายุในชุมชนร่วมกับรพ.สต.ทั้งหมด 10 เครือข่าย โดยแต่ละเครือข่ายประกอบด้วย อาจารย์ เจ้าหน้าที่สาธารณสุข อสม. ผู้สูงอายุ และผู้ดูแล</p> <p>2.3.3 การรวบรวมภูมิปัญญาท้องถิ่นเพื่อการดูแลผู้สูงอายุใน 5 อำเภอ ที่สามารถใช้ประโยชน์ได้จริงมีจำนวน 7 ชิ้น</p> <p>2.3.4 หลังการร่วมกิจกรรมทั้ง 2 ครั้ง ผู้เข้าร่วมโครงการ จำนวน 32 คน และ ครั้งที่ 2 จำนวน 30 คนประเมินความพึงพอใจ มีค่าเฉลี่ย 3.70 จาก 5 คะแนนอยู่ในระดับพึงพอใจมาก</p> <p>2.4 กิจกรรมติดตาม ประเมินผล</p> <p>2.4.1 เป็นการดำเนินการบริการวิชาการด้านการดูแลผู้สูงอายุ อย่างเป็นรูปธรรม เพื่อการส่งเสริมสุขภาพผู้สูงอายุ และการสร้างคุณภาพชีวิตผู้สูงอายุ ในชุมชนอย่างเป็นระบบ จากกลุ่มวัยก่อนเกษียณ-ผู้สูงอายุ-ผู้ดูแลและระบบบริการสุขภาพในชุมชน</p> <p>2.4.2 ได้รับความร่วมมือจากหน่วยงานภายในและภายนอกคือสำนักงานสาธารณสุขอำเภอ.เมือง , อำเภอคลองขลุง , อำเภอคลองลาน , อำเภอไทรงาม , อำเภอลานกระบือ จังหวัดกำแพงเพชร</p> <p>2.4.3 การจัดประกวดผลงานภูมิปัญญาท้องถิ่นจากกรรมการเครือข่ายพบว่า มีชิ้นงานที่จัดเป็น นวัตกรรมการดูแลผู้สูงอายุได้ จำนวน 2 ชิ้นงาน คือ</p> <ol style="list-style-type: none"> 1) ตาลต้มนึ่ง ใช้สำหรับคลายกล้ามเนื้อ 2) ลูกประคบใบเป่า ใช้สำหรับแก้ปวด <p>3. นำผลการประเมินเสนอผู้บริหารและนำเสนอเพื่อพิจารณาจากการดำเนินโครงการบริการวิชาการ คณะกรรมการประจำคณะการแบบให้เปล่า</p>	<p>Nu.3.1.4-4 หนังสือการขอ อนุมัติและรับรองหลักสูตร ผู้ช่วยพยาบาลจากสภาการ พยาบาล</p>

มี	ข้อ	เกณฑ์มาตรฐาน	ผลดำเนินงาน	หลักฐาน
☑	5	นำผลการประเมินตามข้อ 4 ไปปรับปรุงแผนบริการวิชาการในปีต่อไป	<p>จากการดำเนินงานและการประเมินผลงานบริการวิชาการของคณะฯ ในปีการศึกษา 2564 คณะกรรมการประจำคณะมีข้อเสนอแนะให้คณะกรรมการบริการวิชาการวางแผนและปรับปรุงดังนี้</p> <ol style="list-style-type: none"> 1. การกำหนดปฏิทินของภาพรวมในการให้บริการวิชาการทั้งภายในและภายนอกเพื่อมิให้เกิดผลกระทบต่อการจัดการเรียนการสอน ในการใช้ทรัพยากรทางการศึกษา 2. การประสานงานความร่วมมืออย่างต่อเนื่องกับเครือข่ายที่เกิดขึ้นแล้วเพื่อการดำเนินงานของคณะฯ ในพันธกิจอื่นร่วมด้วย 3. การติดตามประโยชน์ที่ได้จากการดำเนินการบริการวิชาการในระยะ 6 เดือน และ 1 ปี เพื่อยืนยันการยกระดับคุณภาพชีวิตผู้สูงอายุในชุมชนอย่างเป็นรูปธรรม 	

การประเมินตนเองปีนี้				
เป้าหมาย	ผลดำเนินงาน	คะแนนการประเมินตนเอง	บรรลุเป้าหมาย (✓, ✗)	เป้าหมายปีถัดไป
4 ข้อ	5 ข้อ	5 คะแนน	✓	5 ข้อ
ผลการประเมินของคณะกรรมการปีนี้				
เป้าหมาย	ผลดำเนินงาน	คะแนนการประเมินจากกรรมการ	บรรลุเป้าหมาย(✓, ✗)	
หมายเหตุ / ข้อเสนอแนะ : -				
ผู้กำกับดูแลตัวบ่งชี้ : อาจารย์ดร. กนกพร ไพบูลสุจาร์กุล		ผู้จัดเก็บรวบรวมข้อมูล / นางสาวณิชากานต์ สະສາຣ າຍາງານຜົນການດຳເນີນງານ : อาจารย์ดร. กนกพร ไพบูลสุจาร์กุล		
โทรศัพท์ : 094-5137195		โทรศัพท์ :		
E-mail : kpaisansujareekul@gmail.com		E-mail : Nichakan_s@kpru.ac.th		

ตัวบ่งชี้ที่ 3.2 จำนวนชุมชนเป้าหมายที่ได้รับการพัฒนาอย่างต่อเนื่องตามแผนเสริมสร้าง ความสัมพันธ์กับชุมชน

ชนิดของตัวบ่งชี้ ผลลัพธ์

คำอธิบายตัวบ่งชี้

มหาวิทยาลัยราชภัฏได้มีการกำหนดพื้นที่รับผิดชอบในการพัฒนา และมีการกำหนดเป้าหมายการพัฒนาไว้ในแผนยุทธศาสตร์มหาวิทยาลัยราชภัฏ การจัดทำแผนเสริมสร้างความสัมพันธ์กับชุมชนจึงต้องศึกษาความต้องการของกลุ่มเป้าหมายและมีการพัฒนาอย่างต่อเนื่องให้บรรลุตามแผน

เกณฑ์การประเมิน

โดยการแปลงค่าร้อยละจำนวนกลุ่มเป้าหมายที่ได้รับการพัฒนาอย่างต่อเนื่องตามแผนเสริมสร้างความสัมพันธ์กับชุมชนที่กำหนดให้เป็นคะแนนเต็ม 5 = ร้อยละ 20

สูตรการคำนวณ

1. คำนวณค่าร้อยละของชุมชนเป้าหมายที่ได้รับการพัฒนาอย่างต่อเนื่องตามแผนเสริมสร้างความสัมพันธ์กับชุมชน

$$\frac{\text{จำนวนชุมชนเป้าหมายที่ได้รับการพัฒนาอย่างต่อเนื่องตามแผนเสริมสร้างความสัมพันธ์กับชุมชน}}{\text{จำนวนชุมชนเป้าหมายทั้งหมด}} \times 100$$

$$1 \times 100 = 100$$

1

2. แปลงค่าร้อยละที่คำนวณได้ในข้อ 1 เทียบกับคะแนนเต็ม 5

คะแนนที่ได้ =

$$\frac{\text{ร้อยละของชุมชนเป้าหมายที่ได้รับการพัฒนาอย่างต่อเนื่องตามแผนเสริมสร้างความสัมพันธ์กับชุมชน}}{\text{ร้อยละจำนวนกลุ่มเป้าหมายที่ได้รับการพัฒนาอย่างต่อเนื่องตามแผนเสริมสร้าง ความสัมพันธ์กับชุมชนที่กำหนดให้เป็นคะแนนเต็ม 5}} \times 5$$

การประเมินตนเองปีนี้				
เป้าหมาย	ผลดำเนินงาน	คะแนนการประเมินตนเอง	บรรลุเป้าหมาย (✓, ✗)	เป้าหมาย ปีถัดไป
ร้อยละ 80	ร้อยละ 100	5 คะแนน	✓	ร้อยละ 100
ผลการประเมินของคณะกรรมการปีนี้				
เป้าหมาย	ผลดำเนินงาน	คะแนนการประเมินจาก กรรมการ	บรรลุเป้าหมาย(✓, ✗)	
หมายเหตุ / ข้อเสนอแนะ : -				
ผู้กำกับดูแลตัวบ่งชี้ : อาจารย์ดร. กนกพร ไพศาลสุจารีกุล		ผู้จัดเก็บรวบรวมข้อมูล / นางสาวณิชกานต์ สະສາຣ รายงานผลการดำเนินงาน : อาจารย์ดร. กนกพร ไพศาลสุจารีกุล		
โทรศัพท์ : 094-5137195		โทรศัพท์ :		
E-mail : kpaisansujareekul@gmail.com		E-mail : Nichakan_s@kpru.ac.th		

องค์ประกอบที่ 4 ด้านศิลปวัฒนธรรมและความเป็นไทย

ตัวบ่งชี้ที่ 4.1 ระบบและกลไกด้านศิลปวัฒนธรรมและความเป็นไทย

ชนิดของตัวบ่งชี้ กระบวนการ

เกณฑ์การประเมิน

คะแนน 1	คะแนน 2	คะแนน 3	คะแนน 4	คะแนน 5
มีการดำเนินการ 1 ข้อ	มีการดำเนินการ 2 ข้อ	มีการดำเนินการ 3 ข้อ	มีการดำเนินการ 4 ข้อ	มีการดำเนินการ 5 ข้อ

ผลการประเมินตนเอง

มี	ข้อ	เกณฑ์มาตรฐาน	ผลดำเนินงาน	หลักฐาน
<input checked="" type="checkbox"/>	1	กำหนดนโยบายและทิศทางการส่งเสริมศิลปวัฒนธรรมและความเป็นไทยเพื่อการพัฒนาต่อยอด และสร้างคุณค่าตามจุดเน้นของสถาบัน	<p>คณะพยาบาลศาสตร์ มีการกำหนดนโยบายและทิศทางการส่งเสริมศิลปวัฒนธรรมและความเป็นไทย เพื่อการพัฒนาต่อยอด และสร้างคุณค่าตามจุดเน้นของการจัดการศึกษาเพื่อผลิตบัณฑิตคุณภาพของวิชาชีพการพยาบาล โดย</p> <p>1.คณบดีประกาศและถ่ายทอดในการจัดทำแผนปฏิบัติการประจำปีของคณะพยาบาลศาสตร์ เพื่อเป็นแนวทางในการปฏิบัติ ประกอบด้วยสาระสำคัญ ดังนี้</p> <p>1.1 การดำเนินการทำนุบำรุงศิลปวัฒนธรรมถือเป็นพันธกิจหลักของคณะฯ</p> <p>1.2 คณะกรรมการทำนุบำรุงศิลปวัฒนธรรม คณะพยาบาลศาสตร์ รับผิดชอบในการนำนโยบายด้านการทำนุฯไปสู่การปฏิบัติในบริบทของคณะฯ ด้วยการมีส่วนร่วมของคณาจารย์ นักศึกษาและบุคลากร</p> <p>1.3 ส่งเสริมให้มีการจัดกิจกรรมเพื่อพัฒนา นักศึกษาภายใต้วัฒนธรรมไทยในวาระต่างๆ ทั้งวันสำคัญของชาติ ศาสนา และทางวิชาชีพ</p> <p>1.4 สนับสนุนให้จัดการบูรณาการงานด้านส่งเสริมวัฒนธรรมไทยในการจัดการเรียนการสอน การจัดบริการวิชาการ และการวิจัย ภายใต้บริบทของคณะฯ</p> <p>1.5 ร่วมมือกับชุมชนในการส่งเสริมวัฒนธรรมท้องถิ่น ในรูปแบบระบบครอบครัวเสมือนพยาบาลนครชุม</p> <p>2.คณะฯใช้ระบบและกลไกของมหาวิทยาลัยในการดำเนินงานด้านทำนุบำรุงศิลปวัฒนธรรมและความ</p>	Nu.4.1.1-1 นโยบายคณะพยาบาลศาสตร์

มี	ข้อ	เกณฑ์มาตรฐาน	ผลดำเนินงาน	หลักฐาน
			<p>เป็นไทย โดยมีการจัดทำโครงการทำนุบำรุงศิลปวัฒนธรรมไว้ในแผนปฏิบัติ ของคณะ มาสู่การจัดทำแผนดำเนินงานด้านทำนุบำรุงศิลปวัฒนธรรมและความเป็นไทย ประจำปีงบประมาณ 2564 และ 2565 ตามวงจร PDCA ที่วางไว้ ดังนี้</p> <p>2.1 คณบดีมอบหมายงานให้ หัวหน้าสำนักงาน คณบดีและบริการกิจกรรม เป็นผู้กำกับดูแลงานด้านการทำนุบำรุงศิลปวัฒนธรรมและความเป็นไทย</p> <p>2.2 แต่งตั้งคณะกรรมการทำนุบำรุงศิลปวัฒนธรรม ประจำปีการศึกษา 2564 โดยมี คณาจารย์ และบุคลากรร่วมเป็นคณะกรรมการเพื่อวางแผนและดำเนินกิจกรรม/โครงการทำนุบำรุงศิลปวัฒนธรรมและประจำปีงบประมาณ 2564-65 เพื่อดำเนินการในปีการศึกษา 2564</p>	Nu.4.1.1-2 คำสั่งแต่งตั้ง คณะกรรมการงานด้านทำนุบำรุงศิลปวัฒนธรรม
☑	2	<p>จัดทำแผนด้านศิลปวัฒนธรรม และความเป็นไทย และกำหนดตัวบ่งชี้วัดความสำเร็จตามวัตถุประสงค์ของแผน รวมทั้งจัดสรรงบประมาณ เพื่อให้สามารถดำเนินการได้ตามแผน</p>	<p>ปีการศึกษา 2564 คณะพยาบาลศาสตร์ ได้จัดทำแผนดำเนินงานด้านศิลปวัฒนธรรมและความเป็นไทย เพื่อให้การดำเนินงานด้านดังกล่าว เป็นไปตามพันธกิจของคณะฯและมหาวิทยาลัย โดยมีกระบวนการดำเนินงาน ดังนี้</p> <p>1. จัดทำแผนโดยคณะกรรมการทำนุบำรุงศิลปวัฒนธรรม ประจำปีการศึกษา 2564 ให้ครอบคลุมวันสำคัญของชาติ ศาสนา และวิชาชีพ รวมทั้งการรักษาไว้ซึ่งประเพณี ภูมิปัญญา และความเป็นไทย</p> <p>1.1 โครงการทำนุบำรุงศิลปวัฒนธรรม และมีกิจกรรมภายใต้โครงการ จำนวน 2 กิจกรรม ได้แก่</p> <ol style="list-style-type: none"> 1) กิจกรรมวันสำคัญของชาติ ประเพณี 2) กิจกรรมปฏิบัติธรรม <p>1.2 ในปีงบประมาณ 2565 มีโครงการหลักจำนวน 1 โครงการ คือ โครงการส่งเสริม การสืบสานศิลปวัฒนธรรมไทย และมีกิจกรรมภายใต้โครงการ จำนวน 3 กิจกรรม ได้แก่</p> <ol style="list-style-type: none"> 1) กิจกรรมวันสำคัญของชาติ 2) ทัศนศึกษาแหล่งศิลปวัฒนธรรมของมหาวิทยาลัยและจังหวัด 3) กิจกรรมอบรมการฝึกสติตามแนวศาสนาพุทธ 	<p>Nu.4.1.2-1 แผนปฏิบัติการประจำปี 2564 โครงการทำนุบำรุงศิลปวัฒนธรรม</p> <p>Nu.4.1.2-2 แผนปฏิบัติการประจำปี 2565 โครงการทำนุบำรุงศิลปวัฒนธรรม</p>

มี	ข้อ	เกณฑ์มาตรฐาน	ผลดำเนินงาน	หลักฐาน
☑	3	<p>มีการส่งเสริม สนับสนุนการบูรณาการงานด้านศิลปวัฒนธรรมกับการเรียนการสอน หรือการวิจัยหรือการบริการวิชาการ ซึ่งนำไปสู่การสืบสานการสร้างความรู้ ความเข้าใจในศิลปวัฒนธรรม การปรับและประยุกต์ใช้ศิลปวัฒนธรรม</p>	<p>ปีการศึกษา 2564 คณะพยาบาลศาสตร์ได้นำแผนไปสู่การปฏิบัติ โดยคณะกรรมการทำงานฯ ได้ดำเนินการโครงการที่ได้รับการจัดสรรงบประมาณตามแผนฯ ที่ระบุไว้ โดยในปีการศึกษา 2564 มีการดำเนินการ ดังนี้</p> <ol style="list-style-type: none"> 1. กิจกรรมวันสำคัญของชาติ และวิชาชีพ <ol style="list-style-type: none"> 1.1 วันคล้ายวันสวรรคตสมเด็จพระศรีนครินทราบรมราชชนนี (18 ก.ค. 64) 1.2 วันคล้ายวันสวรรคตของพระบาทสมเด็จพระบรมชนกาธิเบศรมหาภูมิพลอดุลยเดชมหาราช บรมนาถบพิตร (13 ต.ค. 64) 1.3 วันพยาบาลแห่งชาติ (21 ต.ค. 64) โดยจัดให้มีการถวายราชสดุดีสมาเด็จพระเจ้า ถวายพานพุ่ม และถวายสัตย์ปฏิญาณ เพื่อให้นักศึกษาตระหนักถึงคุณูปการต่อวิชาชีพการพยาบาล และร่วมบำเพ็ญประโยชน์ โดยจัดนิทรรศการพระราชกรณียกิจของสมเด็จพระเจ้า ร่วมทำความสะอาด เก็บขยะ ดูแลสิ่งแวดล้อมบริเวณอาคารเรียนและหอพักนักศึกษา 2. ทักษะศึกษาแหล่งศิลปวัฒนธรรมของมหาวิทยาลัยและจังหวัด เนื่องจากสถานการณ์การแพร่ระบาดของโรค COVID-19 จึงได้มีการแนะนำอุทยานประวัติศาสตร์กำแพงเพชร เพื่อให้นักศึกษาเข้าใจถึงความเป็นไทยของจังหวัด ผ่านช่องทางออนไลน์ 3. กิจกรรมอบรมการฝึกสติตามแนวศาสนาพุทธ เนื่องจากสถานการณ์การแพร่ระบาดของโรค COVID-19 เพื่อความปลอดภัยของนักศึกษา จึงปรับรูปแบบของการอบรมเป็นการทำบุญร่วมกับครอบครัวเสมือนในวัดวังยาง ชุมชนนครชุม อำเภอเมืองกำแพงเพชร โดยจัดให้มีการถวายผ้าป่าเพื่อการศึกษาของพระสงฆ์ การถวายภัตตาหารแด่พระสงฆ์ และการร่วมบำเพ็ญประโยชน์โดยทำความสะอาดบริเวณวัด 4. คณะพยาบาลศาสตร์จัดให้มีการบูรณาการด้านทำนุบำรุงฯ กับการเรียนการสอน โดยในภาคการศึกษาที่ 2/2564 รายวิชาการพยาบาลผู้สูงอายุ ได้จัดกิจกรรมการส่งเสริมสุขภาพผู้สูงอายุในชุมชน 	<p>Nu.4.1.3-1 ภาพกิจกรรมวันสวรรคตสมเด็จพระเจ้า (18 ก.ค. 64)</p> <p>Nu.4.1.3-2 ภาพกิจกรรมวันคล้ายวันสวรรคตของพระบาทสมเด็จพระบรมชนกาธิเบศรมหาภูมิพลอดุลยเดชมหาราช บรมนาถบพิตร (13 ต.ค. 64)</p> <p>Nu.4.1.3-3 ภาพกิจกรรมทำบุญทอดผ้าป่าร่วมกับครอบครัวเสมือน (13 ต.ค. 64)</p> <p>Nu.4.1.3-4 ภาพกิจกรรมวันพยาบาลแห่งชาติ (21 ต.ค. 64)</p>

มี	ข้อ	เกณฑ์มาตรฐาน	ผลดำเนินงาน	หลักฐาน
			<p>ภายใต้ภูมิปัญญาท้องถิ่น เพื่อให้นักศึกษาได้นำความรู้จากรายวิชาไปเชื่อมโยงกับความเป็นอยู่ของวัฒนธรรมไทยและค้นหาคุณค่าจากภูมิปัญญาท้องถิ่นเพื่อการดูแลสุขภาพผู้สูงอายุ เช่น การใช้สมุนไพรเพื่อฟื้นฟูสภาพปอด</p> <p>5. มีการบูรณาการงานบริการวิชาการกับงานด้านทำนุบำรุงศิลปวัฒนธรรมจากโครงการยกระดับคุณภาพชีวิตผู้สูงอายุฯ มีการรวบรวมภูมิปัญญาท้องถิ่นที่ผู้ดูแลผู้สูงอายุใช้ในการช่วยเหลือผู้สูงอายุในชุมชน ทั้งกลุ่มผู้สูงอายุสุขภาพดีและติดเตียงพบว่า มีการใช้ลูกประคบสมุนไพร ทางไม้ตาล เพื่อแก้ปัญหาสุขภาพของผู้ดูแลและผู้สูงอายุ คณะฯ ได้จัดกิจกรรมเพื่อให้ความรู้ของภูมิปัญญาท้องถิ่นต่อการดูแลสุขภาพ และยังเป็นการรักษาไว้ซึ่งวัฒนธรรมความเป็นอยู่แบบไทยในการช่วยเหลือดูแลซึ่งกันและกันภายใต้ทรัพยากรในท้องถิ่น</p>	
✓	4	มีการกำกับติดตามให้หน่วยงานมีการดำเนินงานและประเมินความสำเร็จตามตัวบ่งชี้ของแผนด้านศิลปวัฒนธรรมและความเป็นไทย และรายงานผลการดำเนินงานต่อผู้บริหารคณะ	<ol style="list-style-type: none"> 1. คณะกรรมการทำนุฯ ได้มีการกำกับการดำเนินงานแต่ละกิจกรรม เพื่อให้เป็นไปตามแผนและประเมินความสำเร็จตามตัวบ่งชี้ของกิจกรรม 2. นำเสนอผลการดำเนินงาน ต่อ คณะกรรมการบริหารคณะฯ 3. ภายหลังจากเสร็จสิ้นปีการศึกษา 2564 คณะพยาบาลศาสตร์ได้ทำการประเมินความสำเร็จงานด้านทำนุบำรุงศิลปวัฒนธรรมและความเป็นไทยตามตัวชี้วัดที่ระบุในแผนดำเนินงานด้านทำนุบำรุงวัฒนธรรมและความเป็นไทย ประจำปีงบประมาณ 2564-65 (ปีการศึกษา 2564) <ol style="list-style-type: none"> 3.1 การแสดงออกซึ่งการมีสัมมาคารวะตามมารยาทไทยของนักศึกษาจากการดำเนินกิจกรรมพบว่า อาจารย์และครอบครัวเสมือน จำนวน 50 คน คะแนนเฉลี่ยความพึงพอใจ เท่ากับ 4.8 จาก 5 คะแนน อยู่ในระดับพึงพอใจมากที่สุด 3.2 การมีจิตสำนึกต่อคุณค่าวิชาชีพการพยาบาลของนักศึกษาพยาบาล จำนวน 80 คน พบว่ามีทัศนคติที่ดีต่อวิชาชีพเพิ่มขึ้น คะแนนเฉลี่ย เท่ากับ 4.6 จาก 5 คะแนน อยู่ในระดับดีที่สุด 	Nu.4.1.4-1 รายงานการประชุมคณะกรรมการทำนุฯ

มี	ข้อ	เกณฑ์มาตรฐาน	ผลดำเนินงาน	หลักฐาน
☑	5	นำผลการประเมินไปปรับปรุงแผนหรือกิจกรรมด้านศิลปวัฒนธรรมและความเป็นไทย	<p>คณะกรรมการทำนุฯ ได้นำผลการประเมินจัดทำสรุปรายงานโครงการ/กิจกรรมรวมถึงการประเมินผลแผนการทำนุบำรุงศิลปวัฒนธรรมและความเป็นไทย เพื่อนำเสนอคณะกรรมการบริหารคณะฯ และได้รับข้อเสนอแนะจากคณะกรรมการบริหารฯ เพื่อการวางแผนต่อไป ดังนี้</p> <ol style="list-style-type: none"> 1. ควรวางแผนกิจกรรมด้านทำนุฯ ในปีการศึกษา 2565 ให้สอดคล้องกับแผนการจัดการศึกษาของ คณะพยาบาลศาสตร์ เพื่อให้คณาจารย์ นักศึกษา และบุคลากรได้มีส่วนร่วมอย่างแท้จริง 2. ควรจัดให้มีปฏิทินกิจกรรมด้านทำนุฯ เพื่อให้ทุกพันธกิจได้วางแผนในการบูรณาการอย่างหลากหลายทั้งเวลา รูปแบบ กระบวนการ โดยคำนึงถึงการบรรลุวัตถุประสงค์การดำเนินงานคณะเป็นหลัก 3. ควรประเมินผลแต่ละกิจกรรมด้วยวิธีการที่สอดคล้องกับสถานการณ์ของกิจกรรม ผู้ร่วมจากภายนอก โดยเฉพาะอย่างยิ่งสมาชิกครอบครัว เสมือน ซึ่งมีข้อจำกัดด้านเวลาในการร่วมกิจกรรม 4. ควรมีแนวทางการบูรณาการด้านทำนุบำรุงศิลปวัฒนธรรมและความเป็นไทยกับการเรียนการสอน งานบริการวิชาการ โดยมุ่งเน้นให้บรรลุวัตถุประสงค์ตามตัวชี้วัด 	Nu.4.1.5-1 แผนการจัดกิจกรรมทำนุฯ ปีการศึกษา 2565

การประเมินตนเองปีนี้				
เป้าหมาย	ผลดำเนินงาน	คะแนนการประเมินตนเอง	บรรลุเป้าหมาย (✓, ✗)	เป้าหมายปัดไป
3 ข้อ	5 ข้อ	5 คะแนน	✓	4 ข้อ
ผลการประเมินของคณะกรรมการปีนี้				
เป้าหมาย	ผลดำเนินงาน	คะแนนการประเมินจากกรรมการ	บรรลุเป้าหมาย(✓, ✗)	
หมายเหตุ / ข้อเสนอแนะ : -				
ผู้กำกับดูแลตัวบ่งชี้ : อาจารย์นภัทร เตี้ยอนุกุล		ผู้จัดเก็บรวบรวมข้อมูล / นางสาวพลอยไพลิน สอนวงษ์ รายงานผลการดำเนินงาน : อาจารย์สมิตรา กันทาหงษ์		
โทรศัพท์ :		โทรศัพท์ : 055-706555 ต่อ 1811		
E-mail :		E-mail : ploypailin_s@kpru.ac.th		

องค์ประกอบที่ 5 การบริหารจัดการ

ตัวบ่งชี้ที่ 5.1 การจัดการเรียนรู้แบบบูรณาการกับการทำงาน

ชนิดของตัวบ่งชี้ กระบวนการ

เกณฑ์การประเมิน

คะแนน 1	คะแนน 2	คะแนน 3	คะแนน 4	คะแนน 5
มีการดำเนินการ 1 ข้อ	มีการดำเนินการ 2 ข้อ	มีการดำเนินการ 3 ข้อ	มีการดำเนินการ 4 ข้อ	มีการดำเนินการ 5 ข้อ

ผลการประเมินตนเอง

มี	ข้อ	เกณฑ์มาตรฐาน	ผลดำเนินงาน	หลักฐาน
<input checked="" type="checkbox"/>	1	มีระบบและกลไกให้หลักสูตรจัดทำแผนจัดการเรียนรู้แบบบูรณาการกับการทำงาน	1. คณะมีระบบและกลไกให้หลักสูตรจัดทำแผนจัดการเรียนรู้แบบบูรณาการกับการทำงานโดยคณะกรรมการบริหารหลักสูตรวางแผนการบริหารหลักสูตรและจัดการเรียนการสอนตลอดหลักสูตรและมีอาจารย์ผู้รับผิดชอบหลักสูตรนำหลักสูตรไปสู่การจัดการเรียนการสอน	Nu.5.1.1-1 ระบบและกลไกการจัดการศึกษาของคณะพยาบาลศาสตร์
<input checked="" type="checkbox"/>	2	มีการกำกับ ติดตามให้หลักสูตรดำเนินการตามแผนการจัดการเรียนรู้แบบบูรณาการกับการทำงานตามที่กำหนด	ในปีการศึกษา 2564 คณะฯ มีแผนจัดการเรียนรู้แบบบูรณาการกับการทำงานอย่างน้อย 1 รายวิชา ที่คณะฯ เปิดสอน และมีการกำกับติดตามโดย 1. ระดับหลักสูตรกำหนดให้หมวดวิชาชี้นำดำเนินการบูรณาการอย่างน้อย 1 รายวิชา/ภาคการศึกษา 2. ระดับรายวิชามีการออกแบบการบูรณาการไว้ในมคอ. 3/4 เพื่อการวิพากษ์ก่อนเปิดดำเนินการสอน 3. ในภาคการศึกษาที่ 2 ปีการศึกษา 2564 มีแผนการจัดการเรียนรู้แบบบูรณาการกับการทำงานจำนวน 2 รายวิชา คือ รายวิชาการพยาบาลเด็กและวัยรุ่น 2 รายวิชาปฏิบัติการพยาบาลพื้นฐาน 4. คณะกรรมการบริหารหลักสูตรกำกับ ติดตามให้มีการดำเนินการตามแผนที่กำหนด โดยให้ผู้รับผิดชอบรายวิชานำเสนอผลการดำเนินงานในที่ประชุม ตามปฏิทินการบริหารหลักสูตร	Nu.5.1.2-1 รายงานการประชุมคณะกรรมการบริหารหลักสูตรวาระพิจารณา เรื่อง การกำหนดแผนการจัดการเรียนรู้แบบบูรณาการกับการทำงาน Nu.5.1.2.-2 มคอ. 4 รายวิชาการปฏิบัติการพยาบาลพื้นฐาน
<input checked="" type="checkbox"/>	3	มีการกำกับ ติดตามให้หลักสูตรประเมินความสำเร็จตามวัตถุประสงค์ของแผนที่กำหนด	1. คณะกรรมการบริหารหลักสูตรกำกับ ติดตามผลการดำเนินการตามแผนที่กำหนดเพื่อเปรียบเทียบกับวัตถุประสงค์ โดยให้ผู้รับผิดชอบรายวิชานำเสนอผลการดำเนินงานในที่ประชุม ตามปฏิทินการบริหารหลักสูตร ภายหลังจากเสร็จสิ้นการดำเนินการ 2. ในปีการศึกษา 2564 คณะฯ ดำเนินการได้ 2 รายวิชา สำเร็จตามวัตถุประสงค์ของแผนที่กำหนดไว้ (อย่างน้อย 1 รายวิชา)	Nu.5.1.3-1 สรุปโครงการส่งเสริมการจัดการเรียนการสอนเชิงบูรณาการกับการทำงานระดับรายวิชาคณะพยาบาลศาสตร์ Nu.5.1.3-2 แบบบันทึกการทวนสอบวิชาวินิจฉัยปฏิบัติการพยาบาลพื้นฐาน

มี	ข้อ	เกณฑ์มาตรฐาน	ผลดำเนินงาน	หลักฐาน
<input checked="" type="checkbox"/>	4	มีการนำผลไปปรับปรุงแผนจัดการหลักสูตรและการจัดการเรียนรู้อย่างต่อเนื่อง	คณะพยาบาลศาสตร์ มีการนำผลที่ได้จากการประเมินของนักศึกษาและผู้ที่เกี่ยวข้องไปปรับปรุงแผนการจัดการหลักสูตรและการจัดการเรียนรู้อย่างต่อเนื่อง ในปีการศึกษา 2565	Nu.5.1.4-1 แผนการจัดการศึกษาปีการศึกษา 2565
-	5	มีแนวปฏิบัติที่ดีเกี่ยวกับการจัดการเรียนรู้แบบบูรณาการกับการทำงาน	ในปีการศึกษา 2564 คณะพยาบาลศาสตร์เปิดดำเนินการหลักสูตรเป็น ปีที่ 3 แต่การจัดการเรียนการสอนรายวิชาการพยาบาลบางรายวิชาเพิ่งจัดขึ้นเป็นครั้งแรกจึงยังไม่สามารถจัดทำเป็นแนวปฏิบัติที่ดีได้	

การประเมินตนเองปีนี้				
เป้าหมาย	ผลดำเนินงาน	คะแนนการประเมินตนเอง	บรรลุเป้าหมาย (✓, ✗)	เป้าหมายปีถัดไป
3 ข้อ	4 ข้อ	4 คะแนน	✓	4 ข้อ
ผลการประเมินของคณะกรรมการปีนี้				
เป้าหมาย	ผลดำเนินงาน	คะแนนการประเมินจากกรรมการ	บรรลุเป้าหมาย(✓, ✗)	
หมายเหตุ / ข้อเสนอแนะ :				
ผู้กำกับดูแลเกณฑ์มาตรฐาน : อาจารย์ดร. สุภาเพ็ญ ปาณะวัฒนพิสุทธิ		ผู้จัดเก็บรวบรวมข้อมูลรายงานผลการดำเนินงาน: อาจารย์ดร. สุภาเพ็ญ ปาณะวัฒนพิสุทธิ		
โทรศัพท์ : 092-6747979		โทรศัพท์ : 092-6747979		
E-mail: supapen_p@kpru.ac.th		E-mail: supapen_p@kpru.ac.th		

ตัวบ่งชี้ที่ 5.2 การบริหารของคณะเพื่อการกำกับติดตามผลลัพธ์ตามพันธกิจ กลุ่มสถาบันและเอกลักษณ์
ของคณะ
ชนิดของตัวบ่งชี้ กระบวนการ
เกณฑ์การประเมิน

คะแนน 1	คะแนน 2	คะแนน 3	คะแนน 4	คะแนน 5
มีการดำเนินการ 1 ข้อ	มีการดำเนินการ 2 ข้อ	มีการดำเนินการ 3 - 4 ข้อ	มีการดำเนินการ 5 - 6 ข้อ	มีการดำเนินการ 7 ข้อ

ผลการประเมินตนเอง

มี	ข้อ	เกณฑ์มาตรฐาน	ผลดำเนินงาน	หลักฐาน
<input checked="" type="checkbox"/>	1	พัฒนาแผนกลยุทธ์จากผลการวิเคราะห์ SWOT โดยเชื่อมโยงกับวิสัยทัศน์ของคณะและสอดคล้องกับวิสัยทัศน์ของคณะ สถาบัน รวมทั้งสอดคล้องกับกลุ่มสถาบันและเอกลักษณ์ของคณะ และพัฒนาไปสู่แผนกลยุทธ์ทางการเงินและแผนปฏิบัติราชการประจำปีตามกรอบเวลาเพื่อให้บรรลุตามตัวบ่งชี้และเป้าหมายของแผนกลยุทธ์และเสนอผู้บริหารรับสถาบันเพื่อพิจารณาอนุมัติ	คณะพยาบาลศาสตร์พัฒนาแผนกลยุทธ์ปี 2563-2565 สอดคล้องกับแผนกลยุทธ์ของมหาวิทยาลัยปี 2561-2565 โดยวิเคราะห์ SWOT ในบริบทของคณะ ซึ่งจัดตั้งใหม่ตามข้อบังคับของสภาวิชาชีพการพยาบาลและการบริหารจัดการ หลักสูตรให้เป็นไปตามมาตรฐานคุณวุฒิอุดมศึกษาแห่งชาติระดับปริญญาตรี โดยมีแผนกลยุทธ์การบริหารจัดการทางการเงินเป็นระยะเวลา 5 ปี	Nu.5.2-1-1 แผนกลยุทธ์คณะพยาบาลศาสตร์ Nu.5.2-1-2 ประมวลการรายรับ-รายจ่าย ช่วง 5 ปี ดำเนินการของคณะพยาบาลศาสตร์ในรายงานการขอจัดตั้งคณะพยาบาลศาสตร์เสนอต่อสภาการพยาบาล มิถุนายน 2562
<input checked="" type="checkbox"/>	2	ดำเนินการวิเคราะห์ข้อมูลทางการเงินที่ประกอบไปด้วยต้นทุนต่อหน่วยในแต่ละหลักสูตร สัดส่วนค่าใช้จ่ายเพื่อพัฒนานักศึกษา อาจารย์ บุคลากร การจัดการเรียนการสอน อย่างต่อเนื่อง เพื่อวิเคราะห์ความคุ้มค่าของการบริหารหลักสูตร ประสิทธิภาพประสิทธิผลในการผลิตบัณฑิต และโอกาสในการแข่งขัน	1. คณะพยาบาลศาสตร์ดำเนินการวิเคราะห์ข้อมูลทางการเงินของปีการศึกษา 2564 (ปีงบประมาณ 2564-2565) 1.1 ปีงบประมาณ 2564 มีรายรับจากค่าธรรมเนียมการศึกษา เงินคคงคลังมหาวิทยาลัย และงบประมาณแผ่นดิน รวม 15,656,949 บาท ใช้จ่ายไปทั้งสิ้นในทุกพันธกิจ 8,212,079.75 บาท 1.2 ปีงบประมาณ 2565 มีรายรับจากค่าธรรมเนียมการศึกษา เงินคคงคลังมหาวิทยาลัย และงบประมาณแผ่นดิน รวม 29,545,830 บาท ใช้จ่ายไปทั้งสิ้นในทุกพันธกิจ 26,974,940.85 บาท (สิ้นสุดไตรมาส 3) 2. คณะพยาบาลศาสตร์ เปิดดำเนินการในปีการศึกษา 2563 โดยมีการวางแผนทางการเงินเป็นระยะเวลา 5 ปีการศึกษา การวิเคราะห์ต้นทุน	Nu.5.2.2-1 สรุปรายจริงงบประมาณตามแผนปฏิบัติการประจำปี งบประมาณ 2564 Nu.5.2.2-2 การจัดสรรงบประมาณแยกตามพันธกิจปี 2565 (สิ้นสุดไตรมาส 3) Nu.5.2.2-3 สรุปรายจริงงบประมาณตามแผนปฏิบัติการประจำปี งบประมาณ 2563

มี	ชื่อ	เกณฑ์มาตรฐาน	ผลดำเนินงาน	หลักฐาน
			<p>ต่อหน่วยของหลักสูตรพยาบาลศาสตรบัณฑิต โดยแยกเป็น แต่ละปีการศึกษา ดังนี้</p> <p>2.1 ในปีการศึกษา 2563 มีนักศึกษา จำนวน 40 คน เฉลี่ย 165,058.10 บาทต่อคน</p> <p>2.2 ในปีการศึกษา 2564 มีนักศึกษา จำนวน 80 คน เฉลี่ยบาทต่อคน 184,644.36 บาทต่อคน</p> <p>2.3 ในแผนการผลิตปีที่ 3 และ 4 มีนักศึกษา เพิ่มขึ้นปีละ 40 คน ค่าใช้จ่ายต้นทุนการผลิตอยู่ ระหว่าง 110,375 - 133,292 บาทต่อคน</p> <p>3. เมื่อสิ้นสุดปีงบประมาณ 2564 คณะพยาบาล ศาสตร์ได้วิเคราะห์ความคุ้มค่าและประสิทธิภาพ ประสิทธิผลในการผลิตตามพันธกิจอุดมศึกษาโดย วิเคราะห์ค่าร้อยละค่าใช้จ่ายดังนี้ (ใช้จ่ายไปทั้งสิ้น ในทุกพันธกิจ 6,355,960.80 บาท)</p> <p>3.1 การผลิต จำนวน 520,512.80 บาท คิดเป็น ร้อยละ 8.18</p> <p>3.2 วิจัย จำนวน 144,196 บาท คิดเป็น ร้อยละ 2.27</p> <p>3.3 บริการวิชาการ จำนวน 145,000 บาท คิดเป็น ร้อยละ 2.29</p> <p>3.4 ทำนุบำรุงศิลปวัฒนธรรม จำนวน 8,870 บาท คิดเป็น ร้อยละ 0.14</p> <p>3.5 บริหารจัดการ จำนวน 5,537,382 บาท คิดเป็น ร้อยละ 87.12</p> <p>4. เมื่อสิ้นสุดไตรมาส 3 ปีงบประมาณ 2565 คณะพยาบาลศาสตร์ได้วิเคราะห์ความคุ้มค่าและ ประสิทธิภาพ ประสิทธิผลในการผลิตตามพันธกิจ อุดมศึกษา ปีการศึกษา 2564 โดยวิเคราะห์ค่า ร้อยละค่าใช้จ่ายดังนี้ (ใช้จ่ายไปทั้งสิ้นในทุกพันธ กิจ 21,420,060.80 บาท)</p> <p>4.1 การผลิต จำนวน 15,584,612.80 บาท คิดเป็น ร้อยละ 72.76</p> <p>4.2 วิจัย จำนวน 144,196 บาท คิดเป็น ร้อยละ 0.67</p> <p>4.3 บริการวิชาการ จำนวน 145,000 บาท คิดเป็น ร้อยละ 0.67</p> <p>4.4 ทำนุบำรุงศิลปวัฒนธรรม จำนวน 8,870 บาท คิดเป็น ร้อยละ 0.04</p> <p>4.5 บริหารจัดการ จำนวน 5,537,382 บาท คิดเป็น ร้อยละ 25.86</p>	<p>Nu.5.2.2-3 สรุปคำของ งบประมาณหมวดงบลงทุน (ครุภัณฑ์) ปีงบประมาณ 2565</p>

มี	ข้อ	เกณฑ์มาตรฐาน	ผลดำเนินงาน	หลักฐาน
			<p>5. คณะพยาบาลศาสตร์ได้วิเคราะห์แผนปฏิบัติการประจำปี การดำเนินการโดยกำกับ ติดตาม รายไตรมาส เพื่อวิเคราะห์ความเสี่ยงระดับ โครงการ พันธกิจของคณะ และวางแผน การบริหารความเสี่ยงระดับคณะให้สอดคล้องกับ ความเสี่ยงระดับมหาวิทยาลัยในด้านการจัด การเรียนการสอน การวิจัย การบริการวิชาการ การพัฒนานักศึกษาและทำนุบำรุงศิลปวัฒนธรรม ภายใต้การบริหารการเงินการคลัง</p> <p>6. ในปีงบประมาณ 2564 รายรับจากค่าธรรมเนียมการศึกษาเป็นเงิน 4,944,000 บาท</p> <p>7. ในปีงบประมาณ 2565 รายรับจากค่าธรรมเนียมการศึกษาเป็นเงิน 7,824,000 บาท</p> <p>8. เมื่อสิ้นปีการศึกษา 2563 คณะพยาบาลศาสตร์ มีรายรับจากค่าธรรมเนียมการศึกษาเป็นไปตาม แผนการรับนักศึกษา 40 คนต่อปี</p> <p>9. เมื่อสิ้นปีการศึกษา 2564 (ไตรมาส 3/2565) คณะพยาบาลศาสตร์มีรายรับจากค่าธรรมเนียม การศึกษาเป็นไปตามแผนการรับนักศึกษา 80 คน ต่อปี</p>	
☑	3	<p>ดำเนินงานตามแผนบริหาร ความเสี่ยง ที่เป็นผลจากการ วิเคราะห์และระบุปัจจัยเสี่ยง ที่เกิดจากปัจจัยภายนอก หรือปัจจัยที่ไม่สามารถ ควบคุมได้ที่ส่งผลกระทบต่อ การดำเนินงานตามพันธกิจของ คณะและให้ระดับความเสี่ยง ลดลงจากเดิมอย่างน้อย 1 เรื่อง</p>	<p>1. คณะพยาบาลศาสตร์ได้วิเคราะห์สถานการณ์ ของคณะพบว่า ปัจจัยความเสี่ยงสูงสุด คือ อัตรากำลังของอาจารย์พยาบาล ซึ่งมีผลกระทบต่อคุณภาพการจัดการศึกษาตามมาตรฐานคุณวุฒิ อุดมศึกษาแห่งชาติ ระดับปริญญาตรี สาขา พยาบาลศาสตร์</p> <p>1.1 สัดส่วนอาจารย์ต่อนักศึกษาตามเกณฑ์สภา การพยาบาลต้องไม่เกิน 1:8</p> <p>1.2 คุณสมบัติอาจารย์ประจำหลักสูตรที่สภาการ พยาบาลกำหนด ต้องอาศัยระยะเวลาในการ พัฒนาตนเองเพื่อให้มีคุณสมบัติครบถ้วนไม่น้อย กว่า 6 ปี หลังสำเร็จปริญญาตรีทางการพยาบาล</p> <p>1.3 ความต้องการอาจารย์พยาบาลของสถาบัน การศึกษาอื่น ๆ ที่มีศักยภาพในการให้คำตอ แทนและดูแลสวัสดิการสูง ทำให้อัตรากำลังอยู่ ของอาจารย์พยาบาลลดลง</p> <p>2. หลักสูตรพยาบาลศาสตรบัณฑิตของคณะมี ความต้องการสูง จากการสมัครของนักเรียนมัธยม</p>	<p>Nu.5.2.3-1 แผนปฏิบัติการ ประจำปี 2563 คณะพยาบาล ศาสตร์</p> <p>Nu.5.2.3-2 แผนปฏิบัติการ ประจำปี 2564 คณะพยาบาล ศาสตร์</p>

มี	ข้อ	เกณฑ์มาตรฐาน	ผลดำเนินงาน	หลักฐาน
			<p>ในปีการศึกษา 2564 มีมากกว่าจำนวนในแผนการรับนักศึกษากว่า 6 เท่า เนื่องจากในพื้นที่รับผิดชอบหลัก (กำแพงเพชรและตาก) และพื้นที่ใกล้เคียง (พิจิตรและสุโขทัย) ไม่มีสถาบันการศึกษาวิชาชีพการพยาบาลทั้งภาครัฐและเอกชน</p> <p>3. คณะเป็นหน่วยงานในกำกับของมหาวิทยาลัยฯ บริหารจัดการด้วยเงินรายได้ ในระยะจัดตั้งมีวงเงินอนุมัติคงที่ ทำให้ขาดความคล่องตัวในการบริหารจัดการ เพื่อการแสวงหากำลังคนและพัฒนาอาจารย์</p> <p>4. การสื่อสารของมหาวิทยาลัยสู่ภายนอกยังขาดยังขาดความเข้าใจที่ถูกต้องเกี่ยวกับข้อมูลสถาบันการศึกษวิชาชีพและการดำเนินงานของคณะ ซึ่งเป็นปัจจัยเสี่ยงภายนอกที่ไม่สามารถควบคุมได้และมีผลต่อการดำเนินงานของคณะ เกิดความล่าช้าและเป็นอุปสรรคต่อการบริหารงานในทุกพันธกิจ</p> <p>5. การจัดการศึกษาในหลักสูตรเน้นการปฏิบัติการพยาบาลในสถานบริการและชุมชน ต้องมีการเดินทางออกนอกพื้นที่มหาวิทยาลัยและมีอาจารย์ดูแลใกล้ชิดตลอดเวลาในอัตราส่วนไม่เกิน 1:8 ซึ่งคณะจำเป็นต้องได้รับการสนับสนุนด้านความสะดวก ความปลอดภัยของอาจารย์และนักศึกษา</p> <p>6. สถานพยาบาลมีมาตรฐานการรับรองสถาบันการศึกษาที่เปิดใหม่ โดยมีการตรวจเยี่ยมทุกปีการศึกษาเพื่อประเมินศักยภาพและความพร้อมทั้งด้านกายภาพ และสิ่งสนับสนุนอื่น ๆ รวม 8 มาตรฐาน ซึ่งจากการตรวจเยี่ยมที่ผ่านมา ตั้งแต่ปีการศึกษา 2562 - 2564 ได้รับข้อเสนอแนะให้ปรับปรุงด้านอาคารสถานที่ ทั้งอาคารเรียน ห้องฝึกปฏิบัติการ ห้องทำงานอาจารย์ และหอพักนักศึกษา ให้เป็นไปตามมาตรฐานที่กำหนดในราชกิจจานุเบกษา พ.ศ. 2562</p>	
☑	4	บริหารงานด้วยหลักธรรมาภิบาล อย่างครบถ้วน ทั้ง 10 ประการ ที่อธิบายการดำเนินงานอย่างชัดเจน	คณะพยาบาลศาสตร์บริหารงานภายใต้ข้อบังคับมหาวิทยาลัยว่าด้วยการบริหารงานคณะพยาบาลศาสตร์ พ.ศ.2562 โดยมีกระบวนการทำงานในลักษณะคณะกรรมการในการบริหารงานภายใต้โครงสร้างการบริหารองค์กร โดยยึดหลักธรรมาภิบาลอย่างครบถ้วน ดังนี้	Nu.5.2.4 -1 ข้อบังคับมหาวิทยาลัยว่าด้วยการบริหารงาน คณะพยาบาลศาสตร์ พ.ศ.2562

มี	ข้อ	เกณฑ์มาตรฐาน	ผลดำเนินงาน	หลักฐาน
			<p>1. หลักประสิทธิผล อาศัยวัตถุประสงค์และเป้าหมายที่กำหนดไว้ในแผนกลยุทธ์เป็นแนวทางการกำหนดแผนปฏิบัติการประจำปี</p> <p>2. หลักประสิทธิภาพ อาศัยการกำกับดูแลในทุกพันธกิจตามระยะเวลาโดยการประชุมและปรับปรุงตามความต้องการตามภารกิจจำเป็น</p> <p>3. หลักการตอบสนองเป็นการดำเนินการที่คำนึงถึงความเป็นไปได้ต่อความต้องการของสถานบริการตั้งแต่เริ่มกระบวนการรับสมัครนักศึกษาจากความต้องการของพื้นที่ และการกำหนดระบบโควตาไม่น้อยกว่าร้อยละ 50 ส่งผลให้นักศึกษามีโอกาสได้รับการสนับสนุนทุนการศึกษาตลอดหลักสูตร และรับเข้าทำงานหลังสำเร็จการศึกษา</p> <p>4. หลักการรับผิดชอบเป็นการปฏิบัติพันธกิจอุดมศึกษาและการผลิตบัณฑิตที่มีคุณภาพ เพื่อร่วมแก้ปัญหาการขาดแคลนบุคลากรสุขภาพระดับวิชาชีพ และความต้องการของสังคมในการส่งเสริมสุขภาพและดูแลสุขภาพของประชาชนทุกช่วงวัย ในรูปแบบการจัดการเรียนการสอน การพัฒนานักศึกษา การทำวิจัยและการบริการวิชาการตามความเชี่ยวชาญของอาจารย์ รวมทั้งการบูรณาการภูมิปัญญาท้องถิ่นด้านการดูแลสุขภาพเพื่อรักษาไว้ซึ่งความเป็นวัฒนธรรมไทย</p> <p>5. หลักความโปร่งใส คณะพยาบาลศาสตร์ใช้กระบวนการเปิดเผยข้อมูลในการบริหารหลักสูตรบุคคลและทรัพยากรที่สามารถตรวจสอบได้</p> <p>6. หลักการมีส่วนร่วม คณะพยาบาลศาสตร์เปิดโอกาสให้ผู้แทนจาก 4 พื้นที่ ด้านสาธารณสุขและโรงพยาบาล จิตเวชนครสวรรค์ราชนครินทร์ได้มีส่วนร่วมในการคัดเลือกนักศึกษา พัฒนาหลักสูตร และการจัดการเรียนการสอน</p> <p>7. หลักการกระจายอำนาจ คณะพยาบาลศาสตร์มีการถ่ายโอนอำนาจการตัดสินใจภายใต้โครงสร้างองค์กรโดย</p> <p>7.1 สำนักงานคณบดีและบริการกิจกรรมดูแลงานธุรการและเลขานุการ การเงิน การคลังและพัสดุ งานแผน/ประกันคุณภาพ/สารสนเทศ งานบริการวิชาการ งานวิจัย และงานทำนุศิลปวัฒนธรรม</p>	

มี	ข้อ	เกณฑ์มาตรฐาน	ผลดำเนินงาน	หลักฐาน
			<p>7.2 สำนักวิชาการและพัฒนานักศึกษาดูแลงานบริหารหลักสูตร สาขาการพยาบาล ศูนย์สาธิตและการเรียนรู้ งานวัดและประเมินผล และงานพัฒนานักศึกษา</p> <p>8. หลักนิติธรรม คณะพยาบาลศาสตร์ได้รับอนุมัติจากสภามหาวิทยาลัยให้บริหารจัดการโดยอิสระด้วยเงินรายได้ภายใต้ข้อบังคับมหาวิทยาลัยว่าด้วยการบริหารงานคณะพยาบาลศาสตร์ พ.ศ. 2562</p> <p>9. หลักความเสมอภาค คณะพยาบาลศาสตร์ปฏิบัติต่อผู้บริหาร คณาจารย์ บุคลากรและนักศึกษาอย่างเท่าเทียมกันทั้งในด้านการมอบหมายงานการพัฒนาและการดูแลสวัสดิการ</p> <p>10. หลักมุ่งเน้นฉันทามติ คณะพยาบาลศาสตร์ มีการบริหารงานภายใต้การรับฟังความคิดเห็น ข้อเสนอแนะจากบุคลากรทั้งภายในและภายนอก ได้แก่ การเสนอร่างระเบียบแนวปฏิบัติในการดูแลนักศึกษาในที่ประชุมคณะและรับฟังความคิดเห็นของผู้ปกครองนักศึกษาก่อนการประกาศใช้</p>	
☑	5	ค้นหาแนวปฏิบัติที่ดีจากความรู้ทั้งที่มีอยู่ในตัวบุคคลทักษะของผู้มีประสบการณ์ตรง และแหล่งเรียนรู้อื่น ๆ ตามประเด็นความรู้ อย่างน้อยครอบคลุมพันธกิจด้านการผลิตบัณฑิตและด้านการวิจัยจัดเก็บอย่างเป็นระบบโดยเผยแพร่ออกมาเป็นลายลักษณ์อักษรและนำมาใช้ในการปฏิบัติงานจริง	<p>1. คณะพยาบาลศาสตร์ใช้หลักการบริหารคุณภาพในการทำงานทุกพันธกิจเพื่อมุ่งเน้นให้เกิดบัณฑิตที่มีคุณภาพตามอัตลักษณ์ บัณฑิตพยาบาล “มีใจรักบริการในชุมชนท้องถิ่น”</p> <p>2. กระบวนการทำงานประกอบด้วยการวางแผน การดำเนินการ การกำกับติดตาม และการประเมินผล เพื่อการพัฒนาอย่างต่อเนื่อง</p>	<p>Nu.5.2.5-1 ประกาศกระทรวงศึกษาธิการ เรื่อง มาตรฐานการอุดมศึกษา พ.ศ. 2561</p> <p>Nu.5.2.5-2 มาตรฐานการศึกษาของมหาวิทยาลัยราชภัฏกำแพงเพชร</p>
☑	6	การกำกับติดตามผลการดำเนินงานตามแผนบริหารและแผนพัฒนาบุคลากรสายวิชาการและสายสนับสนุน	<p>1. คณะพยาบาลศาสตร์มีการวางแผนพัฒนาอาจารย์และบุคลากรสายสนับสนุนทางด้านวิชาการและวิชาชีพ โดยกำหนดไว้เป็นโครงการอย่างชัดเจนในแผนปฏิบัติการประจำปี และมีการกำกับติดตามผลของการพัฒนารวมทั้งจำนวนชั่วโมงต่อปี</p> <p>2. ปีการศึกษา 2564 อาจารย์และบุคลากรสายสนับสนุนทุกคนได้รับการพัฒนาตามแผน</p>	<p>Nu.5.2.6-1 แผนพัฒนาบุคลากรสายวิชาการ</p> <p>Nu.5.2.6-2 แผนพัฒนาบุคลากรสายสนับสนุน</p> <p>Nu.5.2.6-3 โครงการต้นกล้าอาจารย์พยาบาล</p>

มี	ข้อ	เกณฑ์มาตรฐาน	ผลดำเนินงาน	หลักฐาน
			3. ปีการศึกษา 2564 คณะดำเนินการแสวงหาอาจารย์พยาบาลภายใต้การพัฒนาพยาบาลวิชาชีพให้มีคุณสมบัติตามเกณฑ์อาจารย์พยาบาลในข้อบังคับของสภาการพยาบาล พ.ศ. 2562 โดยมีผู้เข้าร่วมโครงการ 1 สาขา แผนสำเร็จการศึกษาในปี พ.ศ. 2566	
☑	7	ดำเนินงานด้านการประกันคุณภาพการศึกษาภายในตามระบบและกลไกที่เหมาะสมและสอดคล้องกับพันธกิจและ พัฒนาการของคณะที่ได้ปรับให้การดำเนินการด้านการประกันคุณภาพเป็นส่วนหนึ่งของการบริหารงานคณะตามปกติที่ประกอบด้วย การควบคุมคุณภาพ การตรวจสอบคุณภาพ และการประเมินคุณภาพ	<p>1. ปีการศึกษา 2564 คณะพยาบาลศาสตร์มีการกำกับมาตรฐานการดำเนินการหลักสูตรโดยคณะพยาบาลศาสตร์ มหาวิทยาลัยเชียงใหม่ ซึ่งเป็นสถาบันการศึกษาพี่เลี้ยง ทำหน้าที่กำกับมาตรฐานสถาบันการศึกษาทางวิชาชีพการพยาบาลและการผดุงครรภ์</p> <p>1.1 มีการแต่งตั้งผู้บริหารเป็นผู้ทรงคุณวุฒิในคณะกรรมการประจำคณะ</p> <p>1.2 มีการติดตามกระบวนการบริหารจัดการคณะในทุกพันธกิจ</p> <p>1.3 ร่วมประเมินคุณภาพการจัดการศึกษา ก่อนเสนอข้อมูลต่อสภาการพยาบาลตามวงรอบทุกปีการศึกษา ก่อนเปิดปีการศึกษาถัดไปไม่น้อยกว่า 6 เดือน</p> <p>2. คณะเสนอรายงานการประเมินตนเองเพื่อการรับรองสถาบันการศึกษา วิชาการพยาบาลและการผดุงครรภ์ สำหรับสถาบันที่เปิดดำเนินการรับนักศึกษาพยาบาล ปีที่ 3 และได้รับการตรวจเยี่ยมจากคณะกรรมการสภาการพยาบาลเมื่อวันที่ 23 - 24 กุมภาพันธ์ 2565 ผลการพิจารณาสภาการพยาบาลให้การรับรอง คณะพยาบาลศาสตร์ มหาวิทยาลัยราชภัฏกำแพงเพชร (ปีที่ 3 ของการเปิดดำเนินการในหลักสูตรพยาบาลศาสตรบัณฑิตเป็นเวลา 1 ปีการศึกษา (ปีการศึกษา 2565) เมื่อวันที่ 18 เมษายน 2565 และให้รับนักศึกษาปีการศึกษา 2565 ได้ตามแผน</p> <p>3. ในปีการศึกษา 2564 ตัวชี้วัดการประกันคุณภาพหลักสูตรปีที่ 2 ใน มคอ.2 จำนวน 11 ตัวชี้วัด คณะพยาบาลศาสตร์ดำเนินการได้ครบถ้วน ร้อยละ 100</p>	<p>Nu5.2-7-1 คำสั่งแต่งตั้งคณะกรรมการประจำคณะพยาบาลศาสตร์</p> <p>Nu5.2-7-2 หนังสือนำเสนอรายงานการประเมินตนเองต่อสถาบันการศึกษาพี่เลี้ยง</p> <p>Nu5.2-7-3 รายงานการประเมินตนเองเพื่อการรับรองสถาบันการศึกษาวิชาการพยาบาลและการผดุงครรภ์ สำหรับสถาบันที่เปิดดำเนินการรับนักศึกษาพยาบาล ปีที่ 3</p> <p>Nu5.2-7-4 หนังสือแจ้งผลการพิจารณาการตรวจเยี่ยมจากสภาการพยาบาล</p>

การประเมินตนเองปีนี้				
เป้าหมาย	ผลดำเนินงาน	คะแนนการประเมินตนเอง	บรรลุเป้าหมาย(✓,✗)	เป้าหมายปีถัดไป
6 ข้อ	7 ข้อ	5 คะแนน	✓	7 ข้อ
ผลการประเมินของคณะกรรมการปีนี้				
เป้าหมาย	ผลดำเนินงาน	คะแนนการประเมินจากกรรมการ	บรรลุเป้าหมาย(✓,✗)	
หมายเหตุ / ข้อเสนอแนะ : -				
ผู้กำกับดูแลตัวบ่งชี้ :		ผู้จัดเก็บรวบรวมข้อมูล / รายงานผลการดำเนินงาน:		
อาจารย์สมิตรา กันทาหงษ์		นางสาวอรนุช สินธุสุวรรณ		
โทรศัพท์ : 062-9629245		โทรศัพท์ : 090-4151230		
E-mail : samithra_k@kpru.ac.th		E-mail : Orranuch_s@kpru.ac.th		

องค์ประกอบที่ 5 การบริหารจัดการ
 ตัวบ่งชี้ที่ 5.3 ระบบกำกับการณ์ประกันคุณภาพหลักสูตร
 ชนิดของตัวบ่งชี้ กระบวนการ
 เกณฑ์การประเมิน

คะแนน 1	คะแนน 2	คะแนน 3	คะแนน 4	คะแนน 5
มีการดำเนินการ 1 ข้อ	มีการดำเนินการ 2 ข้อ	มีการดำเนินการ 3-4 ข้อ	มีการดำเนินการ 5 ข้อ	มีการดำเนินการ 6 ข้อ

ผลการประเมินตนเอง

มี	ข้อ	เกณฑ์มาตรฐาน	ผลดำเนินงาน	หลักฐาน
<input checked="" type="checkbox"/>	1	มีระบบและกลไกในการกำกับการณ์การประกันคุณภาพหลักสูตรให้เป็นไปตามองค์ประกอบการประกันคุณภาพหลักสูตร	1. คณะพยาบาลศาสตร์มีระบบและกลไกในการกำกับการณ์การประกันคุณภาพหลักสูตรให้เป็นไปตามองค์ประกอบการประกันคุณภาพหลักสูตรโดยใช้เกณฑ์ 8 มาตรฐาน ของสภาการพยาบาล และ หมวด 7 ของการประกันคุณภาพหลักสูตรในมคอ.2 ควบคุมกำกับระบบและกลไกการประกันคุณภาพการศึกษาภายในของมหาวิทยาลัย	Nu 5.3.1-1 องค์ประกอบของเกณฑ์มาตรฐานของสภาการพยาบาลเพื่อการรับรองสถาบันการศึกษาวิชาการพยาบาลและการผดุงครรภ์ ปีที่ 2 ถึง 4 Nu 5.3.1-2 เล่มรายงานการประเมินการตรวจเยี่ยมจากสภาการพยาบาล
<input checked="" type="checkbox"/>	2	มีคณะกรรมการกำกับติดตามการดำเนินงานให้เป็นไปตามระบบที่กำหนดในข้อ 1 และ รายงานผลการติดตามให้กรรมการประจำคณะเพื่อพิจารณาทุกภาคการศึกษา	1. คณะพยาบาลศาสตร์ มีคำสั่งแต่งตั้งคณะกรรมการการประกันคุณภาพการศึกษาระดับคณะ ดังนี้ 1.1 คณะกรรมการการประกันคุณภาพการศึกษา ซึ่งประกอบด้วยบุคคลภายนอก ผู้มีส่วนได้ส่วนเสีย 1.2 คณะกรรมการดำเนินงานการประกันคุณภาพการศึกษา คณะพยาบาลศาสตร์ 1.3 คณะกรรมการการประกันคุณภาพการศึกษาภายใน (ระดับคณะ) ปีการศึกษา 2564 2. คณะกรรมการการประกันคุณภาพการศึกษากำหนดนโยบายและแนวทางการดำเนินการเพื่อให้เกิดกระบวนการ การประกันคุณภาพการศึกษาที่มีคุณภาพอย่างต่อเนื่อง	Nu.5.3.2-1 ตามคำสั่งคณะพยาบาลศาสตร์ ที่ 029/2564 สั่ง ณ วันที่ 13 กรกฎาคม พ.ศ. 2564 Nu.5.3.2-2 คำสั่งคณะพยาบาลศาสตร์ที่ 030/2564 สั่ง ณ วันที่ 13 กรกฎาคม พ.ศ. 2564 Nu.5.3-2-3 คำสั่งคณะพยาบาลศาสตร์ที่ 00035/2565 สั่ง ณ วันที่ 18 กรกฎาคม พ.ศ. 2565
<input checked="" type="checkbox"/>	3	มีการจัดสรรทรัพยากรเพื่อสนับสนุนการดำเนินงานของหลักสูตร	1. คณะพยาบาลศาสตร์ มีโครงการเพื่อสนับสนุนการดำเนินงานของหลักสูตรให้เกิดผลตามองค์ประกอบการประกันคุณภาพ	Nu.5.3-3-1 งบประมาณรายจ่ายปีการศึกษา 2564-2565

มี	ข้อ	เกณฑ์มาตรฐาน	ผลดำเนินงาน	หลักฐาน
		ให้เกิดผลตาม องค์ประกอบ ประกันคุณภาพ หลักสูตร	หลักสูตร ในปีการศึกษา 2564 ไว้ในแผน ปฏิบัติการประจำปี งบประมาณ 2564 และ 2565 2. คณะมีการสำรวจความต้องการความ จำเป็นของทรัพยากรในการจัดการศึกษา อย่างสม่ำเสมอและสนับสนุนทั้งการจัดการ เรียนการสอนทั้งภายในและภายนอก แสวงหาครุภัณฑ์ การศึกษาที่ทันสมัย เพียงพอ รวมทั้งบริหารจัดการด้านการดูแล ให้ทรัพยากรการศึกษาพร้อมใช้ตลอดเวลา 3. คณะมีบุคลากรที่มีศักยภาพเพื่อสนับสนุน การดำเนินงานของหลักสูตรที่ครบถ้วน และ เหมาะสม เพื่อให้เกิดผลตามองค์ประกอบ ประกันคุณภาพหลักสูตร	
☑	4	มีการประเมินคุณภาพ หลักสูตรตาม กำหนดเวลาทุก หลักสูตร และรายงาน ผลการประเมินให้ กรรมการประจำคณะ เพื่อพิจารณา	คณะมีการกำหนดการประเมินคุณภาพ หลักสูตรและการรับรองสถาบันไว้ในแผน ปฏิบัติการประจำปี เสนอต่อคณะกรรมการ ประจำคณะพิจารณาและดำเนินการตามแผน ดังนี้ 1. ระดับหลักสูตร 1.1 คณะพยาบาลศาสตร์ มีหลักสูตรพยาบาล ศาสตร์ (หลักสูตรใหม่ พ.ศ. 2563) ได้รับความ เห็นชอบจากสภาการพยาบาล เมื่อ 16 ธันวาคม 2562 และรับรองหลักสูตรจาก กระทรวงศึกษาธิการอุดมศึกษา วิทยาศาสตร์ วิจัยและนวัตกรรม เมื่อ 29 มกราคม 2563 1.2 หลังสิ้นปีการศึกษา คณะกรรมการบริหาร หลักสูตรร่วมจัดทำรายงานผลการดำเนินงาน ประจำปีการศึกษา (มคอ.7) และนำเสนอต่อ คณะกรรมการประจำคณะ 1.3 มีการประเมินคุณภาพหลักสูตรตาม กำหนด เวลา 2. ระดับสาขาวิชาชีพ 2.1 ปีการศึกษา 2562 สภาการพยาบาล ตรวจเยี่ยมคณะพยาบาลศาสตร์เมื่อวันที่ 1 ตุลาคม 2562 เพื่อการเปิดดำเนินการปี การศึกษา 2563 2.2 ระหว่างดำเนินการปี 2563 ได้มีการ ตรวจเยี่ยมเมื่อ วันที่ 8 กุมภาพันธ์ 2564 ผล	Nu.5.3.4-1 หลักสูตรพยาบาล ศาสตร์ (หลักสูตรใหม่ พ.ศ. 2563) Nu.5.3.4-2 รายงานผล พิจารณาการขอรับรอง สถาบันการศึกษาวิชาการ พยาบาลและการผดุงครรภ์ ปี 2562 Nu.5.3.4-3 รายงานผล พิจารณาการขอรับรอง

มี	ข้อ	เกณฑ์มาตรฐาน	ผลดำเนินงาน	หลักฐาน
			<p>การประเมินตามเกณฑ์สภาการพยาบาลทั้ง 8 มาตรฐานและตัวชี้วัดหลักสูตร ผ่านในระดับดีมาก</p> <p>2.3 ในปีการศึกษา 2564 คณะได้รับการตรวจเยี่ยมเมื่อ วันที่ 23 - 24 กุมภาพันธ์ 2565 ผลการประเมินตามเกณฑ์สภาการพยาบาลทั้ง 8 มาตรฐานและตัวชี้วัดหลักสูตร ผ่านในระดับดีมาก</p>	<p>สถาบันการศึกษาวิชาการพยาบาลและการผดุงครรภ์ ปี 2563</p> <p>Nu.5.3.4-4 รายงานผลพิจารณาการขอรับรองสถาบันการศึกษาวิชาการพยาบาลและการผดุงครรภ์ ปี 2564</p>
☑	5	นำผลการประเมินและข้อเสนอแนะจากกรรมการประจำคณะมาปรับปรุงหลักสูตรให้มีคุณภาพดีขึ้นอย่างต่อเนื่อง	<p>1. ในปีการศึกษา 2564 ได้รับข้อเสนอแนะจากคณะกรรมการสภาการพยาบาล ให้บุคลากรวิชาชีพแพทย์ร่วมจัดการเรียนการสอนรายวิชาในหลักสูตรโดยมีอาจารย์พยาบาลมีส่วนร่วมในการจัดการเรียนการสอนและการประเมินผล กรรมการประจำคณะมีมติให้จัดทำประเมินผลรายบุคคลทุกรายวิชา เพื่อให้เกิดคุณภาพการจัดการศึกษาเพิ่มขึ้น</p> <p>2. คณะพยาบาลศาสตร์ นำข้อเสนอแนะจากกรรมการสภาการพยาบาลมาออกแบบการจัดการเรียนการสอนในหลักสูตรปีการศึกษา 2564 เพื่อให้มีคุณภาพดีขึ้นอย่างต่อเนื่อง</p> <p>3. คณะกรรมการบริหารหลักสูตรรวบรวมข้อมูลสำรวจและจัดซื้อตำราหนังสือ และวารสารทางการแพทย์ ที่ทันสมัยทั้งภาษาไทยและภาษาอังกฤษ เสนอคณะกรรมการประจำคณะเพื่อพิจารณาอนุมัติการจัดซื้อให้เพียงพออย่างต่อเนื่อง</p>	<p>Nu.5.3.5-1 รายงานผลพิจารณาการขอรับรองสถาบันการศึกษาวิชาการพยาบาลและการผดุงครรภ์ ปี 2562</p> <p>Nu.5.3.5-2 รายงานผลพิจารณาการขอรับรองสถาบันการศึกษาวิชาการพยาบาลและการผดุงครรภ์ ปี 2563</p>
☑	6	มีผลการประเมินคุณภาพทุกหลักสูตรผ่านองค์ประกอบที่ 1 การกำกับมาตรฐาน	<p>1. คณะพยาบาลมี 1 หลักสูตรและมีการกำกับมาตรฐานการบริหารหลักสูตรตามเกณฑ์มาตรฐานคุณวุฒิการศึกษาแห่งชาติ อุดมศึกษาระดับปริญญาตรี สาขาพยาบาลศาสตร์</p> <p>2. มีคณะพยาบาลศาสตร์ มหาวิทยาลัยเชียงใหม่ กำกับติดตามทุกภาคการศึกษาอย่างเป็นทางการ</p> <p>3. ผู้แทนฯได้รับการแต่งตั้งเป็นผู้ทรงคุณวุฒิในสภาวิชาการมหาวิทยาลัยราชภัฏ กำแพงเพชร และเป็นผู้ทรงคุณวุฒิใน</p>	<p>Nu.5.3.6-1 หนังสือแต่งตั้งผู้แทนคณะพยาบาลศาสตร์ มหาวิทยาลัยเชียงใหม่</p> <p>Nu.5.3.6-2 คำสั่งสภา มหาวิทยาลัย เรื่องแต่งตั้งคณะกรรมการสภาวิชาการ มหาวิทยาลัยราชภัฏ กำแพงเพชร</p>

มี	ข้อ	เกณฑ์มาตรฐาน	ผลดำเนินงาน	หลักฐาน
			<p>คณะกรรมการประจำคณะของคณะพยาบาลศาสตร์ มีส่วนร่วมในคณะกรรมการประจำคณะพยาบาลศาสตร์</p> <p>4. ผลการประเมินคุณภาพเป็นไปตามเกณฑ์มาตรฐานหลักสูตร พ.ศ. 2558 และ กรอบมาตรฐานคุณวุฒิระดับอุดมศึกษาแห่งชาติ พ.ศ. 2552 ระดับปริญญาตรีสาขาพยาบาลศาสตร์ พ.ศ. 2560</p> <p>5. การประกันคุณภาพหลักสูตร ปีการศึกษา 2564 เป็นปีที่ 2 ของการดำเนินการหลักสูตร มีตัวชี้วัด 11 ตัว ดำเนินการครบถ้วน</p>	

การประเมินตนเองปีนี้				
เป้าหมาย	ผลดำเนินงาน	คะแนนการประเมินตนเอง	บรรลุเป้าหมาย (✓, ✗)	เป้าหมายปีถัดไป
6 ข้อ	6 ข้อ	5 คะแนน	✓	6 ข้อ
ผลการประเมินของคณะกรรมการปีนี้				
เป้าหมาย	ผลดำเนินงาน	คะแนนการประเมินจากกรรมการ	บรรลุเป้าหมาย(✓, ✗)	
หมายเหตุ / ข้อเสนอแนะ : -				
ผู้กำกับดูแลตัว บ่งชี้ : อาจารย์สมิตรา กันทาหงษ์		ผู้จัดเก็บรวบรวมข้อมูล / รายงานผลการดำเนินงาน : นายวันธนะพล หมั่นหา		
โทรศัพท์ : 086-9852198		โทรศัพท์ : 092-9205956		
E-mail: smithtra_k@kpru.ac.th		E-mail : wantanaphon_m@kpru.ac.th		

ส่วนที่ 3

สรุปผลการดำเนินงานของคณะพยาบาลศาสตร์ ปีการศึกษา 2564

หน่วยงาน	ผลการประเมินตนเอง 2561			หมายเหตุ
	เป้าหมาย	ผลการดำเนินงาน	คะแนน	
องค์ประกอบคุณภาพ				
องค์ประกอบที่ 1 การผลิตบัณฑิต				
ตัวบ่งชี้ที่ 1.1 ผลการบริหารจัดการหลักสูตรโดยรวม	-	-	-	
ตัวบ่งชี้ที่ 1.2 อาจารย์ประจำที่มีคุณวุฒิปริญญาเอก	ร้อยละ 10	ร้อยละ 22.22	2.78	
ตัวบ่งชี้ที่ 1.3 อาจารย์ประจำคณะที่ดำรงตำแหน่งทางวิชาการ	ร้อยละ 12	ร้อยละ 7.41	0.62	
ตัวบ่งชี้ที่ 1.4 การบริการนักศึกษาระดับปริญญาตรี	4 ข้อ	5 ข้อ	4	
ตัวบ่งชี้ที่ 1.5 กิจกรรมนักศึกษาระดับปริญญาตรี	4 ข้อ	6 ข้อ	5	
ตัวบ่งชี้ที่ 1.6 การส่งเสริมสมรรถนะและทักษะการใช้ภาษาอังกฤษ	4 ข้อ	4 ข้อ	4	
ตัวบ่งชี้ที่ 1.7 การส่งเสริมสมรรถนะและทักษะด้านดิจิทัล	4 ข้อ	4 ข้อ	4	
ตัวบ่งชี้ที่ 1.8 ร้อยละของหลักสูตรที่นักศึกษามีส่วนร่วมในการสร้างนวัตกรรม	ร้อยละ 80	ร้อยละ 100	5	
ตัวบ่งชี้ที่ 1.9 คุณภาพนักศึกษาตามกรอบ KPRUQF	-	-	-	
เฉลี่ยคะแนนองค์ประกอบที่ 1	ดี		3.63	
องค์ประกอบที่ 2 การวิจัย				
ตัวบ่งชี้ที่ 2.1 ระบบและกลไกงานวิจัย งานสร้างสรรค์ และนวัตกรรม	4 ข้อ	5 ข้อ	4	
ตัวบ่งชี้ที่ 2.2 เงินสนับสนุนงานวิจัยและงานสร้างสรรค์	25,000 บาท/คน	3,651.25 บาท/คน	0.37	
ตัวบ่งชี้ที่ 2.3 ผลงานวิชาการของอาจารย์ประจำและนักวิจัย	ร้อยละ 6	ร้อยละ 4.44	0.74	
ตัวบ่งชี้ที่ 2.4 งานวิจัย งานสร้างสรรค์ หรือนวัตกรรมที่นำไปใช้ประโยชน์ต่อชุมชน	ร้อยละ 20	ร้อยละ 21.43	3.57	
เฉลี่ยคะแนน องค์ประกอบที่ 2	ปรับปรุง		2.17	

องค์ประกอบที่ 3 การบริการวิชาการ				
ตัวบ่งชี้ 3.1 ระบบและกลไกการบริการวิชาการ เพื่อการพัฒนาท้องถิ่น ชุมชน หรือสังคม	4 ข้อ	5 ข้อ	5	
ตัวบ่งชี้ 3.2 จำนวนชุมชนเป้าหมายที่ได้รับการพัฒนาอย่างต่อเนื่องตามแผนเสริมสร้างความสัมพันธ์กับชุมชน	ร้อยละ 80	ร้อยละ 100	5	
เฉลี่ยคะแนน องค์ประกอบที่ 3	ดีมาก		5	
องค์ประกอบที่ 4 การทำนุบำรุงศิลปะและวัฒนธรรม				
ตัวบ่งชี้ที่ 4.1 ระบบและกลไกการทำนุบำรุง ศิลปะและวัฒนธรรม	3 ข้อ	5 ข้อ	5	
เฉลี่ยคะแนนองค์ประกอบที่ 4	ดีมาก		5	
องค์ประกอบที่ 5 การบริหารจัดการ				
ตัวบ่งชี้ที่ 5.1 การจัดการเรียนรู้แบบบูรณาการกับการทำงาน	3 ข้อ	4 ข้อ	4	
ตัวบ่งชี้ที่ 5.2 การบริหารของคณะเพื่อการกำกับ ติดตามผลลัพธ์ตามพันธกิจ กลุ่มสถาบันและ เอกลักษณ์ของคณะ	6 ข้อ	7 ข้อ	5	
ตัวบ่งชี้ที่ 5.3 ระบบกำกับประกันคุณภาพ หลักสูตร	6 ข้อ	6 ข้อ	5	
เฉลี่ยคะแนนองค์ประกอบที่ 5	ดีมาก		4.67	

เฉลี่ยคะแนนรวมทุกตัวบ่งชี้ของทุกองค์ประกอบ	63.08	ดี
คิดเป็นคะแนนผลการประเมินตนเอง	3.71	

ค่าระดับคะแนน	ผลการประเมิน
0.00-1.50	การดำเนินงานต้องปรับปรุงเร่งด่วน
1.51-2.50	การดำเนินงานต้องปรับปรุง
2.51-3.50	การดำเนินงานระดับพอใช้
3.51-4.50	การดำเนินงานระดับดี
4.51-5.00	การดำเนินงานระดับดีมาก

ตารางวิเคราะห์ผลการประเมินระดับคณะ ปีการศึกษา 2563

องค์ประกอบ	ผลการประเมินเฉลี่ย					ผลการประเมิน
	จำนวน ตัวบ่งชี้	I	P	O	คะแนน เฉลี่ย	
						0.00 -1.50 การดำเนินงานต้องปรับปรุงเร่งด่วน 1.51-2.50 การดำเนินงานต้องปรับปรุง 2.51-3.50 การดำเนินงานระดับพอใช้ 3.51-4.50 การดำเนินงานระดับดี 4.51-5.00 การดำเนินงานระดับดีมาก
1	7	1.7	4.25	5	3.65	ระดับดี
2	4	0.37	4	2.16	2.18	ระดับปรับปรุง
3	2	-	5	5	5	ระดับดีมาก
4	1	-	5	-	5	ระดับดีมาก
5	3	-	4.67	-	4.67	ระดับดี
รวม	17	2.07	22.92	12.16	20.50	
ผลการ ประเมิน		1.04	4.58	4.05	3.22	ระดับพอใช้
		ปรับปรุง เร่งด่วน	ดีมาก	ดี	พอใช้	

