



# แผนกลยุทธ์

**คณะพยาบาลศาสตร์  
มหาวิทยาลัยราชภัฏกำแพงเพชร**

**ประจำปี 2566 - 2570  
(ฉบับปรับปรุง พ.ศ. 2567)**



## สารบัญ

	หน้า
สารบัญ	ก
<b>ส่วนที่ 1: บทนำ</b>	1
ประวัติความเป็นมาของคณะพยาบาลศาสตร์	1
สถานที่ตั้ง	1
ปรัชญา	1
วิสัยทัศน์	1
พันธกิจ	1
วัตถุประสงค์	2
อัตลักษณ์	2
เอกลักษณ์	2
ค่านิยม	2
นโยบายการบริหาร	2
<b>ส่วนที่ 2: โครงสร้างองค์กร สภาพการณ์ปัจจุบันและความท้าทาย</b>	4
โครงสร้างองค์กร	4
โครงสร้างการบริหารคณะพยาบาลศาสตร์	5
สถานภาพด้านบุคลากรและนักศึกษา	6
การวิเคราะห์สถานการณ์คณะพยาบาลศาสตร์	7
<b>ส่วนที่ 3: แผนกลยุทธ์ประจำปีงบประมาณ 2566-2570 คณะพยาบาลศาสตร์</b>	8
วัตถุประสงค์ของการจัดทำแผนกลยุทธ์	8
ประเด็นยุทธศาสตร์	8
เป้าประสงค์	8
ความเชื่อมโยงของวิสัยทัศน์ พันธกิจ ประเด็นยุทธศาสตร์ เป้าประสงค์ กลยุทธ์ และตัวชี้วัด	8
ความเชื่อมโยงของมาตรการ ตัวชี้วัด วิสัยทัศน์ กลยุทธ์ เป้าประสงค์ ประเด็น ยุทธศาสตร์ พันธกิจสู่วิสัยทัศน์ของคณะพยาบาลศาสตร์	13
ตัวชี้วัดและค่าเป้าหมายระยะ 5 ปี (ปีงบประมาณ 2566-2570)	14
รายละเอียดของประเด็นยุทธศาสตร์ เป้าประสงค์ กลยุทธ์ ตัวชี้วัด มาตรการ และโครงการ	17
สรุปผลการทบทวนและปรับปรุงแผนกลยุทธ์ปีงบประมาณ พ.ศ.2566-2570 ประจำปี งบประมาณ พ.ศ. 2567	27

# ส่วนที่ 1

## บทนำ

### ประวัติความเป็นมาของคณะพยาบาลศาสตร์

คณะพยาบาลศาสตร์ มหาวิทยาลัยราชภัฏกำแพงเพชร จัดตั้งขึ้นโดยความเห็นชอบของสภามหาวิทยาลัยในคราวประชุมครั้งที่ 1 /2562 วันที่ 16 มกราคม 2562 ให้เป็นหน่วยงานในกำกับของมหาวิทยาลัยราชภัฏกำแพงเพชร โดยมีคณะพยาบาลศาสตร์ มหาวิทยาลัยเชียงใหม่เป็นสถาบันการศึกษาพี่เลี้ยง ทำความตกลงความร่วมมือกับโรงพยาบาลกำแพงเพชร สำนักงานสาธารณสุขจังหวัดกำแพงเพชร และสำนักงานสาธารณสุขจังหวัดตาก โรงพยาบาลจิตเวชราชนครินทร์ นครสวรรค์ เป็นแหล่งฝึกภาคปฏิบัติของนักศึกษาพยาบาล

หลักสูตรพยาบาลศาสตรบัณฑิต (หลักสูตรใหม่ .ศ. 2563) ผ่านความเห็นชอบจากคณะกรรมการสภาวิชาการ มหาวิทยาลัยราชภัฏกำแพงเพชร เมื่อวันที่ 14 มิถุนายน 2562 สภากาพยาบาลให้ความเห็นชอบหลักสูตร และให้การรับรองการเป็นสถาบันการศึกษาพยาบาลใหม่ ของคณะพยาบาลศาสตร์ มหาวิทยาลัยราชภัฏกำแพงเพชร ในการประชุม ครั้งที่ 12/2562 วันที่ 16 ธันวาคม 2562

### สถานที่ตั้ง

คณะพยาบาลศาสตร์ มหาวิทยาลัยราชภัฏกำแพงเพชร

อาคาร 4 เลขที่ 69 หมู่ที่ 1 ตำบลนครชุม อำเภอเมือง จังหวัดกำแพงเพชร 62000

หมายเลขโทรศัพท์ 055-706-555 ต่อ 1811

E-mail: nurse@kpru.ac.th

Facebook: <https://www.facebook.com/Nurse.KPRU>

### ปรัชญา

คณะพยาบาลศาสตร์ มหาวิทยาลัยราชภัฏกำแพงเพชรเชื่อว่า การศึกษาคือเครื่องมือการพัฒนาสังคม ผ่านการพัฒนาคน การพัฒนาคนในท้องถิ่นให้มีศักยภาพในการดูแลสุขภาพและให้บริการพยาบาลจึงเป็นการพัฒนาท้องถิ่นให้มีสุขภาวะอย่างยั่งยืน

### วิสัยทัศน์

คณะพยาบาลศาสตร์ มหาวิทยาลัยราชภัฏกำแพงเพชร เป็นสถาบันการศึกษาวิชาชีพพยาบาลที่มุ่งสร้างสุขภาวะครอบครัวและชุมชนท้องถิ่นภายใต้การ “ร่วมคิด ร่วมทำ ร่วมรับผิดชอบ” ของบุคลากรสถาบันและองค์กรท้องถิ่น

### พันธกิจ

พันธกิจคณะพยาบาลศาสตร์ มหาวิทยาลัยราชภัฏกำแพงเพชร สอดคล้องกับพันธกิจหลักของสถาบันอุดมศึกษา ประกอบด้วย

1. ผลิตบัณฑิตสาขาพยาบาลศาสตร์ ที่เน้นการปฏิบัติการพยาบาลบุคคล ครอบครัวและชุมชน เพื่อช่วยแก้ไขปัญหาการขาดแคลนบุคลากรด้านวิชาชีพการพยาบาล ตอบสนองความต้องการของชุมชนท้องถิ่นและสังคม เป็นการแบ่งเบาภารกิจของประเทศชาติ
2. บริการวิชาการแก่สังคมเพื่อยกระดับคุณภาพชีวิต และเพิ่มรายได้ครัวเรือนของประชาชนในชุมชนท้องถิ่น เป็นแหล่งเรียนรู้ด้านการพยาบาลในระดับภูมิภาค ระดับชาติ และนานาชาติ
3. ศึกษาวิจัยด้านการพยาบาลและระบบสุขภาพ เพื่อการแก้ปัญหาภาวะสุขภาพและการพัฒนาคุณภาพงานบริการสุขภาพ ครอบคลุมมิติการสร้างเสริมสุขภาพ การป้องกันโรค การรักษาพยาบาล และการฟื้นฟูสมรรถนะของผู้รับบริการระดับบุคคล ครอบครัวและชุมชน
4. ทำนุบำรุงศิลปวัฒนธรรม ภูมิปัญญาของท้องถิ่น บูรณาการกับองค์ความรู้ในหลักวิชาการเพื่อการดูแลสุขภาพ สนับสนุนการอนุรักษ์วิถีชีวิตความเป็นไทย และการอยู่ร่วมกันของบุคคล ครอบครัว ชุมชนต่างวัฒนธรรม
5. บริหารจัดการคณะพยาบาลศาสตร์ตามหลักธรรมาภิบาล

### วัตถุประสงค์

1. ผลิตบัณฑิตพยาบาลให้มีคุณภาพตามมาตรฐานวิชาชีพ
2. ให้บริการวิชาการแก่สังคมเพื่อให้ประชาชนมีคุณภาพชีวิตที่ดี
3. ผลิตและเผยแพร่ผลงานวิจัยและผลงานวิชาการ
4. ทำนุบำรุงศิลปวัฒนธรรมและภูมิปัญญาท้องถิ่น
5. บริหารจัดการด้วยหลักธรรมาภิบาล

### อัตลักษณ์

มุ่งเน้นผลิตบัณฑิตพยาบาลให้ “มีใจรักบริการในชุมชนท้องถิ่น”

### เอกลักษณ์

“ชื่อสัตย์ มีวินัย ใฝ่พัฒนาตน” เพื่อให้บริการด้วยจรรยาบรรณวิชาชีพ โดยเคารพศักดิ์ศรีความเป็นมนุษย์และความต่างทางวัฒนธรรมของบุคคล ครอบครัวและชุมชน

### ค่านิยมหลัก (Core Value)

คณะพยาบาลศาสตร์ นำค่านิยมหลักของมหาวิทยาลัยราชภัฏกำแพงเพชร “KPRU” มาเป็นแนวทางในการดำเนินงานดังนี้

- K: Knowledge (รู้ในศาสตร์สาขาพยาบาล สาขาที่เกี่ยวข้อง และสร้างความรู้ใหม่)
- P: Public service & Productivity (บริการบุคคล ครอบครัว ชุมชนด้วยจิตบริการ และมีความเป็นวิชาชีพ)
- R: Responsibility (ยึดถือความรับผิดชอบต่อหน้าที่)
- U: Unity (มีความรัก สามัคคี ยึดมั่น ผูกพันในองค์กร)

## นโยบายการบริหาร

1. ปรับปรุงโครงสร้างพื้นฐาน และระบบสารสนเทศของคณะพยาบาลศาสตร์ให้ได้มาตรฐานเพื่อให้บุคลากรสามารถปฏิบัติงานได้อย่างมีประสิทธิภาพ
2. ปรับปรุงหลักสูตรให้เป็นไปตามเกณฑ์มาตรฐานของ AUN-QA มุ่งเน้นผลสัมฤทธิ์การเรียนรู้ของนักศึกษาให้มีคุณลักษณะตามกรอบมาตรฐานคุณวุฒิระดับอุดมศึกษา สาขาพยาบาลศาสตร์ มีทักษะการเรียนรู้ในศตวรรษที่ 21 มีการเรียนรู้อย่างยั่งยืน และมีอัตลักษณ์ “เข้าใจภาวะสุขภาพของประชาชนในชุมชนท้องถิ่น”
3. จัดการเรียนการสอนแบบ Transformative Education เน้นบูรณาการกับการทำงานและพันธกิจอุดมศึกษา มีสมรรถนะสอดคล้องกับความต้องการของตลาดแรงงาน
4. พัฒนาระบบและกลไกการบริหารงานวิจัย/นวัตกรรมให้มีประสิทธิภาพ แสวงหาทุนสนับสนุนงานวิจัยทั้งจากภายในและภายนอกคณะ พัฒนางานวิจัยอย่างต่อเนื่อง และส่งเสริม สนับสนุนให้อาจารย์มีผลงานวิจัย/วิชาการ/นวัตกรรมตีพิมพ์เผยแพร่ในวารสารระดับชาติ/นานาชาติอย่างต่อเนื่อง และนำผลงานวิจัย/นวัตกรรม ไปใช้ประโยชน์ในชุมชน
5. ส่งเสริม สนับสนุนให้อาจารย์เข้าสู่ตำแหน่งทางวิชาการอย่างต่อเนื่อง
6. ส่งเสริม สนับสนุนการบริการวิชาการแก่สังคมเพื่อสร้างสุขภาวะ พัฒนาคุณภาพชีวิต และสร้างรายได้ครัวเรือนให้กับประชาชน ชุมชนท้องถิ่น โดยการมีส่วนร่วมของชุมชน ท้องถิ่น
7. ส่งเสริม/สนับสนุนให้อาจารย์ บุคลากรสายสนับสนุน และนักศึกษามีส่วนร่วมในการทำนุบำรุง ศิลปะวัฒนธรรมและภูมิปัญญาท้องถิ่น
8. พัฒนาบุคลากรทุกระดับและทุกตำแหน่งให้มีสมรรถนะเพื่อการทำงานแบบมืออาชีพ สามารถงานร่วมกับผู้อื่น และทำงานเพื่อมุ่งสู่ความสำเร็จตามเป้าหมายขององค์กรอย่างมีประสิทธิภาพและเกิดประสิทธิผล
9. สร้างบรรยากาศและสิ่งแวดล้อมให้บุคลากรทุกคนทำงานร่วมกันอย่างมีความสุข มีความก้าวหน้าตามสายงาน และยึดมั่นผูกพันในองค์กร
10. สร้างเครือข่ายความร่วมมือกับสถานบริการสุขภาพ สถาบันการศึกษาพยาบาลอื่นเพื่อการจัดการเรียนการสอน การวิจัย และการบริการวิชาการอย่างต่อเนื่อง
11. พัฒนาคุณภาพการดำเนินงานตามเกณฑ์การประกันคุณภาพการศึกษาเพื่อการดำเนินการที่เป็นเลิศ (EdPEX)
12. จัดหารายได้และบริหารจัดการทางการเงินอย่างมีประสิทธิภาพ รวมทั้งบริหารองค์กรด้วยหลักธรรมาภิบาล

## ส่วนที่ 2

### โครงสร้างองค์กร สภาพการณ์ปัจจุบัน และความท้าทาย

#### โครงสร้างองค์กร

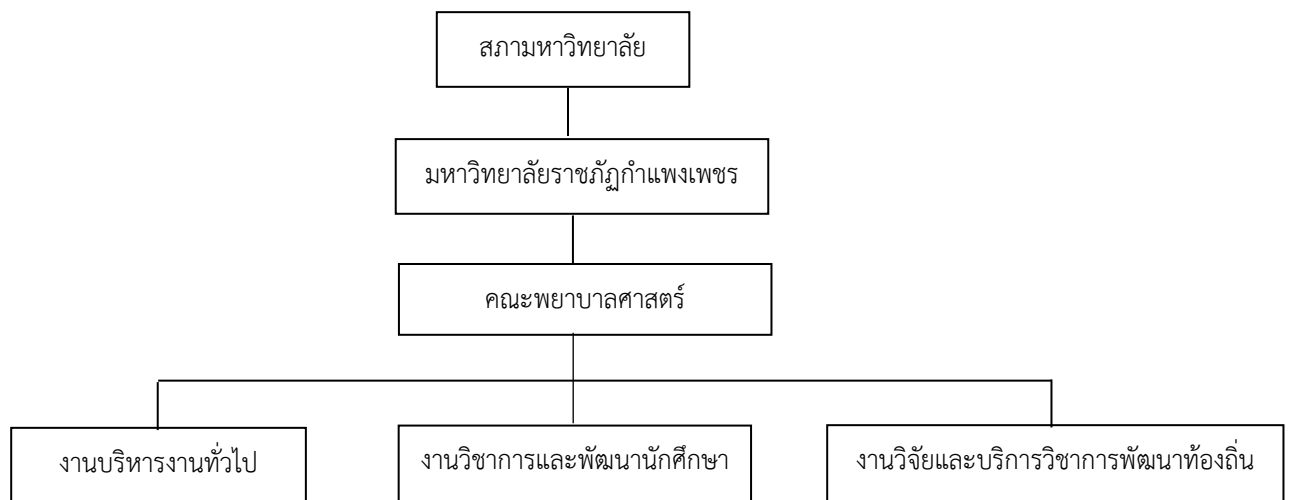
##### 1. ลักษณะองค์กร

คณะพยาบาลศาสตร์ มหาวิทยาลัยราชภัฏกำแพงเพชร มีฐานะเป็นหน่วยงานในกำกับของ มหาวิทยาลัยราชภัฏกำแพงเพชร มีภารกิจหลักคือ การผลิตบัณฑิตสาขาพยาบาลศาสตร์ การวิจัย การบริการ วิชาการ และการทำนุบำรุงศิลปวัฒนธรรม

##### 2. โครงสร้างองค์กรและการบริหาร

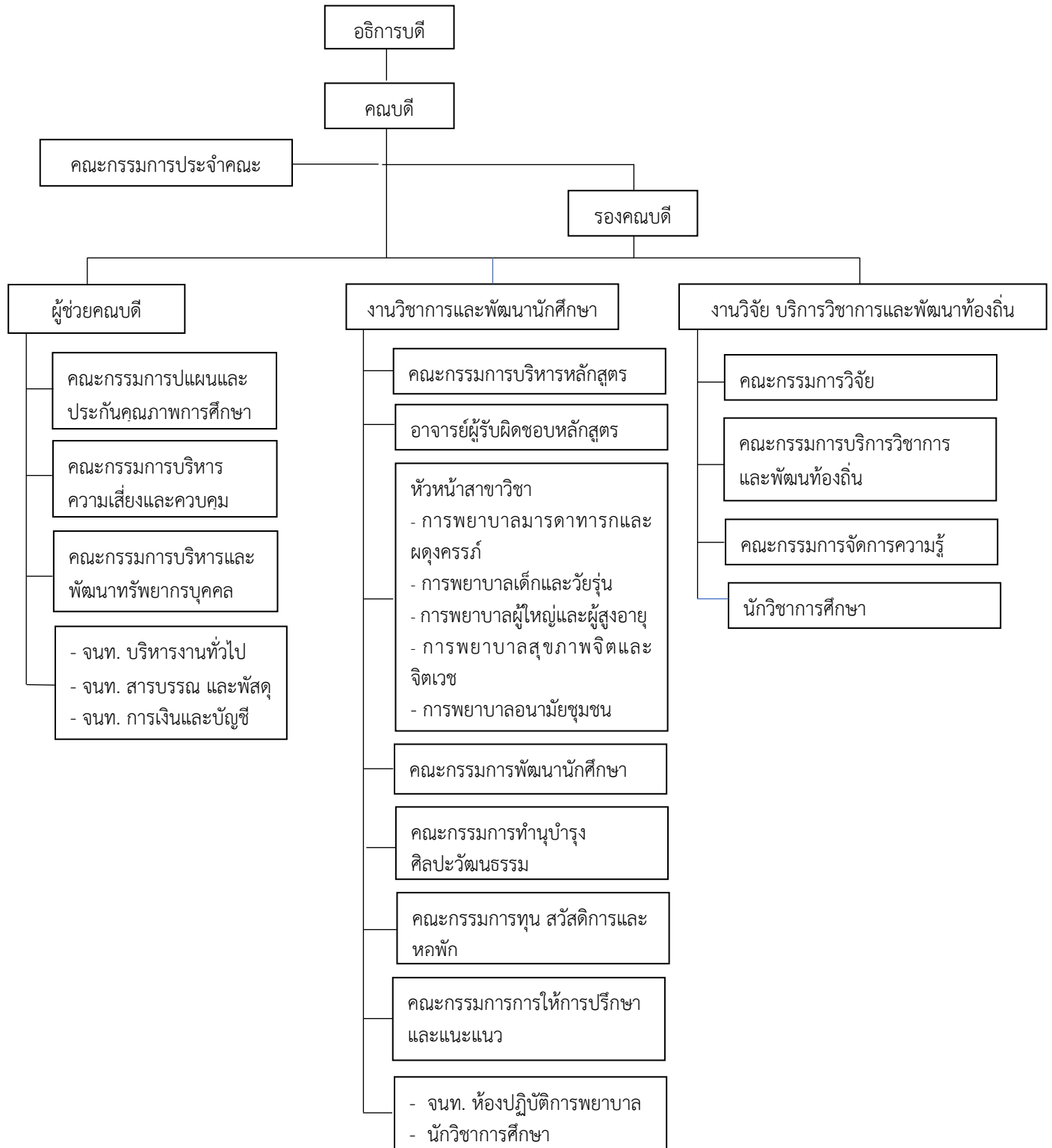
คณะพยาบาลศาสตร์ บริหารจัดการภายใต้ระเบียบ ข้อบังคับและประกาศของมหาวิทยาลัย ราชภัฏกำแพงเพชร มีคณบดีเป็นผู้บริหารสูงสุด มีรองคณบดีและผู้ช่วยคณบดี ช่วยในการบริหารงาน และมีคณะกรรมการประจำคณะพยาบาลศาสตร์ ประกอบด้วย คณบดีเป็นประธาน รองคณบดีเป็นรองประธาน หัวหน้าสาขาวิชาจำนวน 2 คน ผู้แทนคณาจารย์จำนวน 1 คน และผู้ทรงคุณวุฒิภายนอกจำนวน 2 คน และ หัวหน้างานสำนักงานคณบดีเป็นกรรมการเลขานุการ โดยมีหน้าที่วางนโยบายและกำหนดแนวทางการ ดำเนินงานของคณะให้สอดคล้องกับนโยบายของสภามหาวิทยาลัย

ด้านพันธกิจอุดมศึกษา บริหารจัดการในรูปแบบของคณะกรรมการ อยู่ภายใต้การกำกับ ดูแลของรองคณบดี แบ่งเป็น 2 งานคือ 1) งานวิชาการและพัฒนานักศึกษา 2) งานวิจัยและบริการวิชาการ พัฒนาท้องถิ่น ในส่วนของการบริหารหลักสูตรและการจัดการเรียนการสอนมีคณะกรรมการบริหารหลักสูตร พยาบาลศาสตร์บัณฑิต ประกอบด้วย รองคณบดี ผู้รับผิดชอบหลักสูตรทุกคน และหัวหน้าวิชา โดยมีคณบดี เป็นที่ปรึกษา มีหน้าที่กำหนดระบบและกลไกการดำเนินการบริหารงานหลักสูตร และกำกับติดตามการจัดการ การศึกษาให้เป็นไปตามระบบที่กำหนดและข้อกำหนดของหลักสูตร มีหัวหน้าสาขาวิชาทำหน้าที่พัฒนาการ เรียนการสอน กำกับติดตามการจัดการเรียนการสอนให้เป็นไปตามแผนการจัดการศึกษาและข้อกำหนดของ หลักสูตร ส่วนงานบริหารงานทั่วไป อยู่ภายใต้การกำกับดูแลของผู้ช่วยคณบดี



แผนภาพที่ 1 โครงสร้างองค์กรคณะพยาบาลศาสตร์ มหาวิทยาลัยราชภัฏกำแพงเพชร

โครงสร้างการบริหารคณะพยาบาลศาสตร์ มหาวิทยาลัยราชภัฏกำแพงเพชร



แผนภาพที่ 2 โครงสร้างการบริหารคณะพยาบาลศาสตร์

### สถานภาพด้านบุคลากรและนักศึกษา

คณะพยาบาลศาสตร์ มหาวิทยาลัยราชภัฏกำแพงเพชร มีบุคลากรทั้งสิ้นจำนวน 26 คน ประกอบด้วย บุคลากรสายวิชาการจำนวน 17 คน เป็นพนักงานมหาวิทยาลัยจำนวน 6 คน อาจารย์ประจำสัญญาจ้างจำนวน 11 คน ดำรงตำแหน่งอาจารย์ 5 คน ผู้ช่วยศาสตราจารย์ จำนวน 2 คน

บุคลากรสายสนับสนุน จำนวน 9 คน ประกอบด้วยสายสนับสนุนด้านวิชาการจำนวน 6 คน และ แม่บ้านจำนวน 3 คน รายละเอียดดังตารางที่ 1

ตารางที่ 1 จำนวนบุคลากรจำแนกตามประเภท คุณวุฒิ และตำแหน่งทางวิชาการ

ประเภท	จำนวน (คน)	คุณวุฒิ				ตำแหน่งวิชาการ
		ต่ำกว่า ป.ตรี	ปริญญา ตรี	ปริญญา โท	ปริญญา เอก	ผู้ช่วยศาสตราจารย์
<b>บุคลากรสายวิชาการ</b>						
- พนักงานมหาวิทยาลัย	6	-	-	4	2	-
- อาจารย์ประจำสัญญาจ้าง	11	-	-	10	1	2
<b>รวม</b>	<b>17</b>	<b>-</b>	<b>-</b>	<b>14</b>	<b>3</b>	<b>2</b>
<b>บุคลากรสายสนับสนุน</b>						
- สนับสนุนวิชาการ	6	-	6	-	-	--
- แม่บ้าน	3	3	3	-	-	-
<b>รวม</b>	<b>9</b>	<b>3</b>	<b>9</b>	<b>-</b>	<b>-</b>	<b>-</b>

คณะพยาบาลศาสตร์ มหาวิทยาลัยราชภัฏกำแพงเพชร กำหนดแผนการรับนักศึกษาในระยะ 5 ปีแรก ตั้งแต่ปีการศึกษา 2563-2567 และจำนวนนักศึกษาที่มีอยู่ ดังตารางที่ 2

ตารางที่ 2 แผนการรับนักศึกษา และจำนวนนักศึกษาที่มีอยู่จริง ปีการศึกษา 2563-2567

นักศึกษาชั้นปี	จำนวนนักศึกษาที่มีอยู่จริงในแต่ละปีการศึกษา				
	2563	2564	2565	2566	2567
ชั้นปีที่ 1 (จำนวนรับเข้า)	40	40	43	40	60
ชั้นปีที่ 2	-	39	36	43	39
ชั้นปีที่ 3	-	-	39	36	43
ชั้นปีที่ 4	-	-	-	39	36
<b>รวม</b>	<b>40</b>	<b>79</b>	<b>118</b>	<b>158</b>	<b>178</b>



## การวิเคราะห์สถานการณ์คณะพยาบาลศาสตร์ (SWOT Analysis)

### 1. ปัจจัยภายใน (จุดแข็ง: Strength /จุดอ่อน: Weakness)

ปัจจัยที่เอื้อประโยชน์
<b>1.1 จุดแข็ง: Strength</b> S1 คณะได้รับความนิยมในการเลือกเรียน มีผู้สมัครเรียนมากกว่าจำนวนการรับสมัคร S2 ผู้บริหาร คณาจารย์ และบุคลากรสายสนับสนุน มีความรับผิดชอบ เสียสละ และมุ่งมั่นตั้งใจในการทำงานเพื่อคุณภาพขององค์กร S3 เป็นองค์กรขนาดเล็ก ง่ายต่อการพัฒนา S4 ผู้บริหารมหาวิทยาลัยและหน่วยงานอื่นภายในมหาวิทยาลัยให้การสนับสนุนการดำเนินงานของคณะเป็นอย่างดี S5 มีแหล่งฝึกภาคปฏิบัติสำหรับนักศึกษาพยาบาลที่หลากหลายและได้มาตรฐาน
ปัจจัยที่ส่งผลกระทบ
<b>1.2 จุดอ่อน: Weakness</b> W1 อัตรากำลังอาจารย์ประจำหลักสูตรยังมีน้อย บางสาขาวิชามีน้อยมาก W2 ภาระงานของอาจารย์มีมาก ทำให้ไม่มีเวลาเพียงพอในการพัฒนางานวิจัย W3 อัตราการลาออกของอาจารย์สูงกว่าอัตราการคงอยู่ W4 อาจารย์ส่วนใหญ่ไม่มีตำแหน่งทางวิชาการ เนื่องจากเป็นผู้เกษียณอายุราชการ และเป็นอาจารย์ประจำสัญญาจ้าง W5 อาจารย์ประจำสัญญาบางส่วนมาจากหน่วยบริการสุขภาพไม่มีประสบการณ์ด้านการสอน W6 ความคล่องตัวและประสิทธิภาพในการบริหารจัดการ

### 2. ปัจจัยภายนอก (โอกาส: Opportunity)/ภาวะคุกคาม: Threat)

2.1 โอกาส: Opportunity
O1 สถานการณ์ระบาดของโรคโควิด-19 ทำให้การเรียนการสอนเป็นระบบออนไลน์ O2 กระทรวงอุดมศึกษาวิทยาศาสตร์ วิจัย และนวัตกรรมมีนโยบายให้ผลิตและพัฒนาบุคลากรวิชาชีพหรือสาขาจำเพาะที่ต้องเร่ง เพื่อให้มีความพร้อมสามารถ ประกอบอาชีพหรือได้รับการจ้างงาน O3 วิชาชีพการพยาบาลยังเป็นความต้องการของสังคมทั้งระดับชาติและนานาชาติ O4 มีหน่วยงานภายนอกทั้งภาครัฐและเอกชน สนับสนุนทุนการศึกษาแก่นักศึกษา O5 นโยบายของรัฐบาลยังสนับสนุนการผลิตบัณฑิตพยาบาล
2.2 ภาวะคุกคาม: Threat
T1 มีสถาบันการศึกษาพยาบาลเปิดใหม่หลายแห่งทำให้มีการแข่งขันด้านการจ้างอาจารย์ และการใช้แหล่งฝึกปฏิบัติวิชาชีพ T2 การสรรหาอาจารย์ใหม่ยากขึ้นเนื่องจากต้องมีผลสอบภาษาอังกฤษ

ส่วนที่ 3  
แผนกลยุทธ์ประจำปีงบประมาณ 2566-2570  
คณะพยาบาลศาสตร์ มหาวิทยาลัยราชภัฏกำแพงเพชร

**วัตถุประสงค์ของการจัดทำแผนกลยุทธ์**

1. เพื่อทบทวนแผนกลยุทธ์ของคณะพยาบาลศาสตร์ ประจำปีงบประมาณ 2566-2570 ตลอดจนผลการดำเนินงานตามแผนในปีงบประมาณที่ผ่านมา
2. เพื่อให้คณะพยาบาลศาสตร์ใช้เป็นแนวทางขับเคลื่อนการดำเนินงานตามพันธกิจด้านการเรียนการสอน การวิจัย การบริการวิชาการ การทำนุบำรุงศิลปวัฒนธรรม และการบริหารจัดการของคณะให้บรรลุตามวัตถุประสงค์และตัวชี้วัดได้อย่างมีประสิทธิภาพ
3. เพื่อให้คณาจารย์ บุคลากรสายสนับสนุนและนักศึกษาของคณะพยาบาลศาสตร์มีส่วนร่วมในการวางแผน ดำเนินการ ประเมินผลการดำเนินงาน และพัฒนาปรับปรุงงานของคณะอย่างเป็นระบบและต่อเนื่อง
4. เพื่อให้การดำเนินงานของคณะพยาบาลศาสตร์ เป็นไปตามหลักธรรมาภิบาล โปร่งใส ตรวจสอบได้

คณะพยาบาลศาสตร์ มหาวิทยาลัยราชภัฏกำแพงเพชร กำหนดประเด็นยุทธศาสตร์เพื่อมุ่งสู่วิสัยทัศน์  
ทั้งสิ้น 3 ประเด็นยุทธศาสตร์ 3 เป้าประสงค์ 14 กลยุทธ์ 29 ตัวชี้วัดดังนี้

**ประเด็นยุทธศาสตร์:**

- ยุทธศาสตร์ที่ 1 การพัฒนาท้องถิ่นด้วยการบูรณาการพันธกิจสัมพันธ์กับชุมชนท้องถิ่น
- ยุทธศาสตร์ที่ 2 การยกระดับคุณภาพและมาตรฐานการผลิตบัณฑิตให้มีคุณภาพสร้างสรรค์สังคม
- ยุทธศาสตร์ที่ 3 การพัฒนาคณะพยาบาลศาสตร์ให้ทันสมัยสมรรถนะสูงอย่างมีธรรมาภิบาล

**เป้าประสงค์**

1. เพิ่มขีดความสามารถสร้างความได้เปรียบเชิงแข่งขันแก่ชุมชนให้เข้มแข็งและพึ่งตนเองได้
2. บัณฑิตมีคุณภาพที่สร้างสรรค์สังคมอย่างยั่งยืน จากพัฒนาการจัดการศึกษาเพื่อสร้างทักษะทางสังคม และทักษะเชิงสมรรถนะ โดยใช้ชุมชนเป็นฐาน
3. ระบบบริหารจัดการคณะพยาบาลศาสตร์มีความทันสมัยได้มาตรฐานสมรรถนะสูงมีธรรมาภิบาล

**ความเชื่อมโยงของวิสัยทัศน์ พันธกิจ ประเด็นยุทธศาสตร์ เป้าประสงค์ กลยุทธ์ และตัวชี้วัด**

**วิสัยทัศน์ :** สถาบันการศึกษาวิชาชีพการพยาบาลที่มุ่งสร้างสุขภาวะครอบครัวและชุมชนท้องถิ่นภายใต้การ “ร่วมคิด ร่วมทำ ร่วมรับผิดชอบ” ของบุคลากรสถาบันและองค์กรท้องถิ่น

ประเด็นยุทธศาสตร์ที่ 1 การพัฒนาท้องถิ่นด้วยการบูรณาการพันธกิจสัมพันธ์กับชุมชนท้องถิ่น

ประเด็นยุทธศาสตร์ที่ 2 การยกระดับคุณภาพและมาตรฐานการผลิตให้มีคุณภาพสร้างสรรค์สังคม

ประเด็นยุทธศาสตร์ที่ 3 การพัฒนากระยาบาลศาสตร์ให้ทันสมัย สมรรถนะสูง อย่างมีธรรมาภิบาล

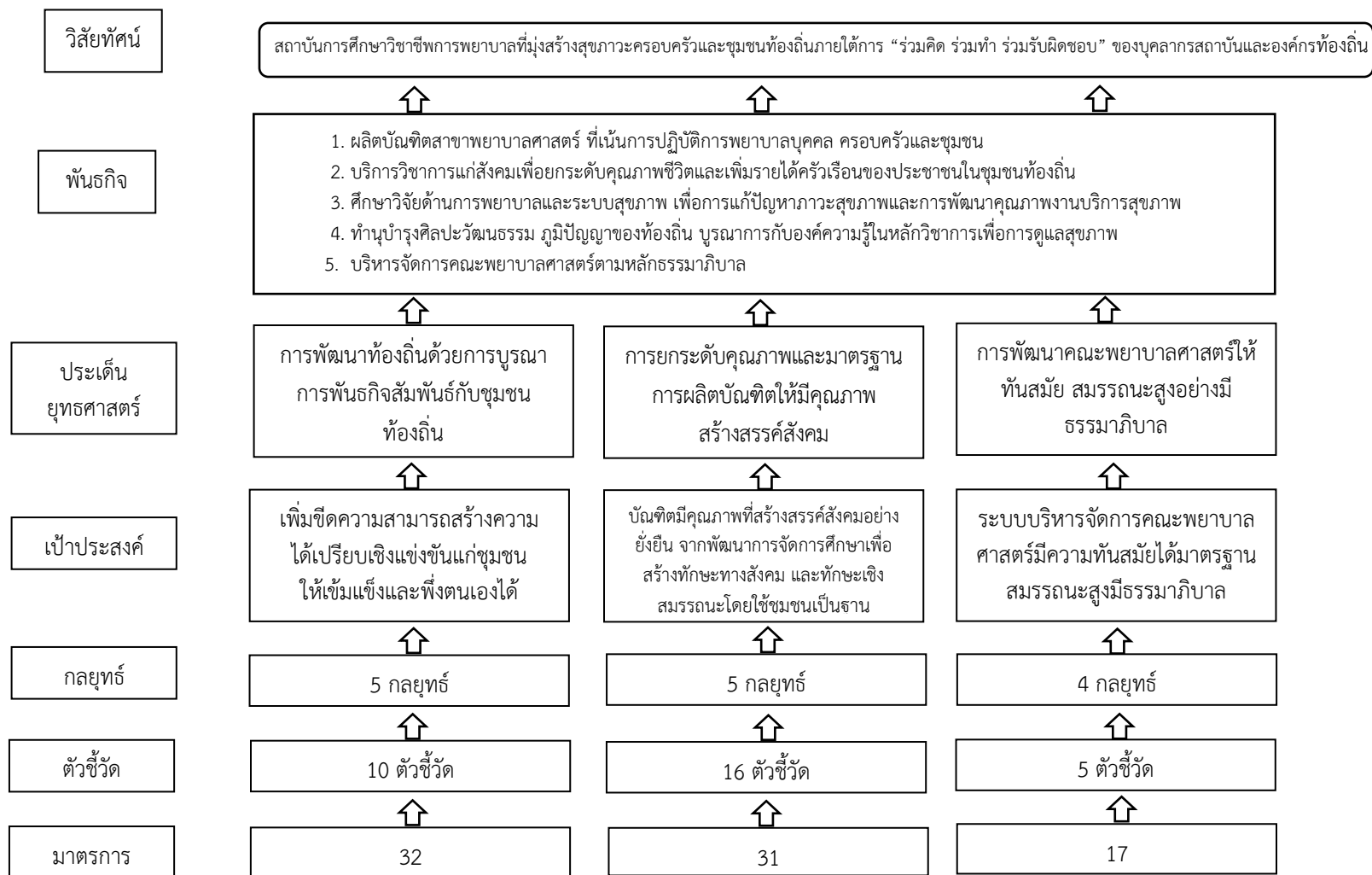
<p>มิติด้านการเงิน / ประสิทธิภาพผลตามภารกิจ</p>	<p>1.3 ยกระดับงานวิจัยและนวัตกรรมสู่การพัฒนาชุมชนท้องถิ่น</p> <p>1.4 ยกระดับการตีพิมพ์เผยแพร่และการใช้ประโยชน์จากงานวิจัย</p>		<p>3.4 พัฒนาระบบและกลไกการจัดการรายได้ที่เป็นรูปธรรม</p>		
<p>มิติด้านลูกค้า / คุณภาพการให้บริการ</p>	<p>1.2 ยกระดับคุณภาพชีวิตและเศรษฐกิจฐานรากของประชาชนในชุมชน</p>	<p>2.1 ผลิตบัณฑิตตรงตามความต้องการของผู้ใช้บัณฑิตทั้งด้านสมรรถนะวิชาชีพ ทักษะบัณฑิตศตวรรษที่ 21</p>	<p>2.5 พัฒนานักศึกษาเพื่อสร้างทักษะทักษะทางสังคมและทักษะการวิจัย นวัตกรรมเชิงสมรรถนะด้วยวิศวกรรมสังคม</p>	<p>3.3 พัฒนาระบบเทคโนโลยีเพื่อการตัดสินใจ</p>	
<p>มิติด้านกระบวนการภายใน</p>	<p>1.1 พัฒนาระบบบริการวิชาการที่มีการบูรณาการพันธกิจสัมพันธ์กับชุมชนท้องถิ่น</p>	<p>1.5 สืบสานอนุรักษ์ศิลปวัฒนธรรมให้แก่ชุมชนท้องถิ่นเพื่อสร้างมูลค่าผลผลิตทางวัฒนธรรมท้องถิ่น</p>	<p>2.3 พัฒนาปรับปรุงหลักสูตรให้ทันสมัยเพื่อตอบสนองการพัฒนาท้องถิ่นและการเรียนรู้ตลอดชีวิต</p>	<p>2.3 พัฒนาและปรับปรุงกระบวนการจัดการเรียนให้บูรณาการกับการทำงานเสริมสร้างทักษะอาชีพ และจิตสำนึกในการพัฒนาท้องถิ่น</p>	<p>3.1 พัฒนาระบบและกลไกการบริหารจัดการคณะให้ทันสมัยด้วยหลักธรรมาภิบาล</p>
<p>มิติด้านการเรียนรู้และการพัฒนา</p>		<p>2.4 พัฒนาศักยภาพอาจารย์ให้พร้อมอาชีพ</p>	<p>3.2 พัฒนาบุคลากรให้มีสมรรถนะดิจิทัล ภาษาต่างประเทศ และสมรรถนะเฉพาะ</p>		

ประเด็นยุทธศาสตร์	เป้าประสงค์	กลยุทธ์	ตัวชี้วัด
1. การพัฒนาท้องถิ่นด้วยการบูรณาการพันธกิจสัมพันธ์กับชุมชนท้องถิ่น	1. เพิ่มขีดความสามารถสร้างความได้เปรียบเชิงแข่งขันแก่ชุมชนให้เข้มแข็งและพึ่งตนเองได้	1.1 พัฒนาระบบการบริการวิชาการที่มีการบูรณาการพันธกิจกับพันธกิจสัมพันธ์กับชุมชนท้องถิ่น	1. จำนวนนวัตกรรม/องค์ความรู้ ที่เกิดจากการบูรณาการบริการวิชาการวิจัย ศิลปวัฒนธรรม และจากการมีส่วนร่วมของชุมชน
		1.2 ยกระดับคุณภาพชีวิตและเศรษฐกิจฐานรากของประชาชนในชุมชน	2. จำนวนชุมชนที่ใช้ประโยชน์จากผลงานวิจัยพัฒนาเทคโนโลยีและนวัตกรรมที่เกิดจากการบูรณาการพันธกิจ
		1.3 ยกระดับงานวิจัยและนวัตกรรมสู่การพัฒนาชุมชนท้องถิ่น	3. ร้อยละของรายได้ในชุมชนเป้าหมายเพิ่มขึ้น
		1.4 ยกระดับการตีพิมพ์เผยแพร่และการใช้ประโยชน์งานวิจัย	4. ร้อยละของงบประมาณทุนอุดหนุนการวิจัยพัฒนาชุมชนท้องถิ่นต่องบประมาณทุนอุดหนุนการวิจัยทั้งหมด
		1.5 สืบสาน อนุรักษ์ ศิลปะวัฒนธรรมและภูมิปัญญาเพื่อสร้างมูลค่าผลิตผลทางวัฒนธรรมท้องถิ่น	5. จำนวนงานวิจัยหรือนวัตกรรมที่นำไปใช้ในการพัฒนาชุมชนท้องถิ่น 6. รายได้ที่เพิ่มขึ้นจากจากผลงานวิจัย นวัตกรรมและทรัพย์สินทางปัญญา
2. การยกระดับคุณภาพและมาตรฐานการผลิตบัณฑิตให้มีคุณภาพ	2. บัณฑิตมีคุณภาพที่สร้างสรรค์สังคมอย่างยั่งยืน จากพัฒนาการจัดการศึกษาเพื่อสร้าง	2.1 ผลิตบัณฑิตได้ตามความต้องการของผู้ใช้บัณฑิต ทั้งด้านสมรรถนะวิชาชีพ และทักษะบัณฑิตศตวรรษที่ 21	7. จำนวนบทความที่ได้รับการตีพิมพ์ในวารสารระดับชาติและนานาชาติ ซึ่งอยู่ในฐานข้อมูลตามเกณฑ์ประกันคุณภาพ
			8. จำนวนการอ้างอิงบทความยังผลงานวิจัยของอาจารย์
			9. จำนวนนวัตกรรมหรือองค์ความรู้ด้านศิลปวัฒนธรรม ที่สร้างมูลค่าและพัฒนาท้องถิ่น
			10. *จำนวนสมาชิกครอบครัวเสมือนที่มีส่วนร่วมในการสืบสาน อนุรักษ์ ศิลปะวัฒนธรรมและภูมิปัญญาท้องถิ่น (เพิ่ม)
			11. ร้อยละของนักศึกษาระดับปริญญาตรีที่สอบผ่านในระดับ B1 ตามมาตรฐาน CEFR หรือมาตรฐานอื่นๆ ที่เทียบเท่า
			12. ร้อยละของนักศึกษาระดับปริญญาตรีที่สอบผ่านสมรรถนะด้านดิจิทัลตามที่มหาวิทยาลัยกำหนดหรือมาตรฐานอื่นๆ ที่เทียบเท่า

ประเด็นยุทธศาสตร์	เป้าประสงค์	กลยุทธ์	ตัวชี้วัด
สร้างสรรค์สังคม	ทักษะทางสังคม และ ทักษะเชิงสมรรถนะ โดยใช้ชุมชนเป็นฐาน		13. อัตราการได้งานทำ/ทำงานตรงสาขา/ประกอบอาชีพอิสระทั้งตามภูมิลำเนาและ ภูมิลำเนาและนอกภูมิลำเนาของบัณฑิตมหาวิทยาลัยราชภัฏ ภายในระยะเวลา 1 ปี 14. ร้อยละของหลักสูตรที่มีงานวิจัยของนักศึกษาซึ่งนำไปใช้การพัฒนาองค์ความรู้/ชุมชน ท้องถิ่น หรือมีผลงานตีพิมพ์เผยแพร่จากงานวิจัยของนักศึกษา
		2.2 พัฒนาและปรับปรุงหลักสูตร ให้ทันสมัยเพื่อตอบสนองต่อ การพัฒนาประเทศ พัฒนา ท้องถิ่นและการเรียนรู้ตลอด ชีวิต	15. ร้อยละของหลักสูตรที่ส่งเสริมการเรียนรู้ตลอดชีวิต 16. จำนวนหลักสูตรที่มีการจัดการเรียนรู้โดยมีชุมชนเป็นฐาน
		2.3 พัฒนาและปรับปรุงกระบวนการ จัดการเรียนรู้ให้บูรณาการ กับการทำงาน เสริมสร้าง ทักษะอาชีพ และจิตสำนึกใน การพัฒนาท้องถิ่น	17. ร้อยละของหลักสูตรที่จัดการศึกษาแบบ CWIE/WIL 18. ร้อยละของนักศึกษาปีสุดท้ายที่มีทักษะการเป็นผู้ประกอบการ 19. ร้อยละของนักศึกษาที่ผ่านหลักสูตรการเรียนรู้ที่บูรณาการกับสถานประกอบการ CWIE
		2.4 พัฒนาศักยภาพอาจารย์ให้เป็น มืออาชีพ	20. ร้อยละของอาจารย์ที่ได้รับการพัฒนาการปฏิบัติการพยาบาล (Faculty Practice)
		2.5 พัฒนานักศึกษาเพื่อสร้าง ทักษะทักษะทางสังคมและ ทักษะการวิจัย นวัตกรรมเชิง สมรรถนะด้วยวิศวกรสังคม โดยใช้ชุมชนเป็นฐาน	21. ร้อยละของนักศึกษาที่ผ่านการพัฒนาทักษะ Soft skills ด้วยกระบวนการวิศวกร สังคมและมีทักษะกระบวนการสังคม 22. จำนวนนวัตกรรมที่เกิดจากกระบวนการวิศวกรสังคม มีการรับรองการนำผลงานไปใช้ ประโยชน์ 23. ร้อยละของผู้สำเร็จการศึกษาสอบใบประกอบวิชาชีพการพยาบาลและการผดุงครรภ์ ชั้นหนึ่งผ่านการสอบครั้งแรก (เพิ่ม)

ประเด็นยุทธศาสตร์	เป้าประสงค์	กลยุทธ์	ตัวชี้วัด
3. การพัฒนาคณะพยาบาลศาสตร์ให้ทันสมัย สมรรถนะสูงอย่างมีธรรมาภิบาล	3. ระบบบริหารจัดการคณะพยาบาลศาสตร์มีความทันสมัยได้มาตรฐานสมรรถนะสูงมีธรรมาภิบาล	3.1 พัฒนาระบบและกลไกการบริหารจัดการด้วยหลักธรรมาภิบาล	24. จำนวนหน่วยงานที่มีการบริหารจัดการด้วยเกณฑ์มาตรฐาน 25. ผลการประเมินการบริหารด้วยหลักธรรมาภิบาลของผู้บริหาร
		3.2 พัฒนาสมรรถนะบุคลากรให้มีสมรรถนะด้านดิจิทัล ด้านภาษาต่างประเทศ และสมรรถนะเฉพาะทาง	26. *จำนวนองค์ความรู้/แนวปฏิบัติที่ดีจากการแลกเปลี่ยนเรียนรู้ (เพิ่ม) 27. ร้อยละของบุคลากรที่ได้รับการพัฒนาสมรรถนะดิจิทัล/ภาษาต่างประเทศ/สมรรถนะเฉพาะทาง (เพิ่ม)
		3.3 พัฒนาระบบเทคโนโลยีสารสนเทศเพื่อการตัดสินใจ	28. จำนวนระบบเทคโนโลยีสารสนเทศที่สมบูรณ์และนำไปใช้ในการตัดสินใจ
		3.4 พัฒนาระบบและกลไกการจัดหารายได้ที่เป็นรูปธรรมเพื่อสร้างความมั่นคงทางการเงินของคณะพยาบาลศาสตร์	29. ร้อยละของรายได้ที่เพิ่มขึ้นจากการบริการวิชาการหรือการให้บริการอื่นๆ

ความเชื่อมโยงของมาตรการ ตัวชี้วัด วิสัยทัศน์ กลยุทธ์ เป้าประสงค์ ประเด็นยุทธศาสตร์ พันธกิจวิสัยทัศน์ของคณะพยาบาลศาสตร์



ตัวชี้วัดและค่าเป้าหมาย ระยะ 5 ปี (ปีงบประมาณ 2566 – 2570)

ที่	ตัวชี้วัด	น้ำหนัก	หน่วยวัด	ข้อมูลพื้นฐาน ปีฐาน 2566	ค่าเป้าหมายปีงบประมาณ					เกณฑ์การให้คะแนน					ผู้รับผิดชอบ
					2566	2567	2568	2569	2570	1 คะแนน	2 คะแนน	3 คะแนน	4 คะแนน	5 คะแนน	
<b>ประเด็นยุทธศาสตร์ ที่ 1 การพัฒนาท้องถิ่นด้วยการบูรณาการพันธกิจสัมพันธ์กับชุมชนท้องถิ่น</b>															
1	จำนวนนวัตกรรม/องค์ความรู้ ที่เกิดจากการบูรณาการบริการวิชาการ วิจัย ศิลปวัฒนธรรม และจากการมีส่วนร่วมของชุมชน	3	ผลงาน	1	1	1	2	3	4	-	-	1	2	3	หัวหน้างานบริการวิชาการ วิจัย ทำนุบำรุงฯ
2	จำนวนชุมชนที่ใช้ประโยชน์จากผลงานวิจัยพัฒนาเทคโนโลยีและนวัตกรรมที่เกิดจากการบูรณาการพันธกิจ	3	ชุมชน	1	1	1	2	3	4	-	-	1	2	3	หัวหน้างานบริการวิชาการ วิจัย ทำนุบำรุงฯ
3	ร้อยละของรายได้ในชุมชนเป้าหมายเพิ่มขึ้น	3	ร้อยละ	N/A	-	1	1	2	3	-	-	1	2	3	หัวหน้างานบริการวิชาการ
4	ร้อยละของงบประมาณทุนอุดหนุนการวิจัยพัฒนาชุมชนท้องถิ่นต่องบประมาณทุนอุดหนุนการวิจัยทั้งหมด	3	ร้อยละ	10	10	15	20	25	30	-	10	15	20	25	หัวหน้างานวิจัย
5	จำนวนงานวิจัยหรือนวัตกรรมที่นำไปใช้ในการพัฒนาชุมชนท้องถิ่น	3	ผลงาน	1	1	1	2	3	4	-	-	1	2	3	หัวหน้างานวิจัย
6	รายได้ที่เพิ่มขึ้นจากผลงานวิจัย นวัตกรรม และทรัพย์สินทางปัญญา	3	บาท	N/A	-	5,000	10,000	15,000	20,000	-	-	5,000	10,000	15,000	หัวหน้างานวิจัย
7	จำนวนบทความที่ได้รับการตีพิมพ์ในวารสารระดับชาติและนานาชาติ ซึ่งอยู่ในฐานข้อมูลตามเกณฑ์ประกันคุณภาพ	3	บทความ	1	1	1	2	3	4	-	-	1	2	3	หัวหน้างานวิจัย
8	จำนวนการอ้างอิงบทความมายังผลงานวิจัยของอาจารย์	3	ผลงาน	N/A	1	1	1	1	1	-	-	1	2	3	หัวหน้างานวิจัย
9	จำนวนนวัตกรรมหรือองค์ความรู้ด้านศิลปวัฒนธรรม ที่สร้างมูลค่าและพัฒนาท้องถิ่น	3	ผลงาน	N/A	-	1	1	1	1	-	-	1	2	3	หัวหน้างานบริการวิชาการ วิจัย ทำนุบำรุงฯ
10	*จำนวนสมาชิกครอบครัวเสมือนที่ร่วมอนุรักษ์ความเป็นอยู่แบบไทย (เพิ่ม)	3	ครอบครัว	40	40	45	50	55	60	35	40	45	50	55	หัวหน้างานทำนุบำรุงฯ



ที่	ตัวชี้วัด	น้ำหนัก	หน่วยวัด	ข้อมูลพื้นฐาน 2566	ค่าเป้าหมายปีงบประมาณ					เกณฑ์การให้คะแนน					ผู้รับผิดชอบ
					2566	2567	2568	2569	2570	1 คะแนน	2 คะแนน	3 คะแนน	4 คะแนน	5 คะแนน	
<b>ประเด็นยุทธศาสตร์ ที่ 3 การยกระดับคุณภาพและมาตรฐานการผลิตบัณฑิตให้มีคุณภาพ สร้างสรรค์สังคม</b>															
11	ร้อยละของนักศึกษาระดับปริญญาตรีปีสุดท้ายที่สอบผ่านในระดับ B1 ตามมาตรฐาน CEFR หรือมาตรฐานอื่นๆ ที่เทียบเท่า	3	ร้อยละ	N/A	65	70	75	80	85	60	65	70	75	80	รองคณบดี
12	ร้อยละของนักศึกษาระดับปริญญาตรีปีสุดท้ายที่สอบผ่านสมรรถนะด้านดิจิทัลตามที่มหาวิทยาลัยกำหนดหรือมาตรฐานอื่นๆ ที่เทียบเท่า	3	ร้อยละ	N/A	65	70	75	80	85	60	65	70	75	80	หัวหน้างานพัฒนานักศึกษา
13	อัตราการได้งานทำ/ทำงานตรงสาขา/ประกอบอาชีพอิสระทั้งตามภูมิสำเนาและนอกภูมิสำเนาของบัณฑิตมหาวิทยาลัยราชภัฏ ภายในระยะเวลา 1 ปี	4	ร้อยละ	N/A	N/A	N/A	80	85	90	N/A	N/A	N/A	N/A	N/A	รองคณบดี
14	ร้อยละของหลักสูตรที่มีงานวิจัยของนักศึกษาซึ่งนำไปใช้การพัฒนาองค์ความรู้/ชุมชนท้องถิ่น หรือมีผลงานตีพิมพ์เผยแพร่จากงานวิจัยของนักศึกษา	3	ร้อยละ	N/A	N/A	100	100	100	100	-	-	100	100	100	หัวหน้างานวิจัย
15	ร้อยละของหลักสูตรที่ส่งเสริมการเรียนรู้ตลอดชีวิต	4	ร้อยละ	100	100	100	100	100	100	-	-	100	100	100	รองคณบดี
16	จำนวนหลักสูตรที่มีการจัดการเรียนรู้โดยมีชุมชนเป็นฐาน	4	หลักสูตร	1	1	1	2	2	2	-	-	1	2	3	รองคณบดี
17	ร้อยละของหลักสูตรที่จัดการศึกษาแบบ CWIE/WIL	4	ร้อยละ	100	100	100	100	100	100	-	-	100	100	100	รองคณบดี
18	ร้อยละของนักศึกษาปีสุดท้ายที่มีทักษะการเป็นผู้ประกอบการ	3	ร้อยละ	100	100	100	100	100	100	-	-	100	100	100	อาจารย์ผู้รับผิดชอบหลักสูตร

ที่	ตัวชี้วัด	น้ำหนัก	หน่วยวัด	ข้อมูลพื้นฐาน 2566	ค่าเป้าหมายปีงบประมาณ					เกณฑ์การให้คะแนน					ผู้รับผิดชอบ
					2566	2567	2568	2569	2570	1 คะแนน	2 คะแนน	3 คะแนน	4 คะแนน	5 คะแนน	
19	ร้อยละของนักศึกษาผ่านหลักสูตรการเรียนรู้อบรมการกับสถานประกอบการ WIE	3	ร้อยละ	100	100	100	100	100	100	-	-	100	100	100	อาจารย์ผู้รับผิดชอบหลักสูตร
20	*ร้อยละของผู้สำเร็จการศึกษาสอบใบประกอบวิชาชีพการพยาบาลและการผดุงครรภ์ชั้นหนึ่งผ่านในการสอบครั้งแรก (เพิ่ม)	3	ร้อยละ	N/A	-	60	65	70	75	50	55	60	65	70	อาจารย์ผู้รับผิดชอบหลักสูตร
21	จำนวนหลักสูตรที่เกิดจากความร่วมมือในการผลิตหลักสูตรร่วมกับสถานประกอบการ หรือการวิจัยและพัฒนา นวัตกรรมร่วมกับสถานประกอบการ	4	หลักสูตร	1	1	2	3	3	3	-	1	2	3	4	รองคณบดี หัวหน้างานบริการวิชาการ
22	ร้อยละของอาจารย์ที่ได้รับการพัฒนา ศักยภาพให้เป็นครูมืออาชีพ	3	ร้อยละ	N/A	10	15	20	25	30	-	1	2	3	4	รองคณบดี ผู้ช่วยคณบดี
23	*ร้อยละของอาจารย์ที่ได้รับการพัฒนาการปฏิบัติ Faculty Practice	3	หลักสูตร	1	1	2	2	3	3	-	-	1	2	3	อาจารย์ผู้รับผิดชอบหลักสูตร
24	*จำนวนองค์ความรู้/แนวปฏิบัติที่ดีจากการแลกเปลี่ยนเรียนรู้	3	ผลงาน	N/A	-	1	2	3	4	-	-	1	2	3	ผู้ช่วยคณบดี / หัวหน้างานวิจัย
25	ร้อยละของนักศึกษาที่ผ่านการพัฒนาทักษะ Soft skills ด้วยกระบวนการวิศวกรสังคมและมีทักษะกระบวนการวิศวกร	3	ร้อยละ	50	50	60	70	80	80	40	50	60	70	80	หัวหน้างานพัฒนานักศึกษา
26	จำนวนนวัตกรรมที่เกิดจากกระบวนการวิศวกรสังคม มีการรับรองการนำผลงานไปใช้ประโยชน์	3	ผลงาน	1	1	2	3	4	5	-	1	2	3	4	หัวหน้างานพัฒนานักศึกษา
<b>ประเด็นยุทธศาสตร์ที่ 3 การพัฒนากระพยาบาลศาสตร์ให้มีความทันสมัยสมรรถนะสูงอย่างมีธรรมาภิบาล</b>															
27	จำนวนหน่วยงานที่มีการบริหารจัดการด้วยเกณฑ์มาตรฐาน	3	หน่วยงาน	1	1	1	1	1	1	-	-	1	2	3	ผู้ช่วยคณบดี
28	ผลการประเมินผู้บริหารตามหลักธรรมาภิบาล	3	ค่าเฉลี่ย	N/A	-	3.51	3.61	3.71	3.81	3.31	3.41	3.51	3.61	3.71	ผู้ช่วยคณบดี

ที่	ตัวชี้วัด	น้ำหนัก	หน่วยวัด	ข้อมูลพื้นฐาน 2566	ค่าเป้าหมายปีงบประมาณ					เกณฑ์การให้คะแนน					ผู้รับผิดชอบ
					2566	2567	2568	2569	2570	1 คะแนน	2 คะแนน	3 คะแนน	4 คะแนน	5 คะแนน	
29	*ร้อยละของบุคลากรที่ได้รับการพัฒนาสมรรถนะดิจิทัล/ภาษาต่างประเทศ/สมรรถนะเฉพาะทาง	4	ร้อยละ	80	-	80	85	90	95	70	75	80	85	90	ผู้ช่วยคณบดี
30	*จำนวนระบบเทคโนโลยีสารสนเทศที่สมบูรณ์และนำไปใช้ในการตัดสินใจ(เพิ่ม)	4	ระบบ	8	8	9	10	11	12	7	8	9	10	11	หัวหน้างานบริการวิชาการ
31	ร้อยละของรายได้ที่เพิ่มขึ้นจากการบริการวิชาการหรือการให้บริการอื่นๆ	3	ร้อยละ	N/A	-	10	12	14	16	6	8	10	12	14	หัวหน้างานบริการวิชาการ

**รายละเอียดของประเด็นยุทธศาสตร์ เป้าประสงค์ กลยุทธ์ ตัวชี้วัด มาตรการ และโครงการ**

**ประเด็นยุทธศาสตร์:** 1 การพัฒนาท้องถิ่นด้วยการบูรณาการพันธกิจสัมพันธ์กับชุมชนท้องถิ่น

**เป้าประสงค์:** 1. เพิ่มขีดความสามารถสร้างความได้เปรียบเชิงแข่งขันแก่ชุมชนให้เข้มแข็งและพึ่งตนเองได้

กลยุทธ์	ตัวชี้วัด	มาตรการ	โครงการ
1.1 พัฒนาระบบการบริการวิชาการที่มีการบูรณาการพันธกิจกับพันธกิจสัมพันธ์กับชุมชนท้องถิ่น	1. จำนวนนวัตกรรม/องค์ความรู้ที่เกิดจากการบูรณาการบริการวิชาการ วิจัย ศิลปวัฒนธรรม และจากการมีส่วนร่วมของชุมชน 2. จำนวนชุมชนที่ใช้ประโยชน์จากผลงานวิจัยพัฒนาเทคโนโลยีและนวัตกรรมที่เกิดจากการบูรณาการพันธกิจ	1.1.1 กำหนดชุมชนเป้าหมาย ค้นหาปัญหา ร่วมกับชุมชน จัดทำแผนบริการ วิชาการให้สอดคล้องกับสภาพปัญหา ของชุมชน กำกับติดตามให้มีการ ดำเนินงาน ประเมินความสำเร็จของการ ดำเนินการอย่างต่อเนื่อง 1.1.2 สร้างความร่วมมือของเครือข่ายในลักษณะ ภาคิหุ้นส่วน (partnership) และ กำหนด ให้มี การบูรณาการระหว่างหน่วยงาน ภายใน/ภายนอกในการให้บริการวิชาการ เพื่อการ พัฒนาท้องถิ่น ตามแนวทางพันธ กิจสัมพันธ์คณะวิทยาการจัดการกับสังคม	โครงการบริการวิชาการเพื่อท้องถิ่น

กลยุทธ์	ตัวชี้วัด	มาตรการ	โครงการ
		<p>ท้องถิ่น (University Engagement)</p> <p>1.1.3 วิเคราะห์ศักยภาพเชิงพื้นที่ และร่วมวางแผนร่วมดำเนินการ ร่วมประเมินผล โดยการมีส่วนร่วม</p> <p>1.1.4 กำหนดให้มีการบูรณาการการพัฒนาเชิงพื้นที่ โดยมีความหลากหลายของศาสตร์ ผ่านการบริการวิชาการ วิจัย ศิลปวัฒนธรรม</p> <p>1.1.5 จัดกิจกรรมแลกเปลี่ยนเรียนรู้การพัฒนาชุมชนต้นแบบเพื่อจัดทำ KPRU Engagement Model</p> <p>1.1.6 กำหนดให้มีการประเมินความคุ้มค่าและผลตอบแทนทางสังคมจากการลงทุน(SROI)</p> <p>1.1.7 สร้างชุมชนต้นแบบในการบูรณาการพันธกิจสัมพันธ์ภายใต้เกณฑ์ SDGs</p> <p>1.1.8 กำหนดชุมชนและผู้ประกอบการที่ใช้ประโยชน์จากผลงานวิจัยพัฒนาเทคโนโลยี และนวัตกรรม</p> <p>1.1.9 จัดทำแผนพัฒนาเชิงพื้นที่ระยะ 3-5 ปี</p>	
<p>1.2 ยกระดับคุณภาพชีวิตและเศรษฐกิจฐานรากของประชาชนในชุมชน</p>	<p>1. ร้อยละของรายได้ในชุมชนเป้าหมายเพิ่มขึ้น</p>	<p>1.2.1 ส่งเสริมให้ชุมชนเกิดการพัฒนาห่วงโซ่อุปทานเพื่อพัฒนาเศรษฐกิจฐานราก (ต้นน้ำ กลางน้ำ ปลายน้ำ)</p> <p>1.2.2 ส่งเสริมและน้อมนำศาสตร์พระราชาและปรัชญาของเศรษฐกิจพอเพียงไปประยุกต์ใช้ในการพัฒนาเศรษฐกิจฐานรากเชิงพื้นที่</p>	<p>โครงการหลักสูตรผู้ดูแลผู้สูงอายุที่อยู่ในภาวะพึ่งพิง</p>

กลยุทธ์	ตัวชี้วัด	มาตรการ	โครงการ
		<p>ด้านเศรษฐกิจ สังคม หรือสุขภาพ</p> <p>1.2.3 พัฒนาเศรษฐกิจ BCG ในพื้นที่ โดยเฉพาะด้านสุขภาพและความมั่นคงทางอาหารให้มี Value creation</p> <p>1.2.4 สร้างนวัตกรรมที่ใช้ประโยชน์จากภาคเกษตรและวัฒนธรรมเพื่อเศรษฐกิจ หรือสุขภาพ</p> <p>1.2.5 จัดหลักสูตรการอบรมระยะสั้นเพื่อสร้างอาชีพและเพิ่มรายได้ให้กับชุมชนท้องถิ่น</p>	
<p>1.3 ยกระดับงานวิจัยและนวัตกรรมสู่การพัฒนาชุมชนท้องถิ่น</p>	<p>1. ร้อยละของงบประมาณทุนอุดหนุนการวิจัยพัฒนาชุมชนท้องถิ่นต่องบประมาณทุนอุดหนุนการวิจัยทั้งหมด</p> <p>2. จำนวนงานวิจัยหรือนวัตกรรมที่นำไปใช้ในการพัฒนาชุมชนท้องถิ่น</p> <p>3. รายได้ที่เพิ่มขึ้นจากผลงานวิจัยนวัตกรรมและทรัพย์สินทางปัญญา</p>	<p>1.3.1 จัดทำยุทธศาสตร์การวิจัยเพื่อพัฒนาชุมชนนครชุม จังหวัดกำแพงเพชร</p> <p>1.3.2 จัดสรรงบประมาณเพื่อสนับสนุนการวิจัยตีพิมพ์เผยแพร่ และการจดอนุสิทธิบัตรและสิทธิบัตร</p> <p>1.3.3 ส่งเสริม พัฒนาศักยภาพนักวิจัยอย่างครบวงจร</p> <p>1.3.4 ติดตามผลกระทบงานวิจัย นวัตกรรม เพื่อต่อยอดงานวิจัยสู่การนำไปใช้ประโยชน์ในชุมชนพื้นที่หรือเชิงพาณิชย์</p> <p>1.3.5 สร้างความร่วมมือด้านงบประมาณกับชุมชนมหาวิทยาลัย หรือหน่วยงานภายนอกในการทำวิจัยพัฒนาชุมชนท้องถิ่น และการนำผลงานวิจัยไปใช้ประโยชน์</p> <p>1.3.6 บริหารจัดการทรัพยากรท้องถิ่นตามแนวคิด BCG แบบครบวงจร</p> <p>1.3.7 ส่งเสริมการรับรู้คุณค่างานวิจัยสู่ชุมชน</p>	<p>โครงการการส่งเสริมสนับสนุนงานวิจัยและงานสร้างสรรค์</p>

กลยุทธ์	ตัวชี้วัด	มาตรการ	โครงการ
1.4 ยกกระดานการตีพิมพ์เผยแพร่และการใช้ประโยชน์งานวิจัย	1. จำนวนบทความที่ได้รับการตีพิมพ์ในวารสารระดับชาติและนานาชาติ ซึ่งอยู่ในฐานข้อมูลตามเกณฑ์ประกันคุณภาพ	1.4.1 จัดนิทรรศการ ระดับชาติร่วมกับเครือข่าย 1.4.2 สนับสนุนการจัดสิทธิบัตร อนุสิทธิบัตร หรือได้รับสิทธิบัตร อนุสิทธิบัตร และส่งเสริมการหารายได้จากผลงานที่ได้รับสิทธิบัตร อนุสิทธิบัตร 1.4.3 สร้างขวัญและกำลังใจ เพื่อสนับสนุนและเชิญเกียรตินักวิจัย 1.4.4 พัฒนาคุณภาพงานวิจัยเพื่อการตีพิมพ์ในวารสารระดับชาติและนานาชาติ	โครงการสนับสนุนการตีพิมพ์ผลงานวิชาการ 67
1.5 สืบสาน อนุรักษ์ศิลปวัฒนธรรมและภูมิปัญญาท้องถิ่น เพื่อสร้างมูลค่าผลิตผลทางวัฒนธรรมท้องถิ่น	1. จำนวนนวัตกรรมหรือองค์ความรู้ด้านศิลปวัฒนธรรม ที่สร้างมูลค่าและพัฒนาท้องถิ่น 2. *จำนวนสมาชิกครอบครัวเสมือนที่ร่วมอนุรักษ์ความเป็นอยู่แบบไทย (เพิ่ม)	1.5.1 สร้างเครือข่ายความร่วมมือ เพื่อส่งเสริมอนุรักษ์ศิลปวัฒนธรรมและภูมิปัญญาท้องถิ่น 1.5.2 สนับสนุนให้มีการดำเนินงานและบูรณาการด้านศิลปวัฒนธรรมกับการเรียนการสอน การบริการวิชาการ งานวิจัย กิจกรรมนักศึกษา ระหว่างหน่วยงานภายในและท้องถิ่นภายนอก 1.5.4 ส่งเสริมและสนับสนุนการประชาสัมพันธ์เชิงรุกในการเผยแพร่ศิลปวัฒนธรรมและภูมิปัญญาท้องถิ่น 1.5.5 ส่งเสริมการรวบรวมข้อมูลทุนทางวัฒนธรรม ในการสร้างองค์ความรู้ด้านศิลปวัฒนธรรม เพื่อชุมชนท้องถิ่น 1.5.6 กำหนดให้มีการพัฒนาเชิงพื้นที่ในลักษณะเศรษฐกิจเชิงสร้างสรรค์ (creative economy) โดยบูรณาการบริการวิชาการ 1.5.7 ส่งเสริม สนับสนุนให้ครอบครัวเสมือนมีส่วนร่วมในการอนุรักษ์ความเป็นไทย	โครงการทำนุบำรุงในประมาณปี 2567

**ประเด็นยุทธศาสตร์:** 2 การยกระดับคุณภาพและมาตรฐานการผลิตบัณฑิตให้มีคุณภาพสร้างสรรค์สังคม

**เป้าประสงค์:** 2. บัณฑิตมีคุณภาพสร้างสรรค์สังคมอย่างยั่งยืนจากพัฒนาการจัดการศึกษาเพื่อสร้างทักษะทางสังคมและเชิงสมรรถนะโดยใช้ชุมชนเป็นฐาน

กลยุทธ์	ตัวชี้วัด	มาตรการ	โครงการ
2.1 ผลิตบัณฑิตได้ตามความต้องการของผู้ใช้บัณฑิตทั้งด้านสมรรถนะวิชาชีพและทักษะบัณฑิตศตวรรษที่ 21	<ol style="list-style-type: none"> <li>ร้อยละของนักศึกษาระดับปริญญาตรีปีสุดท้ายที่สอบผ่านในระดับ B1 ตามมาตรฐาน CEFR หรือมาตรฐานอื่นๆ ที่เทียบเท่า</li> <li>ร้อยละของนักศึกษาระดับปริญญาตรีปีสุดท้ายที่สอบผ่านสมรรถนะด้านดิจิทัลตามที่มหาวิทยาลัยกำหนดหรือมาตรฐานอื่นๆ ที่เทียบเท่า</li> <li>อัตราการได้งานทำ/ทำงานตรงสาขา/ประกอบอาชีพอิสระทั้งตามภูมิลำเนาและนอกภูมิลำเนาของบัณฑิตมหาวิทยาลัยราชภัฏ ภายในระยะเวลา 1 ปี</li> <li>ร้อยละของหลักสูตรที่มีงานวิจัยของนักศึกษาซึ่งนำไปใช้การพัฒนาองค์ความรู้/ชุมชนท้องถิ่น หรือมีผลงานตีพิมพ์เผยแพร่จากงานวิจัยของนักศึกษา</li> </ol>	<ol style="list-style-type: none"> <li>2.1.1 พัฒนานักศึกษาให้มีทักษะการใช้ภาษาต่างประเทศโดยเฉพาะภาษาอังกฤษตามมาตรฐาน CEFR หรือมาตรฐานอื่นๆ ที่เทียบเท่า และสามารถสอบผ่านมาตรฐานภาษาต่างประเทศที่มหาวิทยาลัยกำหนด หรือมาตรฐานอื่นที่เทียบเท่าหรือที่เป็นที่ยอมรับในระดับชาติ</li> <li>2.1.2 พัฒนาศักยภาพวิชาการนักศึกษาให้มีความพร้อมรับการพัฒนาประเทศ และมีความสามารถในการนำความรู้ไปสร้างสรรค์สังคมตามอัตลักษณ์</li> <li>2.1.3 ส่งเสริมกิจกรรมการพัฒนานักศึกษาให้มีคุณลักษณะตามกรอบมาตรฐานคุณวุฒิระดับอุดมศึกษาแห่งชาติ ทักษะการเรียนรู้ในศตวรรษที่ 21</li> <li>2.1.4 ส่งเสริมกิจกรรมการพัฒนาสมรรถนะดิจิทัลสำหรับคุณวุฒิระดับปริญญาตรี ประกอบด้วย การสืบค้นและการใช้งาน การสร้างสรรค์และนวัตกรรม เอกลักษณ์และคุณภาพชีวิต การสอนหรือการเรียนรู้ เครื่องมือและเทคโนโลยี การติดต่อสื่อสารและการประสานงาน</li> </ol>	<ul style="list-style-type: none"> <li>- โครงการบริหารหลักสูตร ปีการศึกษา 2567</li> <li>- โครงการพัฒนาปรับปรุงหลักสูตร AUN-QA</li> <li>- โครงการพัฒนานักศึกษาพยาบาล</li> <li>- โครงการจัดหาสารสนเทศและสิ่งสนับสนุนการเรียนรู้</li> <li>- โครงการเตรียมความพร้อมเพื่อการสอบขึ้นทะเบียนและรับใบอนุญาตประกอบวิชาชีพการพยาบาลและการผดุงครรภ์ชั้น 1</li> <li>- โครงการบูรณาการเรียนการสอนกับพันธกิจอุดมศึกษา</li> </ul>

กลยุทธ์	ตัวชี้วัด	มาตรการ	โครงการ
		<p>2.1.5 ส่งเสริมและสนับสนุนให้นักศึกษาพัฒนาทักษะมาตรฐานวิชาชีพการพยาบาลและการผดุงครรภ์ขั้นหนึ่ง</p> <p>2.1.6 กำหนดนโยบายให้หลักสูตรจัดให้นักศึกษาทำวิจัยและหรือนวัตกรรมเพื่อพัฒนาสังคมหรือชุมชนโดยบูรณาการกับบริการวิชาการ</p> <p>2.1.7 จัดสรรทุนวิจัยให้กับนักศึกษาที่ทำวิจัยเพื่อพัฒนาองค์ความรู้หรือชุมชนท้องถิ่นและส่งเสริมการนำเสนอบทความวิจัยเพื่อตีพิมพ์เผยแพร่</p> <p>2.1.8 ส่งเสริมทักษะการเรียนรู้ตลอดชีวิต</p> <p>2.1.9 พัฒนาศักยภาพของนักศึกษาให้มีความพร้อมในการสอบใบประกอบวิชาชีพการพยาบาลและการผดุงครรภ์ขั้น 1</p>	
<p>2.2 พัฒนาและปรับปรุงหลักสูตรให้ทันสมัยเพื่อตอบสนองต่อการพัฒนาประเทศ พัฒนาท้องถิ่นและเรียนรู้ตลอดชีวิต</p>	<p>1. ร้อยละของหลักสูตรที่ส่งเสริมการเรียนรู้ตลอดชีวิต</p> <p>2. จำนวนหลักสูตรที่มีการจัดการเรียนรู้โดยมีชุมชนเป็นฐาน</p>	<p>2.2.1 พัฒนาและปรับปรุงหลักสูตรให้ทันสมัยเพื่อตอบสนองต่อการพัฒนาประเทศ เพื่อสอดคล้องต่อการ พัฒนาท้องถิ่น และการเรียนรู้ตลอดชีวิต</p> <p>2.2.2 พัฒนาระบบและกลไกการควบคุม ติดตามผลการดำเนินงานของหลักสูตรตามมาตรฐานคุณภาพหลักสูตร</p> <p>2.2.3 พัฒนาหลักการอบรมระยะสูตรระยะสั้นสำหรับการ Upskil/Reskill ที่เกี่ยวข้องและทันต่อการเปลี่ยนแปลงสภาพการณ์ของปัจจุบัน</p>	<p>โครงการปรับปรุงหลักสูตรพยาบาลศาสตรบัณฑิต พ.ศ. 2567</p>
<p>2.3 พัฒนาและปรับปรุงกระบวนการจัดการเรียนรู้</p>	<p>1. ร้อยละของหลักสูตรที่จัดการศึกษาแบบ CWIE/WIL</p>	<p>2.3.1 กำหนดนโยบาย ระบบและกลไกการกำกับติดตาม ประเมินผลสัมฤทธิ์การดำเนินงาน ให้</p>	<p>โครงการบริหารจัดการรายวิชา</p>



กลยุทธ์	ตัวชี้วัด	มาตรการ	โครงการ
<p>ให้บูรณาการกับการทำงาน เสริมสร้างทักษะอาชีพและจิตสำนึกในการพัฒนาท้องถิ่น</p>	<p>2. ร้อยละของนักศึกษาปีสุดท้ายที่มีทักษะการเป็นผู้ประกอบการ</p> <p>3. ร้อยละของนักศึกษาผ่านหลักสูตรการเรียนรู้ที่บูรณาการกับสถานประกอบการ CWIE</p> <p>4. ร้อยละของผู้สำเร็จการศึกษาสอบใบประกอบวิชาชีพการพยาบาลและการผดุงครรภ์ชั้นหนึ่งผ่านในการสอบครั้งแรก (เพิ่ม)</p> <p>5. จำนวนหลักสูตรที่เกิดจากความร่วมมือในการผลิตหลักสูตรร่วมกับสถานประกอบการ หรือการวิจัยและพัฒนานวัตกรรมร่วมกับสถานประกอบการ</p>	<p>สร้างความร่วมมือกับชุมชน สถานประกอบการ หลักสูตรจัดการเรียนการสอนเชิงบูรณาการกับการปฏิบัติงานจริง</p> <p>2.3.2 พัฒนาระบบและกลไกการสร้างภาคีเครือข่ายความร่วมมือในการพัฒนาหลักสูตรการจัดการเรียนการสอนที่ตอบสนองต่อการพัฒนาท้องถิ่นและผู้ใช้บัณฑิต</p> <p>2.3.3 ในการพัฒนาหลักสูตรและการจัดการเรียนการสอนที่ตอบสนองต่อการพัฒนาท้องถิ่นและผู้ใช้บัณฑิต</p> <p>2.3.4 ส่งเสริมการจัดการศึกษาและแนวปฏิบัติที่ดีของหลักสูตรที่จัดการเรียนการสอนเชิงบูรณาการการเรียนการสอนกับการปฏิบัติงานจริง (CWIE)</p> <p>2.3.5 ส่งเสริมกระบวนการจัดการเรียนการสอนโดยใช้เทคโนโลยีสารสนเทศ เช่น สื่อ/นวัตกรรม การเรียนการสอนอิเล็กทรอนิกส์ การเรียนการสอนออนไลน์ กระบวนการเรียนการสอนแบบ Thai MOOC เป็นต้น</p> <p>2.3.6 ส่งเสริมสิ่งสนับสนุนการเรียนรู้และเสริมสร้างบรรยากาศในมหาวิทยาลัยให้เป็นองค์กรแห่งการเรียนรู้ เช่น สัญญาณอินเทอร์เน็ต Co working space</p> <p>2.3.8 ส่งเสริมและสนับสนุนให้ความรู้ในการเป็นผู้ประกอบการสอนออนไลน์ กระบวนการเรียนการสอนออนไลน์ระบบเปิดสำหรับมหาชน (Thai MOOC) เป็นต้น</p>	<p>- โครงการเตรียมความพร้อมเพื่อการสอบขึ้นทะเบียนและรับใบอนุญาตประกอบวิชาชีพการพยาบาลและการผดุงครรภ์ชั้น 1</p>

กลยุทธ์	ตัวชี้วัด	มาตรการ	โครงการ
2.4 พัฒนาศักยภาพอาจารย์ให้เป็นมืออาชีพ	1. *ร้อยละของอาจารย์ที่ได้รับการพัฒนา (ปรับ)	2.4.1 พัฒนาอาจารย์ให้มีศักยภาพ สมรรถนะทางวิชาการและวิชาชีพ และจรรยาบรรณวิชาชีพ 2.4.2 พัฒนาทักษะการสื่อสารภาษาอังกฤษสำหรับอาจารย์ผู้สอนให้อยู่ในระดับที่สามารถสอนเป็นภาษาอังกฤษ หรือสามารถสอบผ่านมาตรฐานคุณภาพภาษาอังกฤษที่เป็นที่ยอมรับในระดับสากล 2.4.3 พัฒนาทักษะการใช้สื่อเทคโนโลยีที่ทันสมัย 2.4.4 พัฒนาศักยภาพการจัดการเรียนการสอนของอาจารย์ให้มีประสิทธิภาพอย่างต่อเนื่อง 2.4.5 พัฒนาอาจารย์ให้มีศักยภาพการทำวิจัยเพื่อพัฒนาการเรียนการสอน/พัฒนานวัตกรรมสำหรับนำไปใช้พัฒนาสังคมหรือชุมชน/พัฒนาสมรรถนะทางวิชาการ 2.4.6 พัฒนาอาจารย์ให้มีสมรรถนะด้านการปฏิบัติการพยาบาล (Faculty Practice) อย่างต่อเนื่อง 2.4.7 ส่งเสริมและสนับสนุนให้อาจารย์ศึกษาต่อในระดับที่สูงขึ้น	- โครงการพัฒนาอาจารย์ด้านการเรียนการสอน การวัดและประเมินผลการศึกษา - โครงการพัฒนาอาจารย์ด้านปฏิบัติการพยาบาล Faculty Practice - โครงการพัฒนาอาจารย์เพื่อการศึกษาต่อและเข้าสู่ตำแหน่งทางวิชาการ
2.5 พัฒนานักศึกษาเพื่อสร้างทักษะทางสังคมและทักษะการวิจัยและนวัตกรรมเชิงสมรรถนะด้วยกระบวนการวิศวกรสังคมโดยใช้ชุมชนเป็นฐาน	1. ร้อยละของนักศึกษาที่ผ่านการพัฒนาทักษะ Soft skills ด้วยกระบวนการวิศวกรสังคม 2. จำนวนนวัตกรรมที่เกิดจากกระบวนการวิศวกรสังคม มีการรับรองการนำผลงานไปใช้ประโยชน์	2.5.1 พัฒนาทักษะ soft skills ให้แก่บุคลากร 2.5.2 พัฒนาเครื่องมือ/ระบบการประเมินทักษะ soft skills จากกระบวนการวิศวกรสังคม 2.5.3 กำหนดให้โครงการบูรณาการกับการเรียนการสอนกับการบริการวิชาการด้วยกระบวนการวิศวกรสังคม 2.5.4 ส่งเสริมให้ความรู้และทักษะในการเป็นผู้ประกอบการสำหรับนักศึกษา	- โครงการพัฒนาสมรรถนะนักศึกษาด้วยกระบวนการวิศวกรสังคม - โครงการเตรียมความพร้อมเพื่อการสอบทักษะดิจิทัลและภาษาต่างประเทศ

ประเด็นยุทธศาสตร์: 3 การพัฒนาคณะพยาบาลศาสตร์ให้ทันสมัย สมรรถนะสูงอย่างมีธรรมาภิบาล

เป้าประสงค์: 3 ระบบการบริหารคณะพยาบาลศาสตร์มีความทันสมัย ได้มาตรฐาน มีธรรมาภิบาล

กลยุทธ์	ตัวชี้วัด	มาตรการ	โครงการ
3.1 พัฒนาระบบและกลไกการบริหารจัดการด้วยหลักธรรมาภิบาล	1. จำนวนหน่วยงานที่มีการบริหารจัดการด้วยเกณฑ์มาตรฐาน 2. ผลการประเมินผู้บริหารตามหลักธรรมาภิบาล (เพิ่ม)	3.1.1 ทบทวนข้อบังคับ ระเบียบ ประกาศ ของมหาวิทยาลัย 3.1.2 กำหนดให้ทุกหน่วยงานดำเนินการตามเกณฑ์การบริหารจัดการสิ่งแวดล้อม 3.1.3 แต่งตั้งคณะกรรมการกำกับติดตามการดำเนินงานและรายงานผลการดำเนินงานตามตัวชี้วัด 3.1.4 ส่งเสริม สนับสนุนการดำเนินงานของหน่วยงานให้เป็นไปตามเกณฑ์มาตรฐานสากลด้วยหลักธรรมาภิบาล เช่น ITA, ISO 9001:17025,AUNQA , EdPEX	- โครงการบริหารจัดการสำนักงาน - โครงการยกระดับการประกันคุณภาพการศึกษา
3.2 พัฒนาสมรรถนะบุคลากรให้มีสมรรถนะด้านดิจิทัล ด้านภาษาต่างประเทศ และสมรรถนะเฉพาะทาง	27.*ร้อยละบุคลากรที่ได้รับการพัฒนาศักยภาพตามเกณฑ์สมรรถนะที่กำหนด (เพิ่ม) 2. 2. *จำนวนองค์ความรู้/แนวปฏิบัติที่ดีจากการแลกเปลี่ยนเรียนรู้ (เพิ่ม)	3.2.1 ทบทวนปรับปรุงข้อบังคับ ระเบียบ ประกาศ ของคณะให้สอดคล้องกับมหาวิทยาลัยและสถานการณ์ปัจจุบัน 3.2.2 กำหนดนโยบายให้ทุกหน่วยงานจัดทำมาตรการ/แนวปฏิบัติการพัฒนาสมรรถนะบุคลากรให้มีสมรรถนะด้านดิจิทัล ด้านภาษาต่างประเทศ และสมรรถนะเฉพาะทาง 3.2.3 ส่งเสริมสนับสนุนให้มีการแลกเปลี่ยนเรียนรู้เพื่อนำไปสู่การจัดทำแนวปฏิบัติที่ดี	- โครงการพัฒนาอาจารย์ด้านดิจิทัล ภาษาอังกฤษต่างประเทศ - โครงการจัดการความรู้เพื่อสร้างแนวปฏิบัติที่ดี
3.3 พัฒนาระบบสารสนเทศเพื่อการตัดสินใจ	1. จำนวนระบบเทคโนโลยีสารสนเทศที่สมบูรณ์และนำไปใช้ในการตัดสินใจ(เพิ่ม)	3.3.1 ทบทวนปรับปรุงข้อบังคับ ระเบียบ ประกาศ ของคณะให้สอดคล้องกับมหาวิทยาลัยและสถานการณ์ปัจจุบัน	- โครงการพัฒนาระบบสารสนเทศเพื่อการตัดสินใจด้านบริการวิชาการ และทำนุบำรุงศิลปวัฒนธรรม

กลยุทธ์	ตัวชี้วัด	มาตรการ	โครงการ
		<p>3.3.2 จัดการโครงสร้างพื้นฐานทางด้านเทคโนโลยีและสารสนเทศที่ครอบคลุม มีความปลอดภัย และมีความทันสมัย</p> <p>3.3.3 พัฒนาระบบเทคโนโลยีและสารสนเทศที่สนับสนุนการบริหารจัดการตามเกณฑ์ที่สภาการพยาบาลกำหนด</p> <p>3.3.4 การจัดทำแผนงบประมาณพัฒนาระบบเทคโนโลยีและสารสนเทศ เพื่อสนับสนุนการปฏิบัติงานตามภารกิจ</p> <p>3.3.5 แต่งตั้งคณะกรรมการกำกับติดตามการพัฒนาระบบเทคโนโลยีสารสนเทศ</p>	
3.4 พัฒนาระบบและกลไกการจัดหารายได้ที่เป็นรูปธรรม	1. ร้อยละของรายได้ที่เพิ่มขึ้นจากการบริการวิชาการหรือการให้บริการอื่นๆ	<p>3.4.1 จัดทำหรือปรับปรุงข้อบังคับระเบียบ ประกาศ ที่เกี่ยวข้องกับการจัดหารายได้ของคณะ</p> <p>3.4.2 กำหนดนโยบายให้ทุกหน่วยงาน จัดทำหลักสูตรระยะสั้นหรือหลักสูตรระยะยาว ที่ก่อให้เกิดรายได้และกำหนดเป็นภาระงาน (Work load) ของบุคลากรทุกระดับ</p> <p>3.4.3 แต่งตั้งคณะกรรมการกำกับติดตามการดำเนินงานและรายงานผลการดำเนินงานการให้บริการทรัพย์สินและทรัพยากรของคณะที่ก่อให้เกิดรายได้ ทั้ง 3 ด้าน ตามตัวชี้วัด</p> <p>3.4.4 มหาวิทยาลัยฯ จัดทำมาตรการหรือแนวปฏิบัติในการให้บริการทรัพย์สินและทรัพยากรของมหาวิทยาลัยฯ ที่เป็นประโยชน์ให้เกิดประสิทธิภาพอย่างคุ้มค่าคุ้มทุน</p> <p>3.4.5 ส่งเสริมให้หลักสูตร จัดทำหลักสูตรระยะสั้นหรือหลักสูตรระยะยาว</p>	<p>- โครงการการจัดการเรียนการสอนหลักสูตรประกาศนียบัตรผู้ช่วยพยาบาล</p> <p>- การอบรมหลักสูตรการดูแลผู้สูงอายุที่อยู่ในภาวะพึ่งพิง</p>

สรุปผลการทบทวนและปรับปรุงแผนกลยุทธ์ปีงบประมาณ พ.ศ.2566-2570

ประจำปีงบประมาณ พ.ศ. 2567

ประเด็น	ก่อนปรับปรุง	ปรับปรุงปีงบประมาณ 2567
<b>วิสัยทัศน์ (Vision)</b>	สถาบันการศึกษาวิชาชีพการพยาบาลที่มุ่งสร้างสุขภาวะครอบครัวและชุมชนท้องถิ่นภายใต้การ “ร่วมคิด ร่วมทำ ร่วมรับผิดชอบ” ของบุคลากรสถาบันและองค์กรท้องถิ่น	คงเดิม
<b>พันธกิจ (Mission)</b>	5. บริหารจัดการตามหลักธรรมาภิบาล เพื่อพัฒนาคุณภาพการจัดการศึกษาคณะพยาบาลศาสตร์ให้เป็นองค์กรแห่งการเรียนรู้	5. บริหารจัดการคณะพยาบาลศาสตร์ตามหลักธรรมาภิบาล
<b>ค่านิยมหลัก (Core Values)</b>	K P R U K : Knowledge - สร้างสรรค์ความรู้ใหม่ P : Public Service and Productivity - ให้บริการชุมชน สังคม และมีผลิตภาพที่ดี R : Responsibility - มีความรับผิดชอบต่อหน้าที่ U : Unity - มีความรัก ความสามัคคีในองค์กร	K P R U K: Knowledge (รู้ในศาสตร์สาขาพยาบาล สาขาที่เกี่ยวข้อง และสร้างความรู้ใหม่) P: Public service & Productivity (บริการบุคคล ครอบครัว ชุมชนด้วยจิตบริการ และมีความเป็นวิชาชีพ) R: Responsibility (ยึดถือความรับผิดชอบต่อหน้าที่) U: Unity (มีความรัก สามัคคี ยึดมั่น ผูกพันในองค์กร)
<b>อัตลักษณ์</b>	ชื่อสัตย์ มีวินัย ใฝ่พัฒนาตน	คงเดิม
<b>เอกลักษณ์</b>	บัณฑิตพยาบาล มีใจรักบริการในชุมชนท้องถิ่น	คงเดิม
<b>ประเด็นยุทธศาสตร์ (Strategic Issues)</b>	1. การพัฒนาท้องถิ่นด้วยพันธกิจสัมพันธ์มหาวิทยาลัยกับสังคมท้องถิ่นด้วยศาสตร์พระราชา 2. การยกระดับคุณภาพและมาตรฐานการผลิตบัณฑิตให้มีคุณภาพ สร้างสรรค์สังคม 3.การพัฒนาสู่มหาวิทยาลัยสมรรถนะสูง	1. การพัฒนาท้องถิ่นด้วยการบูรณาการพันธกิจสัมพันธ์กับชุมชนท้องถิ่น 2. การยกระดับคุณภาพและมาตรฐานการผลิตบัณฑิตให้มีคุณภาพสร้างสรรค์สังคม 3. การพัฒนาคณะพยาบาลศาสตร์ให้ทันสมัยสมรรถนะสูงอย่างมีธรรมาภิบาล
<b>เป้าประสงค์</b>	1. เพิ่มขีดความสามารถสร้างความได้เปรียบเชิงแข่งขันและลดความเหลื่อมล้ำทางสังคมแก่ชุมชนและท้องถิ่น ภายใต้บริบทของท้องถิ่นโดยบูรณาการพันธกิจสัมพันธ์เพื่อเป็นที่พึ่งของท้องถิ่น	1. เพิ่มขีดความสามารถสร้างความได้เปรียบเชิงแข่งขันแก่ชุมชนให้เข้มแข็งและพึ่งตนเองได้

ประเด็น	ก่อนปรับปรุง	ปรับปรุงปีงบประมาณ 2567
	<p>2. บัณฑิตมีคุณภาพที่สร้างสรรค์สังคมอย่างยั่งยืน จากพัฒนาการจัดการศึกษาเพื่อสร้างทักษะทางสังคม และทักษะเชิงสมรรถนะ โดยใช้ชุมชนเป็นฐาน</p> <p>3. ระบบบริหารจัดการคณะพยาบาลศาสตร์มีความทันสมัยได้มาตรฐาน มีธรรมาภิบาล และเป็นมหาวิทยาลัยสมรรถนะสูง</p>	<p>2. คงเดิม</p> <p>3. ระบบบริหารจัดการคณะพยาบาลศาสตร์มีความทันสมัยได้มาตรฐาน สมรรถนะสูงมีธรรมาภิบาล</p>

**ประเด็นยุทธศาสตร์ที่ 1** การพัฒนาท้องถิ่นด้วยการบูรณาการพันธกิจสัมพันธ์กับชุมชนท้องถิ่น  
**เป้าประสงค์ที่ 1** เพิ่มขีดความสามารถสร้างความได้เปรียบเชิงแข่งขันแก่ชุมชนให้เข้มแข็งและพึ่งตนเองได้

ประเด็น	ก่อนปรับปรุง	ปรับปรุงปีงบประมาณ 2567
<b>กลยุทธ์</b>	<p><b>5 กลยุทธ์</b></p> <p>1. พัฒนาระบบการบริการวิชาการที่มีการบูรณาการพันธกิจสัมพันธ์กับชุมชนท้องถิ่น</p> <p>2. พัฒนาเชิงพื้นที่เพื่อยกระดับคุณภาพชีวิตและเศรษฐกิจฐานรากภายใต้โมเดลเศรษฐกิจ BCG</p> <p>3. ยกระดับงานวิจัยและนวัตกรรมสู่การพัฒนาชุมชนท้องถิ่นและสร้างรายได้</p> <p>4. ยกระดับการตีพิมพ์เผยแพร่และการใช้ประโยชน์งานวิจัยหรือทรัพย์สินทางปัญญา</p> <p>5. สืบสาน อนุรักษ์ และพัฒนาศิลปวัฒนธรรมและภูมิปัญญาเพื่อสร้างคุณค่าผลิตภัณฑ์ทางวัฒนธรรมท้องถิ่น</p>	<p><b>5 กลยุทธ์</b></p> <p>1. คงเดิม</p> <p>2. ยกระดับคุณภาพชีวิตและเศรษฐกิจฐานรากของประชาชนในชุมชน</p> <p>3. ยกระดับงานวิจัยและนวัตกรรมสู่การพัฒนาชุมชนท้องถิ่น</p> <p>4. ยกระดับการตีพิมพ์เผยแพร่และการใช้ประโยชน์งานวิจัย</p> <p>5. คงเดิม</p>

ประเด็น	ก่อนปรับปรุง	ปรับปรุงปีงบประมาณ 2567
ตัวชี้วัด	<p><b>12 ตัวชี้วัด</b></p> <ol style="list-style-type: none"> <li>จำนวนนวัตกรรม/องค์ความรู้ ที่เกิดจากการบูรณาการบริการวิชาการ วิจัย ศิลปวัฒนธรรม และจากการมีส่วนร่วมของชุมชน</li> <li>จำนวนชุมชนที่ใช้ประโยชน์จากผลงานวิจัยพัฒนาเทคโนโลยีและนวัตกรรม ที่เกิดจากการบูรณาการพันธกิจ</li> <li>ร้อยละของรายได้ในชุมชนเป้าหมายเพิ่มขึ้น</li> <li>จำนวนครัวเรือนที่ได้รับการยกระดับให้พ้นเส้นความยากจน</li> <li>จำนวนผู้ประกอบการรายใหม่ หรือการจ้างงานใหม่</li> <li>ร้อยละของงบประมาณทุนอุดหนุนการวิจัยพัฒนาชุมชนท้องถิ่นต่อ งบประมาณทุนอุดหนุนการวิจัยทั้งหมด</li> <li>จำนวนงานวิจัยหรือนวัตกรรมที่นำไปใช้ในในการพัฒนาชุมชนท้องถิ่น</li> <li>รายได้ที่เพิ่มขึ้นจากจากพันธกิจและความเชี่ยวชาญ</li> <li>จำนวนบทความที่ได้รับการตีพิมพ์ในวารสาร ซึ่งอยู่ในฐานข้อมูลตามเกณฑ์ ประกันคุณภาพ</li> <li>จำนวนผลงานวิจัยที่ยื่นจดสิทธิบัตร อนุสิทธิบัตร หรือได้รับสิทธิบัตร อนุ สิทธิบัตร</li> <li>จำนวนการอ้างอิงบทความมายังผลงานวิจัยของอาจารย์</li> <li>จำนวนนวัตกรรมหรือองค์ความรู้ด้านศิลปวัฒนธรรม ที่สร้างมูลค่าและ พัฒนาท้องถิ่น</li> </ol>	<p><b>10 ตัวชี้วัด (ตัดตัวชี้วัดที่ 4,5,9 เพิ่มตัวชี้วัดที่ 10)</b></p> <ol style="list-style-type: none"> <li>จำนวนนวัตกรรม/องค์ความรู้ ที่เกิดจากการบูรณาการบริการวิชาการ วิจัย ศิลปะวัฒนธรรม และจากการมีส่วนร่วมของชุมชน</li> <li>จำนวนชุมชนที่ใช้ประโยชน์จากผลงานวิจัยพัฒนาเทคโนโลยีและนวัตกรรม ที่เกิดจากการบูรณาการพันธกิจ</li> <li>ร้อยละของรายได้ในชุมชนเป้าหมายเพิ่มขึ้น</li> <li>ร้อยละของงบประมาณทุนอุดหนุนการวิจัยพัฒนาชุมชนท้องถิ่นต่อ งบประมาณทุนอุดหนุนการวิจัยทั้งหมด</li> <li>จำนวนงานวิจัยหรือนวัตกรรมที่นำไปใช้ในในการพัฒนาชุมชนท้องถิ่น</li> <li>รายได้ที่เพิ่มขึ้นจากจากผลงานวิจัย นวัตกรรมและทรัพย์สินทางปัญญา</li> <li>จำนวนบทความที่ได้รับการตีพิมพ์ในวารสารระดับชาติและนานาชาติ ซึ่งอยู่ ในฐานข้อมูลตามเกณฑ์ประกันคุณภาพ</li> <li>จำนวนการอ้างอิงบทความมายังผลงานวิจัยของอาจารย์</li> <li>จำนวนนวัตกรรมหรือองค์ความรู้ด้านศิลปวัฒนธรรม ที่สร้างมูลค่าและ พัฒนาท้องถิ่น</li> <li>จำนวนสมาชิกครอบครัวเสมือนที่มีส่วนร่วมอนุรักษ์ ความเป็นอยู่แบบไทย (เพิ่ม)</li> </ol>

**ประเด็นยุทธศาสตร์ที่ 2** การยกระดับคุณภาพและมาตรฐานการผลิตบัณฑิตให้มีคุณภาพสร้างสรรค์สังคม

**เป้าประสงค์ที่ 2** บัณฑิตมีคุณภาพที่สร้างสรรค์สังคมอย่างยั่งยืน จากพัฒนาการจัดการศึกษาเพื่อสร้างทักษะทางสังคม และทักษะเชิงสมรรถนะ โดยใช้ชุมชนเป็นฐาน

ประเด็น	ปีงบประมาณ 2566	ปรับปรุงปีงบประมาณ 2567
<b>กลยุทธ์</b>	<b>5 กลยุทธ์</b> 1. ผลิตบัณฑิตได้ตามความต้องการของผู้ใช้บัณฑิต ทั้งด้านสมรรถนะวิชาชีพ และทักษะบัณฑิตศตวรรษที่ 21 2. พัฒนาและปรับปรุงหลักสูตรให้ทันสมัยเพื่อตอบสนองต่อการพัฒนาประเทศ พัฒนาท้องถิ่น และการเรียนรู้ตลอดชีวิต 3. พัฒนาและปรับปรุงกระบวนการจัดการเรียนรู้ให้บูรณาการกับการทำงาน เสริมสร้างทักษะอาชีพ และจิตสำนึกในการพัฒนาท้องถิ่น 4. พัฒนาศักยภาพอาจารย์ให้เป็่มืออาชีพ 5. พัฒนานักศึกษาเพื่อสร้างทักษะทางสังคม ทักษะการวิจัย นวัตกรรมเชิงสมรรถนะด้วยกระบวนการวิศวกรสังคม โดยใช้ชุมชนเป็นฐาน	<b>5 กลยุทธ์</b> คงเดิม
<b>ตัวชี้วัด</b>	<b>12 ตัวชี้วัด</b> 12. ร้อยละของนักศึกษาระดับปริญญาตรีปีสุดท้ายที่สอบผ่านในระดับ B1 ตามมาตรฐาน CEFR หรือมาตรฐานอื่น ๆ ที่เทียบเท่า 13. อัตราการได้งานทำ/ทำงานตรงสาขา/ประกอบอาชีพอิสระ ภายในระยะเวลา 1 ปี 14. ร้อยละของหลักสูตรที่มีงานวิจัยของนักศึกษาซึ่งนำไปใช้การพัฒนาองค์ความรู้/ชุมชนท้องถิ่น หรือมีผลงานตีพิมพ์เผยแพร่จากงานวิจัยของนักศึกษา 15. ร้อยละของหลักสูตรที่ส่งเสริมการเรียนรู้ตลอดชีวิตในการเพิ่มศักยภาพทุนมนุษย์และทุนทางสังคมที่สอดคล้องกับความต้องการของชุมชนท้องถิ่น 16. จำนวนผู้เรียนกลุ่มใหม่ (non-age group) ที่เข้าสู่ระบบการเทียบโอน/การจัดการศึกษา 17. จำนวนหลักสูตรที่มีการจัดการเรียนรู้โดยมีชุมชนเป็นฐาน 18. ร้อยละของหลักสูตรที่จัดการศึกษาแบบ CWIE/WIL	<b>16 ตัวชี้วัด</b> ตัดตัวชี้วัดที่ 16 เพิ่มตัวชี้วัดที่ 12, 15, 18, 22, 23) 11. ร้อยละของนักศึกษาระดับปริญญาตรีปีสุดท้ายที่สอบผ่านในระดับ B1 ตามมาตรฐาน CEFR หรือมาตรฐานอื่น ๆ ที่เทียบเท่า 12. ร้อยละของนักศึกษาระดับปริญญาตรีปีสุดท้ายที่สอบผ่านสมรรถนะด้านดิจิทัลตามที่มหาวิทยาลัยกำหนดหรือมาตรฐานอื่นๆ ที่เทียบเท่า 13. อัตราการได้งานทำ/ทำงานตรงสาขา/ประกอบอาชีพอิสระทั้งตามภูมิลำเนาและนอกภูมิลำเนาภายในระยะเวลา 1 ปี 14. ร้อยละของหลักสูตรที่มีงานวิจัยของนักศึกษาซึ่งนำไปใช้การพัฒนาองค์ความรู้/ชุมชนท้องถิ่น หรือมีผลงานตีพิมพ์เผยแพร่จากงานวิจัยของนักศึกษา 15. ร้อยละของหลักสูตรที่ส่งเสริมการเรียนรู้ตลอดชีวิต 16. จำนวนหลักสูตรที่มีการจัดการเรียนรู้โดยมีชุมชนเป็นฐาน 17. ร้อยละของหลักสูตรที่จัดการศึกษาแบบ CWIE/WIL 18. ร้อยละของนักศึกษาปีสุดท้ายที่มีทักษะการเป็นผู้ประกอบการ



ประเด็น	ปีงบประมาณ 2566	ปรับปรุงปีงบประมาณ 2567
	<p>19. ร้อยละของนักศึกษาที่ผ่านหลักสูตรการเรียนรู้ที่บูรณาการกับสถานประกอบการ CWIE</p> <p>20. จำนวนหลักสูตรที่เกิดจากความร่วมมือในการผลิตหลักสูตรร่วมกับสถานประกอบการหรือ Talent mobility หรือการวิจัยและพัฒนานวัตกรรมร่วมกับสถานประกอบการ</p> <p>21. ร้อยละของอาจารย์ที่ได้รับการพัฒนาสมรรถนะในการจัดการเรียนการสอน วิจัย นวัตกรรมที่ส่งเสริมและพัฒนายุทธศาสตร์การพลิกโฉมมหาวิทยาลัย</p> <p>22. ร้อยละของนักศึกษาที่ผ่านการพัฒนาทักษะ soft skills ด้วยกระบวนการวิศวกรสังคมและมีทักษะกระบวนการวิศวกรสังคม</p> <p>23. จำนวนนวัตกรรมที่เกิดจากกระบวนการวิศวกรสังคม มีการนำผลงานไปใช้ประโยชน์</p>	<p>19. ร้อยละของนักศึกษาที่ผ่านหลักสูตรการเรียนรู้ที่บูรณาการกับสถานประกอบการ CWIE</p> <p>20. ร้อยละของผู้สอบความรู้อื่นๆที่เทียบรับใบอนุญาตประกอบวิชาชีพการพยาบาลและการผดุงครรภ์ผ่านในครั้งแรก</p> <p>21. จำนวนหลักสูตรที่เกิดจากความร่วมมือในการผลิตหลักสูตรร่วมกับสถานประกอบการหรือการวิจัยและพัฒนา นวัตกรรมร่วมกับสถานประกอบการ</p> <p>22. ร้อยละของอาจารย์ที่ได้รับการ พัฒนาการศักยภาพให้เป็นครูมืออาชีพ</p> <p>23. ร้อยละของอาจารย์ที่ได้รับการ พัฒนาการปฏิบัติ Faculty Practice</p> <p>24. จำนวนองคความรู้/แนวปฏิบัติที่ดีจากการแลกเปลี่ยนเรียนรู้ (KM)</p> <p>25. ร้อยละของนักศึกษาที่ผ่านการพัฒนาทักษะ Soft skills ด้วยกระบวนการวิศวกรสังคมและมีทักษะกระบวนการสังคม</p> <p>26. จำนวนนวัตกรรมที่เกิดจากกระบวนการวิศวกรสังคม มีการรับรองการนำผลงานไปใช้ประโยชน์</p>

**ประเด็นยุทธศาสตร์ที่ 3** การพัฒนาคณะพยาบาลศาสตร์ให้ทันสมัยสมรรถนะสูงอย่างมีธรรมาภิบาล

**เป้าประสงค์ที่ 3** ระบบบริหารจัดการคณะพยาบาลศาสตร์มีความทันสมัยได้มาตรฐานสมรรถนะสูงมีธรรมาภิบาล

ประเด็น	ปีงบประมาณ 2566	ปรับปรุงปีงบประมาณ 2567
<b>กลยุทธ์</b>	<p><b>4 กลยุทธ์</b></p> <p>1. พัฒนาระบบและกลไกการบริหารจัดการด้วยหลักธรรมาภิบาล มุ่งสู่การเป็นองค์กรสมรรถนะสูง</p> <p>2. พัฒนาสมรรถนะบุคลากรให้มีสมรรถนะด้านดิจิทัล ด้านภาษาต่างประเทศ และสมรรถนะเฉพาะทาง เพื่อปรับเปลี่ยนสู่การเป็นองค์กรทันสมัย</p>	<p><b>4 กลยุทธ์</b></p> <p>1. พัฒนาระบบและกลไกการบริหารจัดการด้วยหลักธรรมาภิบาล</p> <p>2. พัฒนาสมรรถนะบุคลากรให้มีสมรรถนะด้านดิจิทัล ด้านภาษาต่างประเทศ และสมรรถนะเฉพาะทาง</p> <p>3. พัฒนาระบบเทคโนโลยีสารสนเทศเพื่อการตัดสินใจ</p> <p>4. พัฒนาระบบและกลไกการจัดหารายได้ที่เป็นรูปธรรมเพื่อสร้าง</p>

ประเด็น	ปีงบประมาณ 2566	ปรับปรุงปีงบประมาณ 2567
	<p>3 พัฒนาระบบเทคโนโลยีสนับสนุนการบริหารจัดการสู่การเป็นองค์กรสมรรถนะสูง</p> <p>4 พัฒนาระบบและกลไกการจัดหารายได้ที่เป็นรูปธรรมเพื่อสร้างความมั่นคงทางการเงินของคณะ</p>	<p>ความมั่นคงทางการเงินของคณะพยาบาลศาสตร์</p>
<p><b>ตัวชี้วัด</b></p>	<p><b>4 ตัวชี้วัด</b></p> <p>1. ผลการประเมินการบริหารจัดการตามเกณฑ์มาตรฐาน</p> <p>2. จำนวนบุคลากรที่ผ่านการประเมินสมรรถนะบุคลากรให้มีสมรรถนะด้านดิจิทัล ด้านภาษาต่างประเทศ และสมรรถนะเฉพาะทาง</p> <p>3. ระดับความพึงพอใจของผู้รับบริการที่มีต่อระบบเทคโนโลยีและสารสนเทศที่สนับสนุนการบริหารจัดการ</p> <p>4. ร้อยละของรายได้ที่เพิ่มขึ้นจากการบริการวิชาการหรือการให้บริการอื่น ๆ</p>	<p><b>6 ตัวชี้วัด</b> (ตัดตัวชี้วัดที่ 3 เพิ่มตัวชี้วัดที่ 30)</p> <p>27. จำนวนหน่วยงานที่มีการบริหารจัดการด้วยเกณฑ์มาตรฐาน</p> <p>28. ผลการประเมินการบริหารด้วยหลักธรรมาภิบาลของผู้บริหาร</p> <p>29. ร้อยละของบุคลากรที่ได้รับการพัฒนาสมรรถนะดิจิทัล/ภาษาต่างประเทศ/สมรรถนะเฉพาะทาง (เพิ่ม)</p> <p>30. จำนวนระบบเทคโนโลยีสารสนเทศที่สมบูรณ์และนำไปใช้ในการตัดสินใจ</p> <p>31. ร้อยละของรายได้ที่เพิ่มขึ้นจากการบริการวิชาการหรือการให้บริการอื่นๆ</p>