



## คู่มือระบบและกลไกการดำเนินงานวิจัย

คณะพยาบาลศาสตร์  
มหาวิทยาลัยราชภัฏกำแพงเพชร

## คำนำ

คู่มือระบบและกลไกการดำเนินงานวิจัยจัดทำขึ้นเพื่อให้คณาจารย์คณะพยาบาลศาสตร์ได้ใช้เป็นคู่มือในการทำวิจัยและงานสร้างสรรค์ของคณะ ในคู่มือนี้ประกอบด้วยยุทธศาสตร์ ความเป็นมาคณะพยาบาลศาสตร์ การบริหารงานวิจัย ระบบและกลไกในการดำเนินงานวิจัยและงานสร้างสรรค์ คณะพยาบาลศาสตร์

คณะพยาบาลศาสตร์หวังเป็นอย่างยิ่งว่าเอกสารนี้จะเป็นประโยชน์ต่อคณาจารย์และเจ้าหน้าที่ที่มีความสนใจศึกษาข้อมูลเกี่ยวกับการระบบและกลไกในการดำเนินงานวิจัยของคณะพยาบาลศาสตร์ เพื่อนำไปเป็นแนวทางในการดำเนินงานสร้างสรรค์งานวิจัยที่มีประโยชน์ต่อไป

คณะกรรมการวิจัยคณะพยาบาลศาสตร์

กุมภาพันธ์ 2565

## สารบัญ

บทที่ 1	ความเป็นมาคณะพยาบาลศาสตร์	1
บทที่ 2	การบริหารงานวิจัยคณะพยาบาลศาสตร์	5
บทที่ 3	ระบบและกลไกในการดำเนินงานวิจัยและงานสร้างสรรค์ คณะพยาบาลศาสตร์	6
	ขั้นตอนการขอรับการสนับสนุนทุนการวิจัยจากแหล่งทุนภายนอก	8
	ขั้นตอนการขอรับการสนับสนุนทุนการวิจัยจากแหล่งทุนภายในมหาวิทยาลัย	9
	ราชภัฏกำแพงเพชร	
	ขั้นตอนการยื่นโครงการวิจัยเพื่อขอรับรองจริยธรรมการวิจัยในมนุษย์	12
	ระบบและกลไกการติดตามความก้าวหน้างานวิจัยของคณะพยาบาลศาสตร์	14
	ระบบการสนับสนุนการเผยแพร่ผลงานวิจัยและงานสร้างสรรค์	15
	ระบบและกลไกการนำผลงานวิจัยหรืองานสร้างสรรค์หรืองานนวัตกรรม	16
	ไปใช้ประโยชน์ในการพัฒนาผู้เรียนหรือชุมชน	

## บทที่ 1

### ความเป็นมาคณะพยาบาลศาสตร์

#### ปรัชญา

คณะพยาบาลศาสตร์ มหาวิทยาลัยราชภัฏกำแพงเพชร เชื่อว่า การศึกษาคือเครื่องมือการพัฒนาสังคม ผ่านการพัฒนาคน การพัฒนาคนในท้องถิ่นให้มีศักยภาพในการดูแลสุขภาพและให้บริการพยาบาลจึงเป็นการพัฒนาท้องถิ่นให้มีสุขภาวะอย่างยั่งยืน

#### วิสัยทัศน์

คณะพยาบาลศาสตร์ มหาวิทยาลัยราชภัฏกำแพงเพชร เป็นสถาบันการศึกษาวิชาชีพการพยาบาล ที่มุ่งสร้างสุขภาวะครอบครัว และชุมชนท้องถิ่น ภายใต้การ “ร่วมคิด ร่วมทำ ร่วมรับผิดชอบ” ของบุคลากรสถาบันและองค์กรท้องถิ่น

#### อัตลักษณ์

มุ่งเน้นผลิตให้บัณฑิตพยาบาล “มีใจรักบริการในชุมชนท้องถิ่น”

#### เอกลักษณ์

“ซื่อสัตย์ มีวินัย ใฝ่พัฒนาตน” เพื่อให้บริการด้วยจรรยาบรรณวิชาชีพ โดยเคารพศักดิ์ศรีความเป็นมนุษย์ และความต่างทางวัฒนธรรมของบุคคล ครอบครัวและชุมชน

#### ค่านิยมหลัก (Core Value)

ค่านิยมหลักของคณะพยาบาลศาสตร์ มหาวิทยาลัยราชภัฏกำแพงเพชร เป็นการกำหนดแนวทางดำเนินการเชื่อมโยงกับค่านิยมหลักของมหาวิทยาลัยราชภัฏกำแพงเพชร คือ KPRU ที่หมายถึง

K Knowledge(สร้างความรู้ใหม่)

P Public service& Productivity (ให้บริการชุมชน-สังคมและมีผลิตภาพที่ดี)

R Responsibility (ยึดถือความรับผิดชอบต่อหน้าที่)

U Unity (มีความรักสามัคคีในองค์กร)

คณะพยาบาลศาสตร์ มหาวิทยาลัยราชภัฏกำแพงเพชร ได้ยึดหลักการดำเนินชีวิตเป็นไปในแนวทางเดียวกันเพื่อให้คณาจารย์ นักศึกษาและบุคลากรเสริมค่านิยม KPRU เพิ่มขึ้นคือ

K: Know How รู้ในศาสตร์สาขา และเชื่อมโยงองค์ความรู้กับศาสตร์สาขาอื่นได้

P: Professional เรียนรู้ และฝึกฝนเพื่อเป็นสมาชิกวิชาชีพการพยาบาลได้อย่างมืออาชีพ

R: Reputation ได้รับการยอมรับ เชื่อใจ ไว้วางใจจากบุคคลที่เกี่ยวข้อง

U: Understand เคารพศักดิ์ศรีของตนเองและผู้อื่น ด้วยความเข้าใจในกติกาสังคมของการอยู่ร่วมกันอย่างสันติ ทั้งในภาวะสุขภาพดี เจ็บป่วยและระยะท้ายของชีวิต ทั้งนี้เพื่อให้เกิดภาพลักษณ์ที่ดีของ Nurse KPRU

ความหมายโดยรวมของพยาบาลราชภัฏกำแพงเพชร หมายถึง บุคคลที่ถูกหล่อหลอมด้วยความรักความอบอุ่นเสมือนสมาชิกครอบครัวเดียวกันในการเรียนรู้เพื่อเป็นพยาบาลวิชาชีพที่มีเมตตา กรุณา และเสียสละ พร้อมจะเป็นพยาบาลที่มีใจรักบริการในชุมชนท้องถิ่น การสร้างความตระหนักของความซื่อสัตย์ เป็นหัวใจหลักของวิชาชีพการพยาบาลและการเป็นสมาชิกที่ดีของสังคม การรักษาวินัยเป็นกติกาของการอยู่ร่วมกัน และการใฝ่พัฒนาเป็นปัจจัยสำคัญในการอยู่ในสังคมที่มีการพลิกผันทางเทคโนโลยี การที่สมาชิกคณะพยาบาลศาสตร์จะเดินไปด้วยกันเพื่อให้ถึงเป้าหมายของการเป็นสถาบันการศึกษาคุณภาพ จึงเป็นสิ่งจำเป็นสำคัญในการปฏิบัติตนอย่างสม่ำเสมอ จนเป็นพฤติกรรมที่แสดงออกอย่างธรรมชาติของการดำเนินชีวิต

## พันธกิจ

พันธกิจคณะพยาบาลศาสตร์ มหาวิทยาลัยราชภัฏกำแพงเพชร สอดคล้องกับพันธกิจหลักของสถาบันอุดมศึกษา กล่าวคือ

1. ผลิตบัณฑิตสาขาพยาบาลศาสตร์ ที่เน้นปฏิบัติการพยาบาลครอบครัวและชุมชน เพื่อช่วยแก้ไขปัญหาการขาดแคลนบุคลากรคุณภาพวิชาชีพการพยาบาล ตอบสนองความต้องการของชุมชนท้องถิ่นและสังคม เป็นการแบ่งเบาภารกิจของประเทศชาติ

2. ให้บริการวิชาการแก่สังคม อันเป็นประโยชน์ต่อการพัฒนาสุขภาพอนามัยและพฤติกรรมสุขภาพของประชาชน เป็นแหล่งวิชาการด้านการพยาบาล-สุขภาพ ในระดับท้องถิ่น ระดับชาติและนานาชาติ

3. ศึกษาวิจัยด้านการพยาบาลและระบบสุขภาพ เพื่อการแก้ปัญหาภาวะสุขภาพและการพัฒนาคุณภาพงานบริการสุขภาพ ครอบคลุมมิติการสร้างเสริมสุขภาพ การป้องกันโรค การรักษาพยาบาล และการฟื้นฟูสมรรถนะของผู้รับบริการระดับบุคคล ครอบครัวและชุมชน

4. ส่งเสริมการทำนุบำรุงศิลปวัฒนธรรม ภูมิปัญญาของท้องถิ่น บูรณาการกับองค์ความรู้ในหลักวิชาการ เพื่อการดูแลสุขภาพ สนับสนุนการอนุรักษ์วิถีชีวิตความเป็นไทย และการอยู่ร่วมกันของต่างวัฒนธรรม

### สัญลักษณ์ประจำคณะพยาบาลศาสตร์

สัญลักษณ์ พระราชลัญจกร ของมหาวิทยาลัยราชภัฏกำแพงเพชร และมีอักษร คณะพยาบาลศาสตร์ (NurseKPRU) รองรับใต้ฐาน เป็นสัญลักษณ์ของคณะพยาบาลศาสตร์

นอกจากนั้น สัญลักษณ์ที่สัมพันธ์กับวิชาชีพการพยาบาล คือ ดอกปีป ซึ่งเป็นไม้น้ำต้นของไทย ที่ออกดอกขาวสะอาด รังชู่อ แม้จะอยู่สูงแต่กลิ่นก็หอมกระจาย ลักษณะดอกปีป มีช่อดอกสีเขียวยาวอ่อนละมุนตา เปลี่ยนเป็นสีขาวสะอาดตาเมื่อเป่งบาน เข้มแข็ง อดทน และอ่อนโยน

จึงเป็นที่มาของการกำหนดสีประจำคณะพยาบาลศาสตร์ คือ

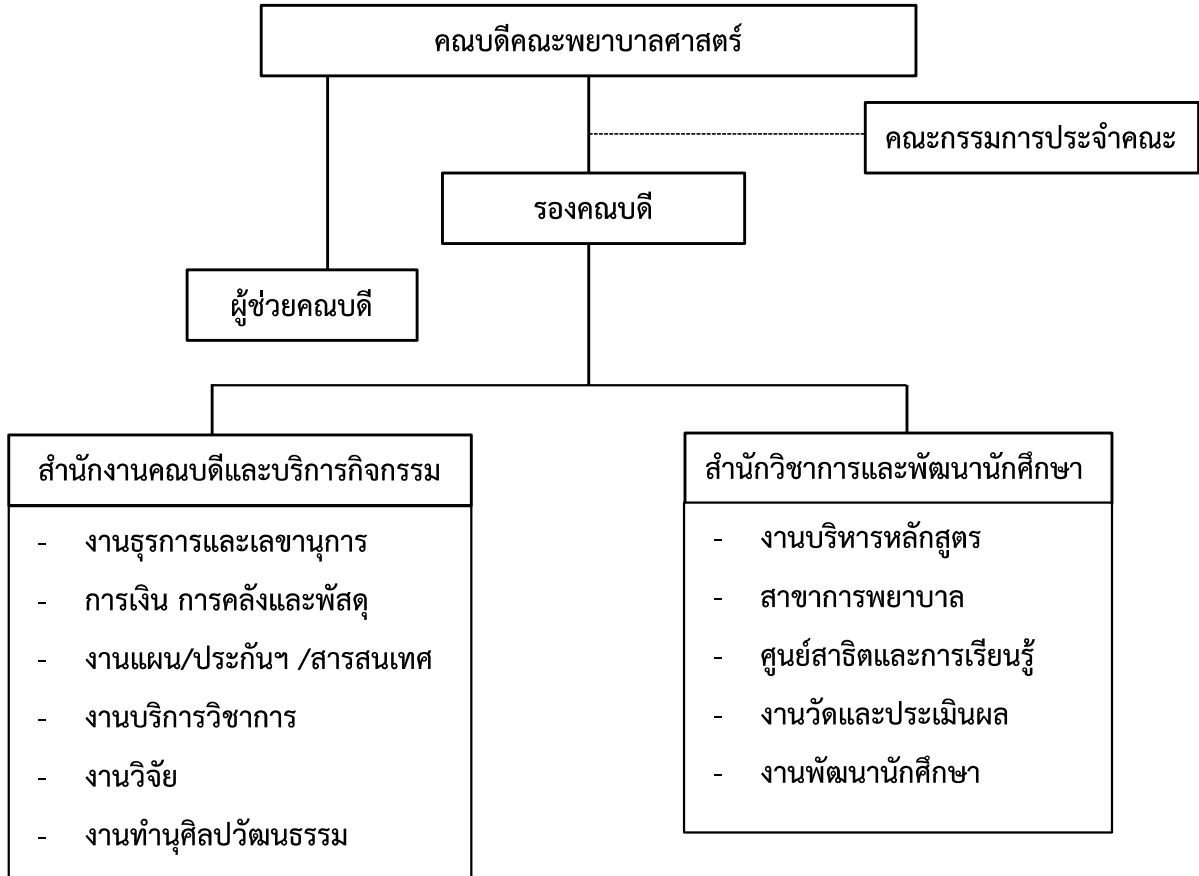
สีเขียว หมายถึง การพัฒนา รอเวลาเติบโตอย่างสวยงาม

สีขาว หมายถึง การให้สังคมรับรู้ทั้งความสะอาด และบริสุทธิ์

### โครงสร้างองค์กร และโครงสร้างการบริหาร

คณะพยาบาลศาสตร์เป็นหน่วยงานภายในของมหาวิทยาลัยราชภัฏกำแพงเพชร ลักษณะของส่วนงานในกำกับเทียบเท่าคณะ ภายใต้พระราชบัญญัติการบริหารส่วนงานภายในของสถาบันอุดมศึกษา พ.ศ.2550 พระราชบัญญัติมหาวิทยาลัยราชภัฏ พ.ศ.2547 และข้อบังคับมหาวิทยาลัยราชภัฏกำแพงเพชร ว่าด้วยการจัดตั้งหน่วยงานในกำกับของมหาวิทยาลัยราชภัฏกำแพงเพชร พ.ศ.2562 และข้อบังคับมหาวิทยาลัยราชภัฏกำแพงเพชร ว่าด้วยการบริหารคณะพยาบาลศาสตร์ มหาวิทยาลัยราชภัฏกำแพงเพชร พ.ศ.2562 โครงสร้างองค์กรเป็นไปตามการอนุมัติจัดตั้งคณะพยาบาลศาสตร์ มหาวิทยาลัยราชภัฏกำแพงเพชร ของสภามหาวิทยาลัยราชภัฏกำแพงเพชร

โครงสร้างการบริหารองค์กรคณะพยาบาลศาสตร์



## บทที่ 2 การบริหารงานวิจัยคณะพยาบาลศาสตร์

### การบริหารวิจัยของมหาวิทยาลัยราชภัฏกำแพงเพชร

ยุทธศาสตร์การวิจัยของมหาวิทยาลัยราชภัฏกำแพงเพชร ระยะเวลา 5 ปี (พ.ศ.2564-2568) ประกอบด้วย 2 ยุทธศาสตร์ คือ ยุทธศาสตร์การวิจัยเพื่อพัฒนาสังคม ชุมชน ท้องถิ่นและประเทศชาติ และยุทธศาสตร์การบริหารจัดการงานวิจัย โดยมีวิสัยทัศน์ เป้าหมายและพันธกิจด้านงานวิจัยในการส่งเสริมให้มีการพัฒนาผลงานวิจัย นวัตกรรมและองค์ความรู้ใหม่ สามารถนำไปประยุกต์ใช้ในการพัฒนาชุมชนท้องถิ่นได้

### พันธกิจด้านการวิจัย คณะพยาบาลศาสตร์

แสวงหาแหล่งทุนอุดหนุนงานวิจัยทั้งภายในและภายนอก รวมถึงประชาสัมพันธ์แหล่งทุนวิจัยให้กับบุคลากรของคณะพยาบาลศาสตร์ที่มีความประสงค์จะขอรับทุนอุดหนุนการวิจัย เพื่อพัฒนาองค์ความรู้ใหม่และการวิจัยเพื่อพัฒนาท้องถิ่นและสังคม ตลอดจนมีการติดตามความก้าวหน้าในการดำเนินงานวิจัย การอำนวยความสะดวกทั้งในด้านวัสดุ อุปกรณ์และสถานที่ในการผลิตผลงานวิจัย

### เป้าหมายในการดำเนินงานวิจัย

1. การวิจัยเพื่อสร้างองค์ความรู้และความเชี่ยวชาญตามสาขาการพยาบาลที่จะส่งผลให้เกิดการพัฒนาการดูแลสุขภาพอย่างเป็นองค์รวม
2. การวิจัยและนวัตกรรมในการสร้างเสริมสุขภาพและป้องกันโรคเพื่อให้ชุมชนท้องถิ่นและสังคมมีสุขภาวะที่ดี
3. การวิจัยและนวัตกรรมคุณภาพการเรียนการสอน
4. การวิจัยเชิงบูรณาการที่เน้นการบูรณาการกับบริการวิชาการเพื่อเสริมสร้างสุขภาวะชุมชน
5. การผลิตผลงานทางวิชาการตามความเชี่ยวชาญตามสาขาการพยาบาล



### บทที่ 3 ระบบและกลไกในการดำเนินงานวิจัยและงานสร้างสรรค์ คณะพยาบาลศาสตร์

คณะพยาบาลศาสตร์มีระบบบริหารงานวิจัยหรืองานสร้างสรรค์ โดยการส่งเสริมให้บุคลากรคณะพยาบาลศาสตร์ทำวิจัย โดยดำเนินงานตามแผนผังการดำเนินงานเป็นลำดับขั้น (Flow chart) เริ่มจากการกำหนดนโยบายการบริหารงานวิจัยของคณะไปจนถึงขั้นตอนสุดท้ายคือการตีพิมพ์เผยแพร่งานวิจัย การสรุปผลการดำเนินงาน เพื่อนำไปสู่การพัฒนาาระบบและกลไกการดำเนินงานวิจัยของคณะพยาบาลศาสตร์ต่อไป

คณะพยาบาลศาสตร์มีกลไกการบริหารงานวิจัย โดยมีการจัดทำคำสั่งแต่งตั้งคณะกรรมการวิจัย เพื่อสนับสนุนการดำเนินงานวิจัย จัดทำแผนงานด้านวิจัยและมีการถ่ายทอดข้อมูลการดำเนินงานวิจัยไปสู่คณาจารย์ รวมทั้งร่วมพิจารณาและสนับสนุนโครงสร้างการวิจัยทั้งวิจัยตามความเชี่ยวชาญในแต่ละสาขาและงานวิจัยที่ตอบสนองความต้องการของท้องถิ่นและสังคมให้ได้รับการสนับสนุนทุนวิจัย มีการกำกับติดตามการดำเนินการและสนับสนุนให้มีการนำเสนอหรือเผยแพร่ผลงานวิจัย

#### งานด้านการวิจัย

มีหน้าที่ในการแสวงหา ประชาสัมพันธ์แหล่งทุนทั้งภายในและภายนอก ประสานงานกับแหล่งทุนเพื่อประชาสัมพันธ์ให้กับบุคลากรคณะพยาบาลศาสตร์ที่สนใจในการขอรับการสนับสนุนการทำวิจัยเพื่อพัฒนาองค์ความรู้ใหม่และการวิจัยเพื่อพัฒนาท้องถิ่น ติดตามความก้าวหน้าในการทำวิจัย การอำนวยความสะดวกทั้งในด้านวัสดุ อุปกรณ์ สถานที่ มีหน้าที่ในการส่งเสริมและพัฒนาบุคลากรให้มีความรู้และศักยภาพด้านการวิจัย จรรยาบรรณนักวิจัย การคุ้มครองสิทธิงานวิจัยหรืองานสร้างสรรค์ที่นำไปใช้ประโยชน์ การสนับสนุนการเผยแพร่ผลงานวิจัยและงานสร้างสรรค์ทั้งในระดับชาติและนานาชาติ รวมไปถึงการยกย่องให้รางวัล

#### งานด้านผลิตงานสร้างสรรค์

คณะกรรมการวิจัยมีหน้าที่ส่งเสริมและอำนวยความสะดวกในการให้คณาจารย์ผลิตงานสร้างสรรค์ เช่น นวัตกรรม ตำรา บทความวิชาการ เป็นต้น

ทางคณะกรรมการวิจัยมีการจัดทำแผนการดำเนินงานด้านวิจัยโดยมีจัดทำปฏิทินดำเนินงานด้านวิจัย ดังนี้

ระยะเวลาดำเนินการ	กิจกรรม	หมายเหตุ
กันยายน	- ประชุมวางแผนกำหนดยุทธศาสตร์และแผนงานวิจัยที่สอดคล้องกับมหาวิทยาลัยในปีงบประมาณ	
กันยายน-ตุลาคม	- ประชาสัมพันธ์ทุนอุดหนุนการวิจัยและรายละเอียดของทุนในระดับมหาวิทยาลัย รวบรวมโครงร่างวิจัยส่งให้ทางสถาบันวิจัยและพัฒนา	
ตุลาคม	- ประกาศผู้ได้รับการอุดหนุนการทำวิจัย  - ประชาสัมพันธ์และติดตามให้นักวิจัยจัดส่งสัญญาและแบบฟอร์มการพิจารณาจริยธรรมการวิจัยในมนุษย์  - แจ้งให้ผู้ทำวิจัยที่ดำเนินการขอจริยธรรมการวิจัยในมนุษย์เรียบร้อยแล้ว ดำเนินการเบิกจ่ายทุนวิจัย งวดที่ 1	
พฤศจิกายน	- ประชุมพิจารณาติดตามรายงานความก้าวหน้างานวิจัย ครั้งที่ 1  - ติดตามรายงานความก้าวหน้างานวิจัย เพื่อส่งข้อมูลให้กับสถาบันวิจัยและพัฒนา	
มีนาคม	- ประชุมพิจารณาติดตามรายงานความก้าวหน้างานวิจัย ครั้งที่ 2 เพื่อส่งข้อมูลให้กับสถาบันวิจัยและพัฒนาสำหรับเตรียมดำเนินการเบิกจ่ายทุนวิจัย งวดที่ 2	
มิถุนายน	- ติดตามผู้วิจัยส่งรายงานการวิจัยฉบับสมบูรณ์ให้กับคณะ  - ประชุมพิจารณารายงานการวิจัยฉบับสมบูรณ์ เพื่อส่งข้อมูลให้กับสถาบันวิจัยและพัฒนา เตรียมส่งบทความวิจัยเพื่อขอรับการตีพิมพ์และเบิกจ่ายทุนวิจัยงวดสุดท้าย	
กันยายน	ประชุมสรุปการดำเนินงานด้านวิจัย	

หมายเหตุ กำหนดการต่างๆ สามารถปรับเปลี่ยนได้ตามสถานการณ์ แต่อาจส่งผลกระทบต่อกิจกรรมต่อไป

### แหล่งในการค้นคว้าทางวิชาการ

มหาวิทยาลัยราชภัฏกำแพงเพชรและคณะพยาบาลศาสตร์ได้สนับสนุนแหล่งค้นคว้าทางวิชาการ ดังนี้

- มีสำนักวิทยบริการสำหรับให้บริการค้นคว้าข้อมูลทางวิชาการ
- มีฐานข้อมูลสำหรับการค้นคว้า ได้แก่ EBSCO, ScienceDirect เป็นต้น
- มีวารสารทางการพยาบาลในแต่ละสาขา

## ระบบการสร้างขวัญและกำลังใจนักวิจัย

สถาบันวิจัยและพัฒนา มีค่าตอบแทนการเผยแพร่ผลงานวิจัยในระดับชาติและนานาชาติในวารสารที่อยู่ในฐาน TCI

### การติดตามและประเมินผล

1. สถาบันวิจัยได้กำหนดแบบฟอร์มการติดตามความก้าวหน้าของงานวิจัย โดยมีรายละเอียดเกี่ยวกับขั้นตอนที่กำลังดำเนินการ ปัญหาอุปสรรคและข้อเสนอแนะ
2. คณะกรรมการวิจัยดำเนินการติดตามความก้าวหน้าของนักวิจัยที่ได้รับทุนจากมหาวิทยาลัยและหน่วยงานภายนอกในทุกระยะ
3. คณะกรรมการวิจัยร่วมพิจารณาปัญหาและอุปสรรคของนักวิจัย และนำข้อมูลส่งคณะกรรมการบริหารหลักสูตรคณะพยาบาลศาสตร์เพื่อร่วมแก้ไขปัญหา

### ขั้นตอนการขอรับการสนับสนุนทุนการวิจัยจากแหล่งทุนภายนอก

#### ขั้นตอนที่ 1 ประชาสัมพันธ์การให้ทุนอุดหนุนการวิจัยจากแหล่งทุนภายนอก

เมื่อคณะพยาบาลศาสตร์ได้รับหนังสือการประชาสัมพันธ์เรื่องการให้ทุนสนับสนุนการวิจัยจากหน่วยงานภายนอก อาทิเช่น สำนักงานคณะกรรมการวิจัยแห่งชาติ (วช.) เป็นต้น ทางคณะพยาบาลศาสตร์จะดำเนินการประชาสัมพันธ์ช่องทาง LINE application ให้บุคลากรในคณะทราบข้อมูลของแหล่งทุนสนับสนุนจากภายนอก

#### ขั้นตอนที่ 2 เขียนโครงร่างงานวิจัยเพื่อเสนอขอรับทุน

บุคลากรคณะพยาบาลศาสตร์ที่สนใจให้เขียนโครงร่างงานวิจัยตามแบบฟอร์มข้อเสนอโครงการวิจัยและกรอบการวิจัยของแหล่งทุนที่ขอรับการสนับสนุน โดยสามารถศึกษารายละเอียดเพิ่มเติมได้จาก Website ของหน่วยงานที่ขอรับการสนับสนุนทุนวิจัย

#### ขั้นตอนที่ 3 เสนอสถาบันวิจัยและพัฒนา

คณะพยาบาลศาสตร์จะรวบรวมโครงการวิจัยที่บุคลากรคณะพยาบาลศาสตร์ส่งมาเพื่อส่งไปยังแหล่งทุนสนับสนุนการวิจัยนั้นๆ ผ่านสถาบันวิจัยและพัฒนา

#### ขั้นตอนที่ 4 แก้ไขปรับปรุงตามข้อเสนอแนะ

เมื่อมีการชี้แจงให้นักวิจัยแก้ไขข้อเสนอโครงการวิจัยจากแหล่งทุนต่างๆ คณะพยาบาลศาสตร์จะดำเนินการแจ้งนักวิจัย เพื่อดำเนินการแก้ไขและจัดส่งไปยังแหล่งทุนอีกครั้งหนึ่ง

#### ขั้นตอนที่ 5 อนุมัติทำสัญญา

โครงร่างงานวิจัยที่ผ่านการพิจารณาจากแหล่งทุนภายนอก ซึ่งทางแหล่งทุนจะทำสัญญาหลักกับมหาวิทยาลัยโดยมีอธิการบดีเป็นผู้ลงนามรับทุนส่วนนักวิจัยที่เป็นหัวหน้าโครงการจะต้องมาทำสัญญากับ

มหาวิทยาลัย โดยหักค่าดำเนินการให้กับมหาวิทยาลัยในอัตราร้อยละ 10 โดยถ้าโครงร่างงานวิจัยผ่านการพิจารณา และอนุมัติผ่านแล้วก็จะแจ้งประสานไปยังนักวิจัยโดยตรงเพื่อทำสัญญารับทุนอุดหนุนการวิจัย\*

\*หมายเหตุ 1. การดำเนินงานวิจัยจะเป็นไปตามระเบียบของแหล่งทุนนั้นๆ ยกเว้นในกรณีแหล่งทุนมอบหมายให้มหาวิทยาลัยเป็นผู้ดูแล ให้ดำเนินการตามขั้นตอนการรับทุนอุดหนุนการวิจัย มหาวิทยาลัยราชภัฏกำแพงเพชรทุก ประการ

2. ข้อเสนอโครงการวิจัยที่ผ่านการพิจารณาจากแหล่งทุนภายนอกบางแหล่งทุนจะส่งมาให้ทางสถาบันวิจัยและพัฒนาติดต่อประสานงานกับนักวิจัยเพื่อทำสัญญารับทุนอุดหนุนวิจัย

### **ขั้นตอนการขอรับการสนับสนุนทุนการวิจัยจากแหล่งทุนภายในมหาวิทยาลัยราชภัฏกำแพงเพชร**

#### **ขั้นตอนที่ 1 ประชาสัมพันธ์การให้ทุนอุดหนุนการวิจัยจากแหล่งทุนภายใน**

เมื่อคณะพยาบาลศาสตร์ได้รับหนังสือการประชาสัมพันธ์เรื่องการให้ทุนสนับสนุนการวิจัยจากหน่วยงาน ภายในมหาวิทยาลัย ทางคณะพยาบาลศาสตร์จะดำเนินการประชาสัมพันธ์ผ่านทางช่องทาง LINE application ให้ บุคลากรในคณะทราบข้อมูลของแหล่งทุนภายใน

#### **ขั้นตอนที่ 2 เขียนโครงร่างงานวิจัยเพื่อเสนอขอรับทุน**

บุคลากรคณะพยาบาลศาสตร์ที่สนใจให้เขียนโครงร่างงานวิจัยตามแบบฟอร์มข้อเสนอโครงการวิจัยและ กรอบการวิจัยของแหล่งทุน นำส่งคณะกรรมการวิจัยของคณะพยาบาลศาสตร์ตรวจสอบความถูกต้องหากมี ข้อเสนอแนะให้ส่งคืนผู้วิจัยเพื่อกลับไปปรับแก้ไข และดำเนินการส่งเข้ามาอีกครั้ง

#### **ขั้นตอนที่ 3 เสนอคณะกรรมการวิจัยและคณะกรรมการบริหารหลักสูตร**

คณะกรรมการวิจัยรวบรวมข้อเสนอโครงร่างวิจัยที่ผ่านการการกลั่นกรองและปรับแก้ตามข้อเสนอแนะ เบื้องต้นแล้ว ให้คณะกรรมการบริหารหลักสูตรพิจารณาอนุมัติโครงร่างวิจัยที่ได้รับการเสนอชื่อเพื่อขอรับทุน สนับสนุนการวิจัยจากแหล่งทุนภายใน จากนั้นคณะกรรมการวิจัยรวบรวมโครงร่างวิจัยที่ผ่านการพิจารณาส่ง สถาบันวิจัยและพัฒนา

#### **ขั้นตอนที่ 4 ประกาศรายชื่อผู้ได้รับทุนอุดหนุนการวิจัย**

เมื่อสถาบันวิจัยและพัฒนาประกาศรายชื่อผู้ได้รับทุนการอุดหนุนการวิจัย ให้นักวิจัยดำเนินการยื่นขอการ รับรองจริยธรรมการวิจัยในมนุษย์จากคณะกรรมการจริยธรรมการวิจัยในมนุษย์เครือข่ายภูมิภาค มหาวิทยาลัย นเรศวร ผ่านทางสถาบันวิจัยและพัฒนา มหาวิทยาลัยราชภัฏกำแพงเพชร

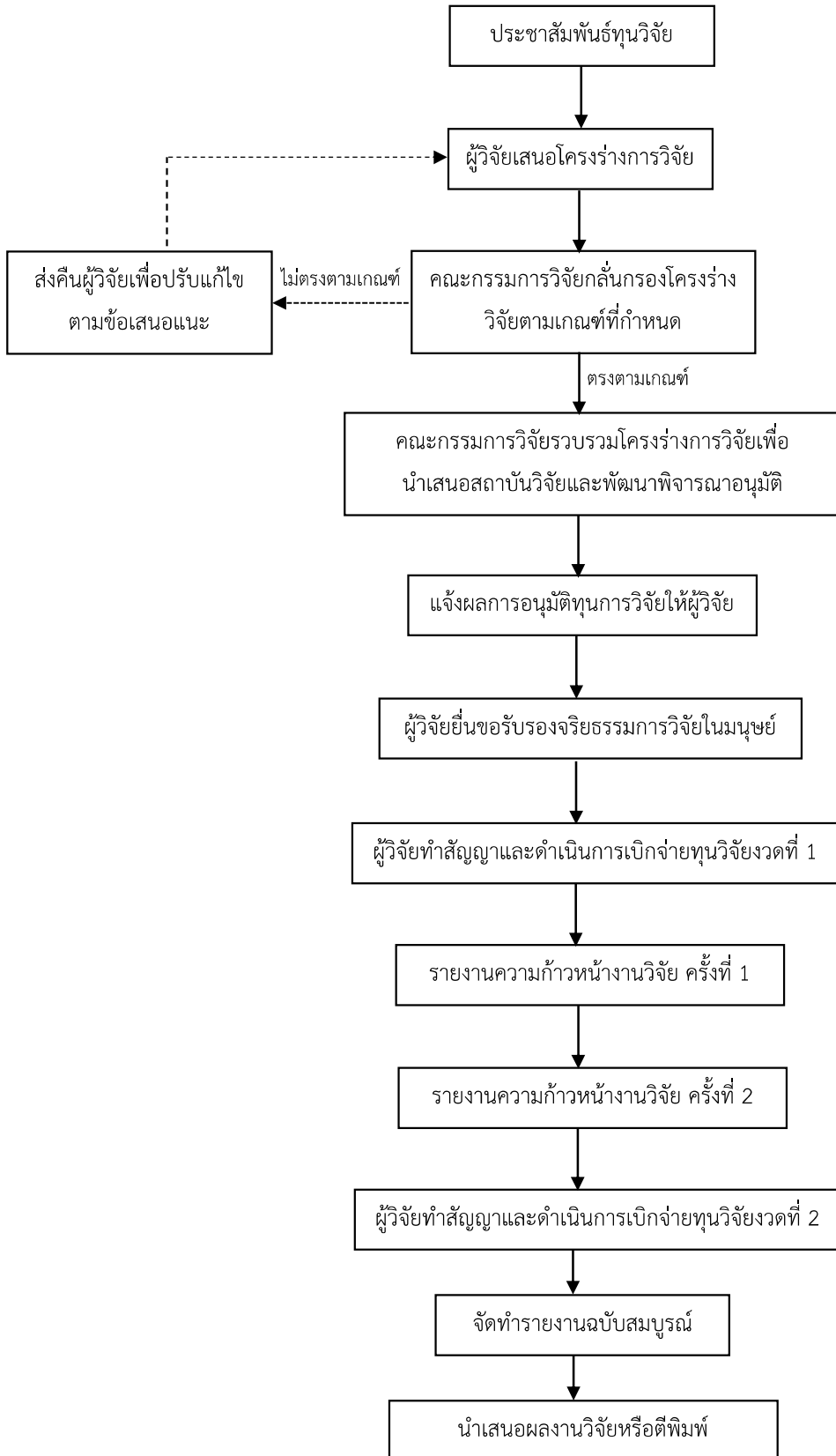
#### **ขั้นตอนที่ 5 จัดทำสัญญาการรับทุนอุดหนุนการวิจัย**

ผู้ที่ได้รับทุนอุดหนุนการวิจัยให้เข้ารับการเซ็นต์สัญญาการขอรับทุนอุดหนุนการวิจัยที่สถาบันวิจัยและพัฒนา

## **ขั้นตอนที่ 6 ดำเนิน การทำวิจัยตามแผนที่ได้ระบุไว้ในข้อเสนอโครงร่างวิจัย**

นักวิจัยดำเนินการทำวิจัยตามแผนที่ระบุไว้ในโครงร่างวิจัย จัดทำรายงานการเงินตามแบบฟอร์มที่กำหนดไว้ประจำงวดที่ 1 พร้อมส่งรายงานความก้าวหน้าส่งสถาบันวิจัยและพัฒนา หากพิจารณาแล้วว่าเป็นไปตามข้อตกลงการวิจัย ทางสถาบันวิจัยและพัฒนาจะดำเนินการอนุมัติทุนสนับสนุนงวดที่ 2 แต่หากไม่ได้เป็นไปตามข้อตกลงการวิจัยจะแจ้งให้นักวิจัยดำเนินการปรับปรุงแก้ไขตามข้อเสนอแนะ และเมื่อเสร็จสิ้นการวิจัย ให้นักวิจัยจัดทำรายงานการเงินและรายงานการวิจัยฉบับสมบูรณ์

ขั้นตอนการขอรับการสนับสนุนทุนการวิจัยจากแหล่งทุนภายในมหาวิทยาลัยราชภัฏกำแพงเพชร

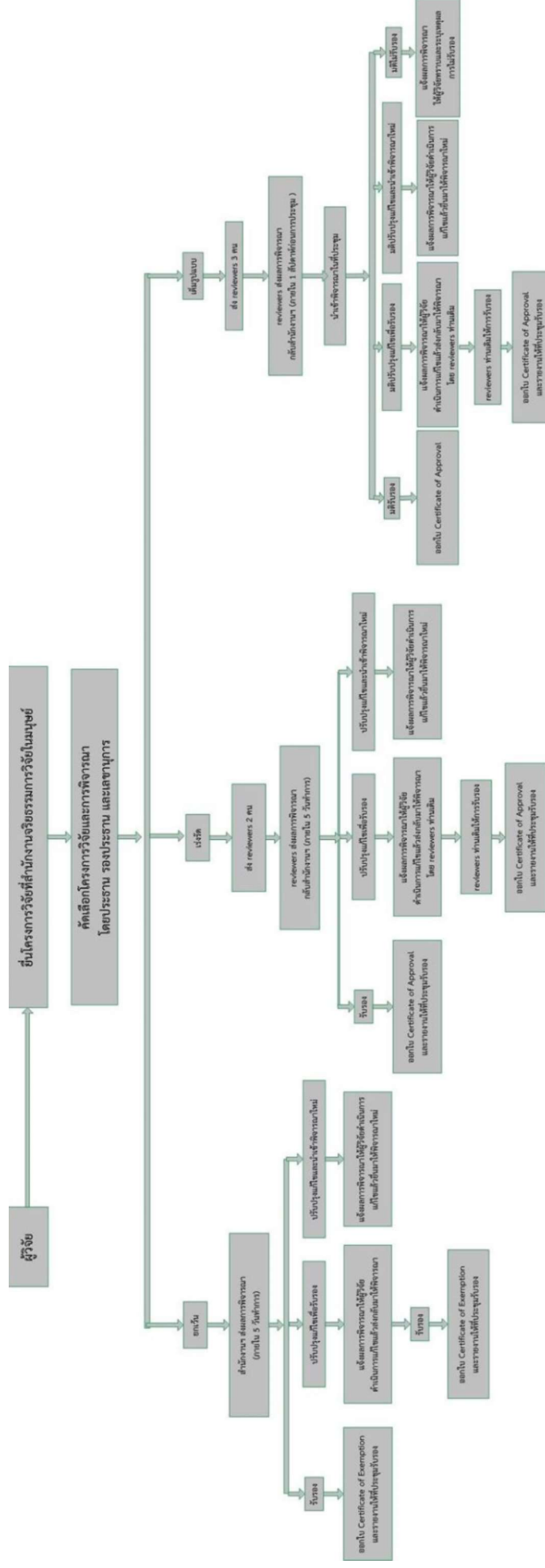


### ขั้นตอนการยื่นโครงการวิจัยเพื่อขอรับรองจริยธรรมการวิจัยในมนุษย์

1. หัวหน้าโครงการวิจัยและผู้เข้าร่วมโครงการวิจัยต้องผ่านการอบรม Human Protective Course\*
2. หัวหน้าโครงการวิจัยเตรียมเอกสารพร้อมกรอกรายละเอียดลงในแบบฟอร์มการยื่นเพื่อขอรับรองจริยธรรมการวิจัยในมนุษย์ ตาม link <https://research.kpru.ac.th/th/ethics.php>
3. ส่งเอกสารที่คณะกรรมการวิจัยเพื่อตรวจสอบความครบถ้วนของเอกสารและทำบันทึกข้อความเพื่อนำส่งเอกสารไปยังสถาบันวิจัยและพัฒนา
4. เจ้าหน้าที่สถาบันวิจัยและพัฒนาตรวจสอบความถูกต้องและครบถ้วนของเอกสาร หากเอกสารไม่ครบถ้วนจะได้รับแจ้งเพื่อแก้ไขตามข้อเสนอแนะ หากเอกสารครบถ้วนเจ้าหน้าที่ [เจ้าหน้าที่สถาบันวิจัยและพัฒนา](#) จะดำเนินการจัดส่งเอกสารโครงการวิจัยที่ผ่านการตรวจสอบความถูกต้องแล้วเข้ารับการพิจารณารับรองจากคณะกรรมการวิจัยในมนุษย์เครือข่ายภูมิภาค มหาวิทยาลัยนเรศวร (NU-RREC)

หมายเหตุ โครงการวิจัยที่ดำเนินการไปแล้วไม่สามารถยื่นขอรับรองจริยธรรมการวิจัยในมนุษย์ได้ภายหลัง

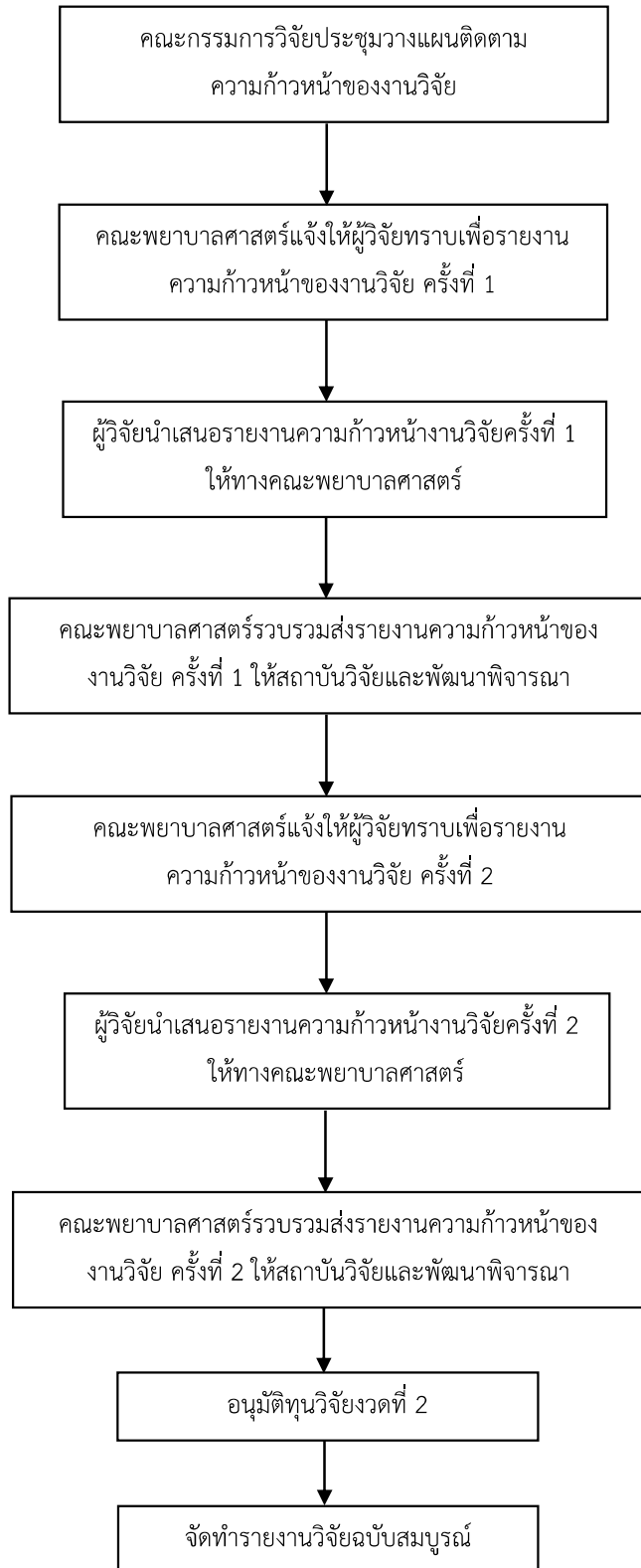
ขั้นตอนการพิจารณาจริยธรรมการวิจัยในมนุษย์



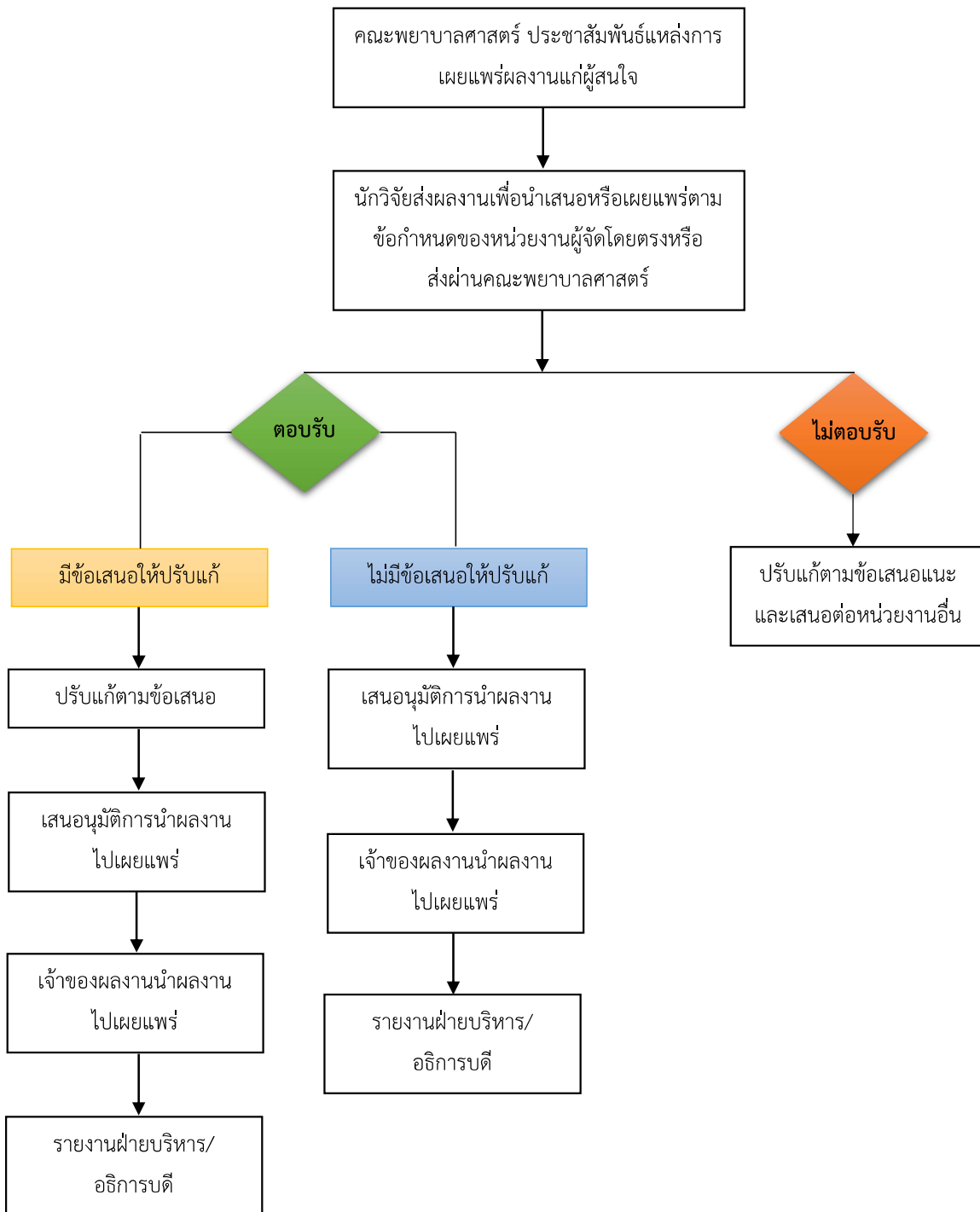
ที่มา <https://research.kpru.ac.th/form/ethics/h1.jpg>



## ระบบและกลไกการติดตามความก้าวหน้างานวิจัยของคณะพยาบาลศาสตร์



### ระบบการสนับสนุนการเผยแพร่งานวิจัยและงานสร้างสรรค์



ระบบและกลไกการนำผลงานวิจัยหรืองานสร้างสรรค์หรืองานนวัตกรรมไปใช้ประโยชน์ในการพัฒนาผู้เรียนหรือชุมชน

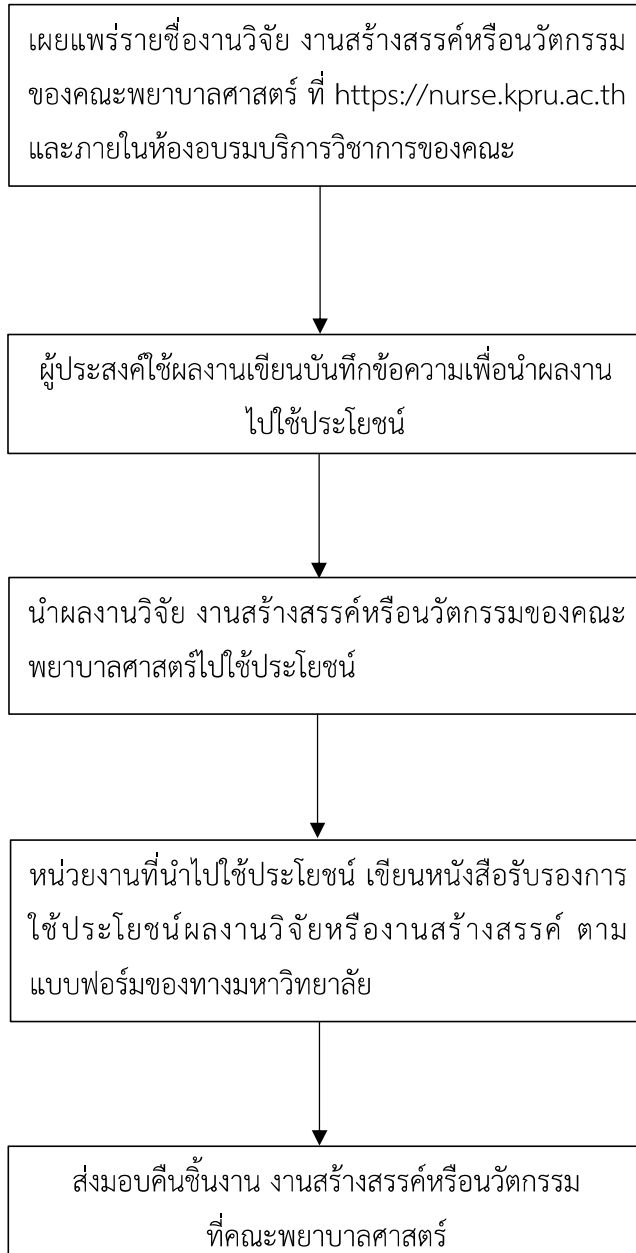
**ขั้นตอนที่ 1** คณะพยาบาลศาสตร์รวบรวมและเผยแพร่รายชื่อผลงานวิจัย งานสร้างสรรค์หรืองานนวัตกรรมของคณะพยาบาลศาสตร์ ไว้ที่หน้า Website คณะพยาบาลศาสตร์ <https://nurse.kpru.ac.th> และภายในห้องอบรมบริการวิชาการของคณะพยาบาลศาสตร์

**ขั้นตอนที่ 2** สำหรับผู้ที่มีความประสงค์จะนำผลงานวิจัย งานสร้างสรรค์หรืองานนวัตกรรมของคณะพยาบาลศาสตร์ไปใช้ประโยชน์ สามารถเขียนบันทึกข้อความเพื่อขออนำงานสร้างสรรค์หรืองานนวัตกรรมของคณะพยาบาลศาสตร์ไปใช้ประโยชน์

**ขั้นตอนที่ 3** หลังจากนำงานสร้างสรรค์หรืองานนวัตกรรมของคณะพยาบาลศาสตร์ไปใช้ประโยชน์เรียบร้อยแล้ว ขอให้หน่วยงานที่นำไปใช้ประโยชน์เขียนเอกสารการนำผลงานวิจัยหรืองานสร้างสรรค์หรืองานนวัตกรรมไปใช้ประโยชน์ให้กับคณะพยาบาลศาสตร์ ตามแบบฟอร์มของทางมหาวิทยาลัย

**ขั้นตอนที่ 4** หากเป็นชิ้นงานสร้างสรรค์หรืองานนวัตกรรม ส่งมอบคืนที่คณะพยาบาลศาสตร์

ระบบและกลไกการนำผลงานวิจัยหรืองานสร้างสรรค์หรืองานนวัตกรรมไปใช้ประโยชน์ในการพัฒนาผู้เรียนหรือชุมชน





หนังสือรับรองการใช้ประโยชน์จากผลงานวิจัยหรือสร้างสรรค์  
มหาวิทยาลัยราชภัฏกำแพงเพชร

ชื่อองค์กร/ชุมชน/ภาคธุรกิจที่นำไปใช้ประโยชน์.....  
สถานที่ตั้ง..... โทรศัพท์.....  
ขอรับรองว่าได้นำผลงานวิจัยหรืองานสร้างสรรค์ของมหาวิทยาลัยราชภัฏกำแพงเพชร เรื่อง .....  
ของ ..... สังกัด.....มหาวิทยาลัยราชภัฏกำแพงเพชร โดยใช้ประโยชน์ใน  
ระหว่างวันที่.....ถึงวันที่.....

โดยวัตถุประสงค์ของการนำไปใช้มีดังนี้ (สามารถระบุได้มากกว่า 1 ประเด็น)

การใช้ประโยชน์เชิงวิชาการ (โปรดระบุรายละเอียด) .....

การใช้ประโยชน์เชิงสาธารณะ (โปรดระบุรายละเอียด) .....

การใช้ประโยชน์เชิงนโยบาย (โปรดระบุรายละเอียด) .....

การใช้ประโยชน์เชิงพาณิชย์ (โปรดระบุรายละเอียด) .....

อื่นๆ (โปรดระบุรายละเอียด) .....

ทั้งนี้ผลจากการที่องค์กร/หน่วยงาน/กลุ่ม ได้นำผลงานวิจัย/งานสร้างสรรค์/งานวิชาการ มาใช้ประโยชน์  
พบว่า.....

ข้าพเจ้าขอลงนามในหนังสือรับการนำไปใช้ประโยชน์ด้วยความจริงทุกประการ

ลงชื่อ (ผู้ใช้ประโยชน์) .....

(.....)

ตำแหน่ง .....

วันที่.....เดือน.....พ.ศ. ....ที่รับรอง

**หมายเหตุ**

๑. **การใช้ประโยชน์ในเชิงสาธารณะ** เช่น ผลงานวิจัยที่นำไปใช้ให้เกิดประโยชน์แก่สาธารณชนในเรื่องต่างๆ ที่ทำให้คุณภาพชีวิตและเศรษฐกิจของประชาชนดีขึ้น ได้แก่ การใช้ประโยชน์ด้านสาธารณสุข ด้านการบริหารจัดการสำหรับวิสาหกิจขนาดกลางและขนาดย่อม (SME) ด้านวิถีชีวิตตามหลักปรัชญาของเศรษฐกิจพอเพียง ด้านศิลปะและวัฒนธรรม เป็นต้น
๒. **การใช้ประโยชน์ในเชิงนโยบาย** เช่น ใช้ประโยชน์จากผลงานวิจัยเชิงนโยบายในการนำไปประกอบเป็นข้อมูลการประกาศใช้กฎหมาย หรือกำหนดมาตรการ กฎเกณฑ์ต่างๆ โดยองค์กรหรือหน่วยงานภาครัฐและเอกชน เป็นต้น
๓. **การใช้ประโยชน์ในเชิงพาณิชย์** เช่น งานวิจัยหรืองานสร้างสรรค์ที่นำไปสู่การพัฒนาสิ่งประดิษฐ์ หรือผลิตภัณฑ์ซึ่งก่อให้เกิดรายได้ หรือนำไปสู่การเพิ่มประสิทธิภาพการผลิต เป็นต้น
๔. **การใช้ประโยชน์ทางอ้อมของงานสร้างสรรค์** ซึ่งเป็นการสร้างคุณค่าทางจิตใจ ยกระดับจิตใจ ก่อให้เกิดสุนทรียภาพ สร้างความสุข เช่น งานศิลปะที่นำไปใช้ในโรงพยาบาล ซึ่งได้มีการศึกษาและการประเมินไว้