

งานบริการวิชาการ
คณะพยาบาลศาสตร์ มหาวิทยาลัยราชภัฏกำแพงเพชร

งานบริการวิชาการแก่ชุมชน เป็นภารกิจด้านหนึ่งของคณาจารย์และเจ้าหน้าที่ทุกคนในคณะพยาบาลศาสตร์ มหาวิทยาลัยราชภัฏกำแพงเพชร ซึ่งสอดคล้องกับพันธกิจหลักของสถาบันอุดมศึกษา กล่าวคือ ให้บริการวิชาการแก่สังคม อันเป็นประโยชน์ต่อการพัฒนาสุขภาพอนามัยและพฤติกรรมสุขภาพของประชาชน เป็นแหล่งวิชาการด้านการพยาบาล และสุขภาพ ในระดับท้องถิ่น และระดับชาติ

ปรัชญา

สร้างศักยภาพความเข้มแข็งให้กับคณะพยาบาลศาสตร์ด้านบริการวิชาการแก่สังคม

วิสัยทัศน์

คณะพยาบาลศาสตร์ มหาวิทยาลัยราชภัฏกำแพงเพชร เป็นสถาบันการศึกษาวิชาชีพการพยาบาล ที่มุ่งสร้างสุขภาพครอบครัว และชุมชนท้องถิ่น ภายใต้การ “ร่วมคิด ร่วมทำ ร่วมรับผิดชอบ” ของบุคลากรสถาบันและองค์กรท้องถิ่น

อัตลักษณ์

มุ่งเน้นผลิตให้บัณฑิตพยาบาล “มีใจรักบริการในชุมชนท้องถิ่น”

วัตถุประสงค์

1. สนับสนุนการบริการวิชาการแก่ชุมชนท้องถิ่นและสังคม
2. จัดหารายได้โดยใช้ทรัพยากรของคณะพยาบาลศาสตร์เป็นฐาน
3. ติดตามและประเมินผลการดำเนินงานด้านการบริการวิชาการแก่สังคมและการจัดหารายได้

ภารกิจ และ หน้าที่

คณะพยาบาลศาสตร์ มีการดำเนินงานด้านการบริการวิชาการฯ เพื่อให้บริการวิชาการและถ่ายทอดความรู้ด้าน วิชาการและวิชาชีพที่ตอบสนองความต้องการพัฒนาและเสริมสร้างความเข้มแข็งของชุมชน ประเทศชาติ โดยมีนโยบาย การบูรณาการงานด้านการบริการวิชาการฯ เข้ากับพันธกิจในด้านการเรียน การสอน การวิจัย และการทำนุบำรุง ศิลปวัฒนธรรม การดำเนินงานด้านการบริการวิชาการฯ ได้มีการดำเนินงานใน 2 รูปแบบ ได้แก่

1. การบริการวิชาการแก่ชุมชนและสังคมแบบไม่แสวงหารายได้ การดำเนินในรูปแบบนี้มุ่งให้บริการวิชาการ เพื่อ
(1) ตอบสนองความต้องการความเชี่ยวชาญของอาจารย์ในคณะฯ โดยการไปเป็นวิทยากร ที่ปรึกษา หรือ ผู้เชี่ยวชาญทั้งในและนอกมหาวิทยาลัย
(2) บูรณาการร่วมกับการเรียนการสอน การวิจัย และ ทำนุบำรุงศิลปวัฒนธรรม โดยการจัดทำโครงการ บริการวิชาการฯ ในรูปแบบต่างๆ โดยได้รับงบประมาณสนับสนุนจากแหล่งทุนในมหาวิทยาลัย และองค์กรภายนอก

2. การบริการวิชาการเพื่อชุมชนและสังคมแบบแสวงหารายได้ คณะฯได้มุ่งให้บริการวิชาการฯ ในรูปแบบการให้การอบรมวิชาการระยะสั้น

กลยุทธ์

1. ส่งเสริมการบูรณาการร่วมกันระหว่างมหาวิทยาลัยกับชุมชนในเขตพื้นที่ เพื่อถ่ายทอดองค์ความรู้ด้านสุขภาพสู่ชุมชนอย่างมีส่วนร่วม
2. ส่งเสริมให้มีการสร้างเครือข่ายความร่วมมือกับหน่วยงานภายนอกหรือชุมชนอย่างต่อเนื่อง
3. ส่งเสริมสนับสนุนให้ชุมชนนำภูมิปัญญามาประยุกต์กับเทคโนโลยีและวิชาการกับที่มหาวิทยาลัยมีอยู่
4. ส่งเสริมให้ดำเนินโครงการบริการวิชาการแบบจัดหารายได้

ระบบและกลไกการบริการวิชาการเพื่อการพัฒนาท้องถิ่น ชุมชน หรือสังคม

เพื่อให้การดำเนินงานโครงการหรือกิจกรรมด้านบริการทางวิชาการแก่สังคมเป็นไปอย่างเป็นระบบ มีประสิทธิภาพและสอดคล้องกับการประกันคุณภาพการศึกษา จะดำเนินโครงการตามกระบวนการ PDCA ดังนี้

ขั้นที่ 1 ขั้นการเตรียมการ (PLAN)

ในขั้นนี้คณะกรรมการบริการวิชาการ ประชุม วางแผนงาน โดยมีการทบทวนความสำเร็จ และ ความล้มเหลวของแผนงานหรือโครงการต่างๆ ที่ผ่านมา รวมทั้งได้มีการลงสำรวจชุมชนเพื่อให้ทราบถึงความต้องการของชุมชน ประกอบการกำหนดนโยบาย ยุทธศาสตร์ ทิศทางและการจัดทำแผนการให้บริการทางวิชาการแก่สังคมตามจุดเน้นและความเชี่ยวชาญของคณะ คณะกรรมการฯ มีความร่วมมือด้านบริการวิชาการเพื่อการเรียนรู้และเสริมสร้างความเข้มแข็งของชุมชน หรือภาคเอกชน หรือภาครัฐ หรือหน่วยงานวิชาชีพโดยมีการเชิญหรือเปิดโอกาสให้ผู้มีส่วนร่วมจากชุมชน ภาครัฐ ภาคเอกชน หรือหน่วยงานที่เกี่ยวข้องกับวิชาชีพที่จะให้บริการมารวมมือร่วมพลัง (Collaboration) ในลักษณะของการสร้างเครือข่าย (Networking) ระหว่างบุคคลหรือหน่วยงานในรูปแบบต่าง ๆ เช่น ทำบันทึกความเข้าใจ/ข้อตกลงความร่วมมือด้านบริการวิชาการกับชุมชนหรือหน่วยงานที่เกี่ยวข้อง จากนั้นจัดทำแผนบริการวิชาการแก่สังคม/โครงการบริการวิชาการแก่สังคม นำเสนอกรรมการประจำคณะ/คณะกรรมการบริหารคณะเพื่อจัดทำโครงการ/กิจกรรมตามแผนบริการวิชาการแก่สังคม ผู้ที่ได้รับมอบหมายให้ดำเนินการโครงการ เก็บรวบรวมเอกสารต่างๆ ประกอบด้วย

1. โครงการที่ได้รับอนุมัติ
2. กำหนดการโครงการ/กิจกรรม

ขั้นที่ 2 ขั้นการดำเนินงาน (DO)

หลังจากได้รับอนุมัติจัดทำโครงการบริการวิชาการ คณะทำงานดำเนินโครงการ/กิจกรรมตามแผนที่ได้วางไว้ในขั้นนี้ผู้ที่ได้รับมอบหมายให้ดำเนินการโครงการ เก็บรวบรวมเอกสารต่างๆประกอบด้วย

1. กำหนดการโครงการ/กิจกรรม(ที่จัดทำผ่านการอนุมัติแล้ว)
2. รายชื่อผู้เข้าร่วมโครงการ/กิจกรรม
3. ภาพถ่ายกิจกรรม(ตามลำดับขั้นตอนการดำเนินงาน)

ขั้นที่ 3 ขั้นการตรวจสอบและประเมินผล (CHECK)

ในขั้นนี้ผู้ที่ได้รับมอบหมายให้ดำเนินการโครงการ ติดตามผลการดำเนินงาน ประเมินผล ปัญหาและอุปสรรคของการดำเนินโครงการ/กิจกรรม จัดทำแผนการใช้ประโยชน์โดยให้มีการประเมินประโยชน์หรือผลกระทบของการให้บริการทางวิชาการต่อสังคมว่าสอดคล้องกับความต้องการของผู้รับบริการทั้งทางตรงและทางอ้อม มีการประเมินผลที่

เกิดกับนักศึกษา อาจารย์และบุคลากรผู้ให้บริการ ทั้งในด้านการนำความรู้ ความเชี่ยวชาญไปใช้ประโยชน์ การสื่อสาร การชี้แจง แนะนำให้ผู้รับบริการและประชาชน และจัดทำรายงานสรุปผลโครงการ เก็บรวบรวมเอกสารต่างๆประกอบด้วย

1. แบบประเมินโครงการ/กิจกรรม
2. สรุปผลการประเมินโครงการ/กิจกรรม

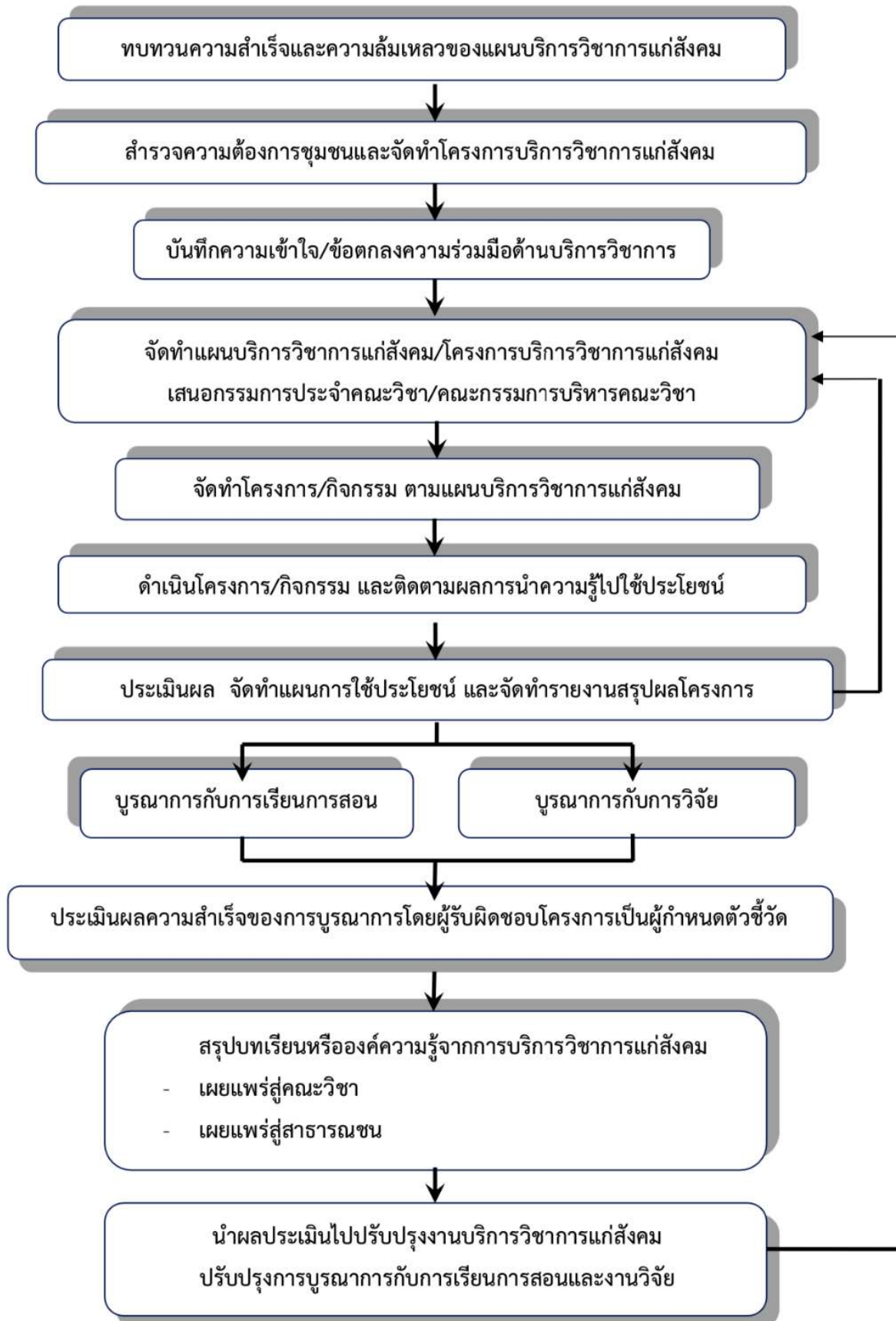
ขั้นที่ 4 ขั้นการรายงานผลการดำเนินงาน (ACT)

ในขั้นนี้ผู้ที่ได้รับมอบหมายให้ดำเนินการโครงการ ถ้ามีการบูรณาการกับการเรียนการสอน หรือ บูรณาการกับการวิจัย และหรือ บูรณาการกับทำนุบำรุงศิลปวัฒนธรรม ประเมินผลความสำเร็จของการบูรณาการโดยผู้รับผิดชอบโครงการเป็นผู้กำหนดตัวชี้วัด สรุปบทเรียนหรือองค์ความรู้จากการบริการวิชาการแก่สังคมเผยแพร่สู่สาธารณชน พร้อมทั้งนำผลประเมินไปพัฒนาคุณภาพมาตรฐานของการให้บริการ ปรับปรุงงานบริการวิชาการแก่สังคมรวมทั้งปรับปรุงการบูรณาการกับการเรียนการสอน งานวิจัย และทำนุบำรุงศิลปวัฒนธรรมต่อไป

กระบวนการบริการทางวิชาการแก่สังคม

1. ต้องมีการสำรวจความต้องการของชุมชน หรือภาครัฐ หรือภาคเอกชน หรือหน่วยงานวิชาชีพ เพื่อประกอบการกำหนดทิศทางและการจัดทำแผนการบริการทางวิชาการตามจุดเน้นของคณะและมหาวิทยาลัย
 - คำสั่งแต่งตั้งคณะกรรมการบริการทางวิชาการแก่สังคมระดับคณะ
 - ประชุมว่าด้วยวาระการเตรียมความพร้อมการจัดโครงการ
 - แบบสำรวจความต้องการงานบริการทางวิชาการแก่สังคม
 - สรุปผลการสำรวจความต้องการงานบริการทางวิชาการแก่สังคม
2. มีความร่วมมือด้านบริการทางวิชาการเพื่อการเรียนรู้และเสริมสร้างความเข้มแข็งของชุมชนหรือภาคเอกชนหรือภาครัฐ หรือหน่วยงานวิชาชีพ บันทึกความร่วมมือทางวิชาการระหว่างสาขาวิชากับชุมชนในพื้นที่เป้าหมาย
3. มีการประเมินประโยชน์หรือผลกระทบของการให้บริการทางวิชาการแก่สังคม
4. มีการนำผลการประเมินในข้อ 3 ไปพัฒนาระบบและกลไก แผนปรับปรุงการบริการทางวิชาการแก่สังคม
5. มีการพัฒนาความรู้ที่ได้จากการให้บริการทางวิชาการและถ่ายทอดความรู้สู่บุคลากรภายในคณะและเผยแพร่สู่สาธารณชน โดยการเก็บรวบรวม เข้าร่วมกระบวนการถอดบทเรียน

กระบวนการบริการวิชาการแก่สังคมตามแผนภูมิ



ขั้นตอนการดำเนินงานที่สอดคล้องกับการประกันคุณภาพการศึกษา

1. การทบทวนความสำเร็จและความล้มเหลวของแผนบริการวิชาการรายงานการวิเคราะห์ผลการดำเนินงานตามวัตถุประสงค์ เกณฑ์ชี้วัดความสำเร็จ ปัญหาอุปสรรคด้านการดำเนินการตามแผนบริการวิชาการแก่สังคมและแนวทางการแก้ปัญหา

2. การสำรวจความต้องการของชุมชน ภาครัฐหรือภาคเอกชน หน่วยงาน และการจัดทำโครงการบริการวิชาการแก่สังคมหรือศึกษาต่อเนื่องจากโครงการเดิม (ถ้ามี) การบริการวิชาการแก่สังคมนั้นจำเป็นต้องทำหนังสือสำรวจความต้องการการจัดทำโครงการ ร่วมสำรวจความต้องการชุมชน ในพื้นที่ชุมชนกลุ่มเป้าหมาย และรวบรวมข้อมูลในการพิจารณาของคณะกรรมการบริการวิชาการแก่สังคม คณะพยาบาลศาสตร์ เพื่อเรียงลำดับความจำเป็นโดยเน้นโครงการที่มุ่งประโยชน์และเสริมสร้างความเข้มแข็งของชุมชนตลอดจนสอดคล้องกับแผนกลยุทธ์และแผนปฏิบัติการของมหาวิทยาลัยและคณะ

3. การจัดทำบันทึกความเข้าใจ/ข้อตกลงความร่วมมือด้านบริการวิชาการแก่ชุมชน ภาครัฐ ภาคเอกชนหรือหน่วยงานที่เกี่ยวข้อง โดยการหารือข้อสรุปโครงการที่จะดำเนินการในแต่ละปีและจัดทำเป็นบันทึกข้อตกลงร่วมกันด้านการบริการวิชาการแก่ชุมชนภาครัฐภาคเอกชนหรือหน่วยงานที่เกี่ยวข้อง

4. จัดทำแผนบริการวิชาการแก่สังคมและเสนอแผนบริการวิชาการแก่สังคม ตามลำดับขั้นตอน ขั้นตอนนี้คณะกรรมการบริการวิชาการแก่สังคม จัดทำแผนบริการวิชาการแก่สังคม โดยกำหนดวัตถุประสงค์ และตัวชี้วัด และเป้าหมายให้ชัดเจนทั้งระดับแผนบริการวิชาการฯและโครงการ เพื่อการติดตามการประเมินผล แล้วนำเสนอแผนบริการวิชาการแก่สังคมต่อคณะกรรมการประจำคณะวิชา

5. จัดทำโครงการ เมื่อแผนบริการวิชาการแก่สังคมได้รับการอนุมัติแล้วผู้รับผิดชอบดำเนินโครงการจัดทำโครงการตามแบบฟอร์มและดำเนินการเบิกจ่ายงบประมาณตามแนวปฏิบัติการการเบิกจ่ายงบประมาณ

6. การดำเนินโครงการบริการวิชาการแก่สังคม ในการดำเนินการบริการวิชาการแก่สังคมสามารถแบ่งออกเป็น 3 ขั้นตอน ได้แก่ ขั้นตอนเตรียมการ ขั้นตอนดำเนินการ และขั้นหลังดำเนินโครงการ

1. ขั้นตอนเตรียมการ (Preparation) มีการดำเนินการดังนี้

- ศึกษาคำสั่งต่าง ๆ ที่เกี่ยวข้องกับงานบริการวิชาการ
- ทำคำสั่ง/ประกาศ แต่งตั้งคณะกรรมการ/คณะทำงาน (ถ้ามี)
- ประชุมคณะกรรมการส่งเสริมการบริการวิชาการแก่สังคม เพื่อร่วมกันวางแผนและกำหนดทิศทางในการดำเนินงานบริการวิชาการให้สอดคล้องกับแผนงาน

- ศึกษาข้อมูลพื้นฐานชุมชน หน่วยงาน องค์กร และประสานงานผู้ที่เกี่ยวข้อง
- ออกสำรวจความต้องการชุมชน หน่วยงาน องค์กร ตามพื้นที่เป้าหมาย
- นำข้อมูลที่ได้รับมาศึกษาถึงความเป็นไปได้ในการจัดโครงการบริการวิชาการ
- จัดทำโครงการเสนอตามขั้นตอน
- เบิกเงินยืมเงินทตรงจ่าย
- ขออนุญาตใช้สถานที่ภายใน/ภายนอก

2. ขั้นปฏิบัติการ (Implementation) มีการดำเนินการดังนี้

- ประเมินความรู้เบื้องต้นของผู้รับบริการเพื่อปรับกิจกรรมให้เหมาะสมกับกลุ่มเป้าหมาย(ถ้ามี) เช่น ใช้แบบทดสอบก่อนเรียนเพื่อวัดความรู้ของกลุ่มเป้าหมายเป็นต้น
- ปฏิบัติกิจกรรมตามแผนการดำเนินโครงการที่กำหนดไว้

- การประชุมคณะทำงานผู้รับผิดชอบเพื่อติดตามผลและประเมินผลความก้าวหน้า ปัญหาอุปสรรค ของการดำเนินการตามโครงการบริการวิชาการแก่ชุมชน

- การติดตามผลและประเมินผลของโครงการบริการวิชาการแก่ชุมชน เมื่อเสร็จสิ้นโครงการหรือกิจกรรม และนำมาจัดทำเป็นแผนการใช้ประโยชน์จนเกิดผลลัพธ์ที่สร้างความพึงพอใจต่อชุมชนและสังคมอย่างต่อเนื่องและยั่งยืน ในปีการศึกษาถัดไป

3. หลังดำเนินโครงการมีการดำเนินการดังนี้

- รวบรวมผลการประเมินทั้ง 4 ด้าน ได้แก่ จำนวนผู้เข้าร่วม ความรู้ความเข้าใจ ความพึงพอใจ และการนำความรู้ไปใช้ประโยชน์

- ทำหนังสือขอบคุณหน่วยงาน/องค์กรที่เกี่ยวข้อง

- การสรุปความรู้ที่ได้รับหลังจากเสร็จสิ้นการดำเนินการโครงการที่ได้กำหนดไว้เพื่อให้เกิดเป็นองค์ความรู้ขึ้น

7. ติดตามผลการนำความรู้ไปใช้ประโยชน์ในการติดตามผลการนำความรู้ที่ได้ให้บริการทางวิชาการไปใช้ประโยชน์ของกลุ่มเป้าหมายควรทำการติดตามหลังสิ้นสุดโครงการภายใน 30 วัน

8. ประเมินความสำเร็จของการบริการวิชาการ เมื่อดำเนินโครงการบริการวิชาการแก่สังคมแล้วเสร็จ ผู้รับผิดชอบโครงการสรุปผลประเมินความสำเร็จของการให้บริการตามวัตถุประสงค์ ตัวชี้วัดที่ผู้รับผิดชอบโครงการ กำหนดไว้ ซึ่งจะต้องมีการประเมินให้เห็นถึงผลความสำเร็จของการบูรณาการงานบริการทางวิชาการแก่สังคมกับการเรียน การสอนหรือการวิจัย (ถ้ามี) โดยระบุให้ชัดเจน

9. จัดทำแผนการใช้ประโยชน์จากการบริการวิชาการเมื่อประเมินความสำเร็จของการบริการวิชาการ ตามกลุ่มเป้าหมาย ผู้รับผิดชอบโครงการจัดทำแผนการใช้ประโยชน์จากการบริการวิชาการ นำผลการประเมินความสำเร็จของการบริการวิชาการมาจัดทำแผนร่วมกับกลุ่มเป้าหมายให้เกิดผลลัพธ์ที่สร้างความพึงพอใจต่อชุมชนและสังคมอย่างต่อเนื่องและยั่งยืน

10. การจัดทำรายงาน จัดทำสรุปผลโครงการในรูปเล่มรายงานเพื่อเป็นหลักฐานจำนวน 1 เล่ม

11. นำผลการประเมินไปปรับปรุง นำผลการประเมินโครงการไปปรับปรุงเพื่อพัฒนาคุณภาพของการให้บริการ พัฒนาแผนพัฒนากระบวนการ

12. นำความรู้จากการบริการวิชาการไปบูรณาการกับการเรียนการสอนและการวิจัย ซึ่งหมายถึง การนำผลจากการให้บริการวิชาการ มาพัฒนาการเรียนการสอนในรายวิชาต่าง ๆ ที่หลักสูตรกำหนดและ/หรือการวิจัย กรณีบูรณาการกับการเรียนการสอน จัดทำ มคอ.3หรือ มคอ.4 ซึ่งมีการบูรณาการงานบริการทางวิชาการแก่สังคมกับการเรียน การสอนเช่นกำหนดให้นักศึกษานำความรู้ไปจัดทำเป็นโครงการหรือกิจกรรมที่เป็นประโยชน์ต่อชุมชนโดยระบุชื่อโครงการบริการวิชาการแก่สังคม เป็นต้น

- จัดทำมคอ.5 หรือ มคอ.6 โดยการรายงานผลการจัดการเรียนการสอนตามมคอ.3 หรือ มคอ.4

- การพัฒนาการเรียนการสอนต้องใช้นักศึกษาทั้งชั้นเรียนหรือรายวิชา มิใช่เพียงบางกลุ่ม กรณีบูรณาการกับการวิจัย ในหลักการและเหตุผล ต้องปรากฏข้อความเรื่องการนำผลจากการบริการวิชาการมาเป็น ข้อมูลพื้นฐานในการสร้างงานวิจัย

13. สรุปบทเรียนหรือองค์ความรู้และถ่ายทอดความรู้ โดยส่งเสริมให้เกิดกระบวนการถ่ายทอดความรู้สู่บุคลากร ภายในหน่วยงานและสู่สาธารณะซึ่งทำโดยการสื่อสารผ่านวิธีต่างๆ อาทิ เผยแพร่ทาง website ฯลฯ

แผนการใช้ประโยชน์จากการบริการวิชาการ

1. การบูรณาการการบริการวิชาการกับการเรียนการสอน

การบูรณาการงานบริการทางวิชาการกับกระบวนการจัดการเรียนการสอนและการปฏิบัติงานประจำด้านอื่น ๆ ของอาจารย์และบุคลากร เช่น

- การจัดทำ มคอ.3 ซึ่งมีการบูรณาการงานบริการวิชาการแก่สังคมกับการเรียนการสอน เช่น การกำหนดให้นักศึกษานำความรู้จากโครงการบริการวิชาการไปจัดทำเป็นโครงการ หรือกิจกรรมที่เป็นประโยชน์ต่อชุมชน โดยระบุอ้างอิงชื่อโครงการบริการวิชาการ

- การจัดทำ มคอ.5 โดยรายงานผลการจัดการเรียนการสอนที่สอดคล้องกับ มคอ.3

2. การบูรณาการการบริการวิชาการกับการวิจัย

การบูรณาการงานบริการวิชาการกับการวิจัยอย่างเป็นระบบ เช่น

- มีการนำผลการวิจัยไปสู่การใช้ประโยชน์จริงที่ตอบสนองความต้องการของทุกภาคส่วนในทุกระดับ และหรือ

- นำความรู้ ประสบการณ์ จากการให้บริการกลับมาพัฒนาต่อยอดไปสู่การพัฒนางานองค์ความรู้ใหม่ผ่านกระบวนการวิจัย

3. การบูรณาการการบริการวิชาการกับชุมชนหรือสังคม

การบูรณาการงานบริการวิชาการแก่เพื่อเป็นประโยชน์แก่ชุมชนหรือสังคมในเขตพื้นที่ให้บริการตามบริบทของคณะ เช่น

- มีการนำความรู้ที่ได้จากการเรียนการสอน การวิจัย เพื่อเป็นช่องทางบริการวิชาการในการเผยแพร่ข้อมูลงานวิจัยให้แก่ชุมชนหรือสังคมได้รับรู้

ปฏิทินงานบริการวิชาการ ปีงบประมาณ 2565

ที่	รายการ	ต.ค 63	พ.ย 63	ธ.ค 63	ม.ค 64	ก.พ 64	มี.ค 64	เม.ย 64	พ.ค 64	มิย 64	ก.ค 64	สค 64	กย 64
1	โครงการพัฒนาคุณภาพชีวิตผู้สูงอายุ ผู้ดูแลผู้สูงอายุ และเตรียมพร้อมก่อนวัยเกษียณ(ยุทธศาสตร์) (เงินแผ่นดิน) รหัสโครงการ 650000000												
2	โครงการจัดทำหลักสูตรระยะสั้น(ผู้ช่วยพยาบาล) (เงินบ.กศ.) รหัสโครงการ 6500000000												

แผนการใช้ประโยชน์จากการบริการทางวิชาการแก่สังคมปีงบประมาณ 64-65

ลำดับ	โครงการ	ประโยชน์ที่จะเกิดต่อการพัฒนาบุคคลกร นิสิตศึกษา ชุมชน หรือสังคม
1	พัฒนาคุณภาพชีวิตและยกระดับรายได้ให้กับคนในชุมชนฐานราก (อบรมการดูแลผู้สูงอายุ)(ให้เปล่า)	นักศึกษา/บุคลากร 1. นักศึกษาสามารถนำความรู้จากโครงการอบรมมาปรับใช้ในการเรียนการสอน

ลำดับ	โครงการ	ประโยชน์ที่จะเกิดต่อการพัฒนาบุคลากร นิสิตศึกษา ชุมชน หรือสังคม
		<p>2. บุคลากรได้รับประสบการณ์ในการถ่ายทอดความรู้จากเรียนการสอนไปสู่ผู้เข้าร่วมโครงการ</p> <p>มหาวิทยาลัย</p> <p>1.มหาวิทยาลัยได้รับชื่อเสียง และเป็นยอมรับของสังคมในเชิงวิชาการมากขึ้น</p> <p>2. สร้างภาคีเครือข่ายด้านสุขภาพ จังหวัดกำแพงเพชร</p> <p>ชุมชน/สังคม</p> <ul style="list-style-type: none"> - ผู้เข้าร่วมโครงการมีความรู้ ความเข้าใจ มีทักษะในการดูแลสุขภาพของผู้สูงอายุ มีเจตคติที่ดีต่อการเป็นผู้ดูแลผู้สูงอายุ และสามารถปฏิบัติหน้าที่ได้อย่างมีคุณภาพ - ผู้สูงอายุในพื้นที่ได้รับการดูแลด้านสุขภาพ มีคุณภาพชีวิตที่ดีขึ้น - ครอบครัวที่มีผู้สูงอายุ หรือ ผู้ป่วยที่ช่วยเหลือตนเองไม่ได้ ลดค่าใช้จ่ายในการจ้างผู้ดูแล
2	ยกระดับคุณภาพชีวิตผู้สูงอายุ ผู้ดูแลผู้สูงอายุ และเตรียมพร้อมก่อนวัยเกษียณ(ให้เปล่า)	<p>นักศึกษา/บุคลากร</p> <p>1. นักศึกษาสามารถนำความรู้จากโครงการอบรมมาปรับใช้ในการเรียนการสอน</p> <p>2. บุคลากรได้รับประสบการณ์ในการถ่ายทอดความรู้จากเรียนการสอนไปสู่ผู้เข้าร่วมโครงการ</p> <p>มหาวิทยาลัย</p> <p>1.มหาวิทยาลัยได้รับชื่อเสียง และเป็นยอมรับของสังคมในเชิงวิชาการมากขึ้น</p> <p>2. สร้างภาคีเครือข่ายด้านสุขภาพ จังหวัดกำแพงเพชรและตาก</p> <p>ชุมชน/สังคม</p> <ul style="list-style-type: none"> - ผู้เข้าร่วมโครงการมีความรู้ ความเข้าใจ และได้มีวางแผนเตรียมตัวเข้าสู่วัยเกษียณอย่างมีคุณภาพ - ผู้เข้าร่วมโครงการมีความรู้ ความเข้าใจ มีทักษะในการดูแลสุขภาพของผู้สูงอายุ มีเจตคติที่ดีต่อการเป็นผู้ดูแลผู้สูงอายุ และสามารถปฏิบัติหน้าที่ได้อย่างมีคุณภาพ - ผู้เข้าร่วมโครงการสามารถนำทักษะที่ได้รับไปประกอบอาชีพในการดูแลผู้สูงอายุได้ - ผู้เข้าร่วมโครงการสามารถดูแลและพึ่งพาตนเองได้และลดค่าใช้จ่ายในการรักษาพยาบาลผู้สูงอายุในครอบครัว
3	จัดทำหลักสูตรระยะสั้น(ผู้ช่วยเหลือคนไข้)(จัดทำรายได้)	<p>นักศึกษา/บุคลากร</p> <p>1. นักศึกษาสามารถนำความรู้จากโครงการอบรมมาปรับใช้ในการเรียนการสอน</p> <p>2. บุคลากรได้รับประสบการณ์ในการถ่ายทอดความรู้จากเรียนการสอนไปสู่ผู้เข้าร่วมโครงการ</p>

ลำดับ	โครงการ	ประโยชน์ที่จะเกิดต่อการพัฒนาบุคคลกร นิสิตศึกษา ชุมชน หรือสังคม
		มหาวิทยาลัย 1.มหาวิทยาลัยได้รับชื่อเสียง และเป็นยอมรับของสังคมในเชิงวิชาการมากขึ้น 2. สร้างภาคีเครือข่ายด้านสุขภาพ จังหวัดกำแพงเพชรและตาก 3. มีหลักสูตรอบรมระยะสั้นหารายได้เข้าคณะพยาบาล
		ชุมชน/สังคม 1. สร้างเครือข่ายความร่วมมือเชิงวิชาชีพ 2. ผู้เข้าร่วมโครงการมีความรู้ ความเข้าใจ มีทักษะในการดูแลช่วยเหลือผู้ป่วย และสามารถปฏิบัติหน้าที่ได้อย่างมีคุณภาพ 3. ผู้เข้าร่วมโครงการมีรายได้เพิ่มขึ้นจากการไปประกอบอาชีพเป็นผู้ช่วยผู้ป่วย



**แบบฟอร์มการสำรวจความต้องการรับบริการวิชาการ
คณะพยาบาลศาสตร์ มหาวิทยาลัยราชภัฏกำแพงเพชร**

=====
คำชี้แจง แบบสำรวจฉบับนี้สร้างขึ้น เพื่อสำรวจความต้องการในการรับบริการวิชาการของชุมชน/หน่วยงาน/องค์กร ที่
 อยู่ในพื้นที่รับบริการของคณะพยาบาลศาสตร์ มหาวิทยาลัยราชภัฏกำแพงเพชร ซึ่งนำผลการสำรวจมาประกอบการจัดทำ
 แผนงาน แผนบริการวิชาการและ โครงการบริการวิชาการแก่สังคม ที่สอดคล้องกับความต้องการของผู้รับบริการ
วัตถุประสงค์ เพื่อสร้างประโยชน์แก่ชุมชน/หน่วยงาน/องค์กร เพื่อเสริมสร้างและพัฒนาความเป็นอยู่ของคนในชุมชนให้มี
 ความ ต่อเนื่องในการดำเนินการอย่างเข้มแข็งและมีความยั่งยืน พึ่งพาตนเองต่อไป

กรุณาขีดเครื่องหมาย ✓ ลงในช่อง หรือเติมข้อความในช่องว่างที่ตรงกับความเป็นจริงของท่านมากที่สุด

ตอนที่ 1 ข้อมูลทั่วไปของผู้ตอบแบบสำรวจ

- 1.1 ชื่อ-สกุลผู้ให้ข้อมูล.....ตำแหน่ง.....
- 1.2 เพศ หญิง ชาย
- 1.3 อายุ ต่ำกว่า 25 ปี 26-35 ปี 36-45 ปี 46-55 ปี มากกว่า 55 ปี
- 1.4 การศึกษา ต่ำกว่าปริญญาตรี ปริญญาตรี ปริญญาโท ปริญญาเอก
- 1.5 อาชีพ/หน่วยงาน ข้าราชการ พนักงานบริษัท เจ้าของธุรกิจ/กิจการ ค้าขาย
 พนักงาน/เจ้าหน้าที่องค์กรปกครองส่วนท้องถิ่น อื่นๆ ระบุ
- 1.6 ชื่อ-ที่ตั้งหน่วยงาน/สถานที่ทำงาน/ที่อยู่ (กรุณากรอกข้อมูลให้ชัดเจนเพื่อความสะดวกในการติดต่อกลับ/ประสานงาน
 ต่อไป)

ชื่อหน่วยงาน/องค์กร/สถานศึกษา/ชุมชน/หมู่บ้าน..... ที่ตั้ง/ที่
อยู่ เลขที่..... หมู่ที่..... ถนน..... ตำบล..... อำเภอ
..... จังหวัด..... รหัสไปรษณีย์..... เบอร์
โทรศัพท์..... โทรสาร..... อีเมล.....

ตอนที่ 2 ข้อมูลเกี่ยวกับหน่วยงานของผู้ตอบแบบสำรวจ

2.1 ชื่อผู้นำ/หัวหน้าหน่วยงาน/หัวหน้าองค์กร..... เบอร์
โทรศัพท์.....

2.2 กรณีเป็นผู้ต้องการรับบริการเป็นชุมชน/หมู่บ้าน

- จำนวนสมาชิก.....คน
- สมาชิกในชุมชนมีอาชีพหลัก.....มีอาชีพเสริม.....
- ลักษณะทรัพยากรของชุมชน/ผลิตภัณฑ์ของชุมชน.....
- หน่วยงาน/องค์กรที่ดูแลสนับสนุนชุมชนในปัจจุบัน.....

2.3 กรณีผู้ต้องการรับบริการเป็นสถานศึกษา

- ประเภทสถานศึกษา ของรัฐ เอกชน ในสังกัดองค์กรปกครองส่วนท้องถิ่น
 อื่นๆ ระบุ.....

- ชื่อสถานศึกษา.....

- เปิดสอนในระดับ อนุบาล ประถมศึกษา ขยายโอกาส มัธยมศึกษา อุดมศึกษา

2.4 กรณีผู้ต้องการรับบริการเป็นหน่วยงาน/องค์กร

- ประเภทของหน่วยงาน องค์กรภาครัฐ องค์กรเอกชน รัฐวิสาหกิจ
 อื่นๆ ระบุ.....

- ชื่อองค์กร

- จำนวนสมาชิก.....คน

ตอนที่ 3 ข้อมูลความต้องการรับบริการวิชาการจากคณะพยาบาลศาสตร์ มหาวิทยาลัยราชภัฏกำแพงเพชร

3.1 ท่านรู้จัก/ทราบข้อมูลเกี่ยวกับการให้บริการวิชาการของคณะพยาบาลศาสตร์ น้อยเพียงใด

- ไม่ทราบ/ไม่รู้จัก ทราบ/รู้จักน้อย ทราบ/รู้จักปานกลาง ทราบ/รู้จักมาก

3.2 ท่านคิดว่าคณะพยาบาลศาสตร์ ควรประชาสัมพันธ์และเผยแพร่ข้อมูลการให้บริการวิชาการผ่านช่องทางใดมากที่สุด

- เว็บไซต์ แผ่นพับ/โบชัวร์ จัดนิทรรศการแบบ Road Show
 หนังสือ/จดหมายประชาสัมพันธ์ อื่นๆ ระบุ.....

3.3 ท่าน/หน่วยงานของท่านเคยใช้บริการจากคณะพยาบาลศาสตร์ หรือไม่

- ไม่เคยใช้บริการ เนื่องจาก.....
- เคยใช้บริการ ในด้าน/เรื่อง..... 3.4

ประเภทการบริการวิชาการที่ต้องการหรือต้องการความช่วยเหลือ

3.4.1 การรับคำปรึกษา เรื่อง.....

- สถานที่ให้บริการ ในมหาวิทยาลัย ในชุมชน/หน่วยงาน/องค์กร

- ระยะเวลา 1-2 วัน 2-3 วัน 3-5 วัน มากกว่า 5 วัน อื่นๆ ระบุ.....

- ช่วงเวลา/วันที่สะดวกให้บริการ วันจันทร์ – ศุกร์ เวลา 8.30 น.-16.30 น.
- วันเสาร์-อาทิตย์ เวลา 8.30 น.-16.30 น.
- อื่นๆ ระบุ.....

3.4.2 การฝึกอบรม เรื่อง.....

- สถานที่ให้บริการ ในมหาวิทยาลัย ในชุมชน/หน่วยงาน/องค์กร
- ระยะเวลา 1-2 วัน 2-3 วัน 3-5 วัน มากกว่า 5 วัน อื่นๆ ระบุ.....
- ช่วงเวลา/วันที่สะดวกให้บริการ วันจันทร์ – ศุกร์ เวลา 8.30 น.-16.30 น.
- วันเสาร์-อาทิตย์ เวลา 8.30 น.-16.30 น.
- อื่นๆ ระบุ.....

3.4.3 จัดการประชุม/สัมมนาวิชาการ เรื่อง.....

- ระยะเวลา 1-2 วัน 2-3 วัน 3-5 วัน มากกว่า 5 วัน อื่นๆ ระบุ.....
- ช่วงเวลา/วันที่สะดวกให้บริการ วันจันทร์ – ศุกร์ เวลา 8.30 น.-16.30 น.
- วันเสาร์-อาทิตย์ เวลา 8.30 น.-16.30 น.
- อื่นๆ ระบุ.....

3.4.4 การรับบริการอื่นๆ ระบุ.....

3.5 ข้อเสนอแนะ-ข้อคิดเห็นเกี่ยวกับการบริการวิชาการ

.....

ลงชื่อผู้สำรวจ.....
 (.....)
 วันที่.....

**ขอขอบพระคุณที่ให้ความร่วมมือในการตอบแบบสำรวจ
 คณะพยาบาลศาสตร์ มหาวิทยาลัยราชภัฏกำแพงเพชร**



หนังสือรับรองงานบริการวิชาการที่นำไปใช้ประโยชน์โดยชุมชน

ชื่อหน่วยงาน/ที่รับรอง

สถานที่ตั้งเบอร์

โทรศัพท์ติดต่อ.....

ข้าพเจ้า (นาย/นาง/นางสาว)

ตำแหน่ง.....ขอรับรองว่าได้รับการ

ให้บริการงานบริการวิชาการ เรื่อง

กลุ่มเป้าหมาย จำนวนผู้รับบริการคน อันเป็น

ประโยชน์ต่อชุมชน/หน่วยงาน/องค์กร การให้บริการของ (อาจารย์หัวหน้าโครงการ)

..... สังกัดคณะ พยาบาลศาสตร์ มหาวิทยาลัยราชภัฏ

กำแพงเพชร ตั้งแต่วันที่..... ถึงวันที่เดือน.....พ.ศ.

หน่วยงานของข้าพเจ้าได้รับการพัฒนาที่เป็นประโยชน์ ในด้านต่อไปนี้

.....

.....

.....

.....

.....

.....

.....

.....

.....

.....

.....

.....

ลงลายมือชื่อ.....

(.....)

วันที่เดือนพ.ศ.

แบบประเมินผลโครงการบริการวิชาการแก่ชุมชน/ความพึงพอใจ/ความคิดเห็นของผู้ประเมิน

ชื่อโครงการ.....

สถานที่.....วันที่.....

คำชี้แจง โปรดทำเครื่องหมาย ✓ ลงในช่องระดับความพึงพอใจ/ความคิดเห็นที่ตรงกับความเป็นจริงมากที่สุดโดยที่

แต่ละหมายเลขมีความหมายดังนี้ 5 = มากที่สุด 4 = มาก 3 = ปานกลาง 2 = น้อย 1 = น้อยที่สุด

รายการประเมิน	ระดับความพึงพอใจ				
	5	4	3	2	1
1. การจัดกิจกรรม/อบรม/ประชุม					
1.1 การให้บริการของผู้ดำเนินโครงการ/เจ้าหน้าที่/นักศึกษา					
1.2 การถ่ายทอดความรู้ของวิทยากร/ผู้บรรยาย					
1.3 ความชัดเจนในการตอบคำถาม/ตอบคำถามตรงประเด็น เข้าใจง่าย					
2. ประโยชน์/สิ่งที่ได้จากการเข้าร่วมโครงการ					
2.1 ความรู้ความเข้าใจ ก่อนเข้าร่วมโครงการ					
2.2 ความรู้ความเข้าใจเกี่ยวกับ หลังเข้าร่วมโครงการ					
2.3 ทักษะ ความสามารถ ก่อนเข้าร่วมโครงการ					
2.4 ทักษะ ความสามารถ หลังเข้าร่วมโครงการ					
3. สภาพบริบท/สภาวะแวดล้อมของโครงการ					
3.1 ความต้องการ/ความจำเป็นในการเข้าร่วมโครงการของชุมชน					
3.2 ความเหมาะสมกับสถานที่จัดโครงการ					
3.3 ความเหมาะสมของระยะเวลาที่จัด					
3.4 ความเพียงพอของวัสดุอุปกรณ์					
4. ผลกระทบของโครงการ					
4.1 โครงการส่งผลกระทบที่เกิดประโยชน์และสร้างคุณค่าต่อท่าน					
4.2 โครงการส่งผลกระทบที่เกิดประโยชน์และสร้างคุณค่าต่อหมู่บ้าน/ชุมชน					
4.3 ความพึงพอใจโดยภาพรวมของท่าน					

ข้อเสนอแนะ

.....

.....

.....

ขอขอบคุณในความร่วมมือตอบแบบประเมิน